

**Canon**

# SELPHY CP1500

COMPACT PHOTO PRINTER



進階使用者指南

C

# 目錄

---

簡介.....	4
使用之前.....	5
打印機和隨附的配件.....	6
墨水和紙張(需另行購買).....	7
使用說明書和SELPHY Photo Layout.....	8
本指南中的表示規範.....	9
安全指示.....	10
操作注意事項.....	12
安裝位置.....	13
部件名稱.....	14
準備SELPHY並從SELPHY Photo Layout打印.....	19
裝入墨盒.....	20
裝入紙匣.....	23
開啟打印機的電源.....	28
使用SELPHY Photo Layout.....	30
從記憶卡打印.....	34
兼容的記憶卡.....	35
基本打印(選擇並打印).....	37
更多打印選項.....	42
拼圖打印.....	52
證件相片.....	55
透過無線方式從智能手機或相機打印.....	58
在SELPHY上設定Wi-Fi.....	59
透過AirPrint從智能手機打印(iOS).....	62
透過Mopria從智能手機打印(Android).....	63
從相機打印.....	64
後續打印.....	66
透過Wi-Fi從電腦打印.....	68
將SELPHY連接到無線路由器.....	69
從Windows打印.....	77
從macOS打印.....	79

透過USB連接打印.....	81
從Windows打印.....	82
從macOS打印.....	84
從相機打印.....	86
配置設定.....	87
打印設定.....	88
打印機設定.....	95
其他Wi-Fi設定.....	98
參考.....	101
疑難排解.....	102
在沒有電源插座的情況下打印.....	110
儲存打印件.....	113
打印之後.....	114
規格.....	115
商標及許可.....	124

# 簡介

---

- [使用之前](#)
- [打印機和隨附的配件](#)
- [墨水和紙張\(需另行購買\)](#)
- [使用說明書和SELPHY Photo Layout](#)
- [本指南中的表示規範](#)
- [安全指示](#)
- [操作注意事項](#)
- [安裝位置](#)
- [部件名稱](#)

## 使用之前

---

- 使用本產品打印的影像僅用於個人欣賞。禁止未經授權打印受版權保護的資料。
- 本打印機的保修服務只在其購買國家或地區有效。如您在國外使用本打印機時發生問題，請返回購買地區，然後聯絡佳能客戶支援中心。
- 儘管螢幕是在非常嚴格的製造條件下生產，超過**99.99%**的像素符合設計規格，但極少的情況下，部分像素可能無法正常顯示，或顯示為紅點或黑點。這並非故障。此外，這不會影響打印的影像。
- 在運輸過程中，螢幕上可能覆蓋有塑膠膜，用於保護螢幕不被劃傷。如有，使用前請去除塑膠膜。

## 打印機和隨附的配件

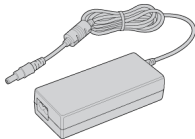
---

使用前，請確保包裝內是否包括以下物品。如有漏失，請與您的經銷商聯絡。

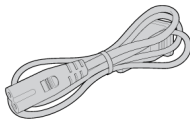
---



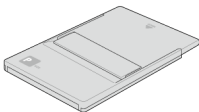
**SELPHY打印機**



**小型電源轉接器**



**電源線**



**紙匣**

- 另外還隨機提供印刷資料。
- 彩色墨盒及相紙套裝需另行購買。

## 墨水和紙張(需另行購買)

- 想獲取最佳性能及更易打印，請使用SELPHY CP系列打印機專用的佳能原裝彩色墨盒及相紙套裝。
- 本打印機無法使用普通明信片，而且不兼容SELPHY ES系列、SELPHY SQUARE QX10或INSPIC的墨水和紙張。
- 配件是否可用因地區而異。

彩色墨盒及相紙套裝		
產品名稱	紙張尺寸說明	可打印份數
彩色墨盒/相紙套裝 KL-36IP*1	L尺寸	36
彩色墨盒/相紙套裝 KL-36IP 3PACK*1		108
彩色墨盒/相紙套裝 KP-36IP (明信片)	明信片尺寸	36
彩色墨盒/相紙套裝 KP-108IN (相紙)		108
彩色墨盒/相紙套裝 KC-36IP*2	信用卡尺寸	36
彩色墨盒/相紙套裝 KC-18IF (全張貼紙)*2		18
彩色墨盒/相紙套裝 KC-18IL (8格貼紙)*2		18
彩色墨盒/相紙套裝 KC-18IS (正方形貼紙)*2		18

\* 1：使用紙匣中L尺寸紙張的適配器。

\* 2：需要紙匣PCC-CP400。

## 使用說明書和SELPHY Photo Layout

---



隨附的使用說明書提供SELPHY的基本使用說明。

- **進階使用者指南**

本進階使用者指南提供完整的使用說明。  
有關最新的進階使用者指南，請參閱以下網站。  
<https://cam.start.canon/P001/>



- **SELPHY Photo Layout**

從智慧手機打印時，我們建議使用SELPHY Photo Layout流動應用程式。  
您可從以下網站下載這個流動應用程式。  
<https://cam.start.canon/spl/>



### 注意事項

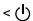






- 要顯示用於連接到SELPHY的QR碼，請選擇主畫面上的[Wi-Fi設定]，然後選擇[顯示Wi-Fi狀態]。
- 首次使用SELPHY時，請按照[準備SELPHY](#)並從[SELPHY Photo Layout打印](#)中的說明安裝SELPHY Photo Layout。



## 本指南中的表示規範

- 在本指南中，本產品被稱為「SELPHY」或「打印機」。
- 螢幕上顯示的文字或圖示以方括號([ ])表示。
- 本指南以打印機處於預設設定為前提進行說明。
- 為方便起見，所有支援的記憶卡均簡稱為「記憶卡」。
- 為方便起見，在本指南中，智慧手機、平板電腦及其他兼容裝置一律統稱為「智慧手機」。

## 本指南中的圖示

	電源按鈕
	選單按鈕
	確定按鈕
	上按鈕
	下按鈕
	左按鈕
	右按鈕
	返回按鈕
	跳轉到相關主題頁面的連結。
	避免打印問題的提示警告。
	補充資訊。

## 安全指示

請確定已閱讀這些指示，以確保本產品操作安全。  
請遵循這些指示，以避免令操作者及他人受到損害或傷害。



### 警告

表示有嚴重受傷或死亡的風險。

- 請只使用本說明書中指定的用於產品的電源。
- 請勿拆卸或改造產品。
- 請勿使產品受到強烈撞擊或振動。
- 請勿接觸任何暴露的內部部件。
- 如發生異常情況，比如冒煙或發出異味，請停止使用產品。
- 請勿使用有機溶劑清潔產品，比如酒精、汽油或油漆稀釋劑。
- 請勿弄濕產品。請勿讓異物或液體進入產品。
- 請勿在可能存在易燃氣體的地方使用產品。  
否則可能導致觸電、爆炸或起火。
- 請勿在雷雨天氣時接觸連接到電源插座的產品。  
否則可能導致觸電。
- 請定期使用乾布清除插頭和電源插座上累積的所有灰塵。
- 請勿用濕手將產品插入或拔出電源。
- 如插頭未完全插入電源插座，請勿使用產品。
- 請勿使插頭和端子暴露於灰塵中，或使其接觸金屬插頭或其他金屬物體。
- 請勿在雷雨天氣時接觸連接到電源插座的電池充電器和交流電轉接器。
- 請勿在電源線上放置重物。請勿損壞、切斷或改造電源線。
- 請勿在使用時或剛使用完畢溫度仍很熱時，使用布或其他材料包裹產品。
- 請勿將產品長時間連接在電源上。
- 請勿在5 - 40 °C (41 - 104 °F)以外的溫度範圍為電池充電。  
否則可能導致觸電、爆炸或起火。
- 在禁止使用產品的場所，請按照指示關閉產品。  
否則可能會因電磁波的影響導致其他設備發生故障，甚至造成意外事故。



## 注意

請遵循以下注意事項，否則會造成人身傷害或財產損失。

- 請避免在以下地方使用、放置或貯存產品：

- 陽光直射的地方
- 溫度超過**40 °C (104 °F)**的地方
- 潮濕或多灰塵的地方
- 易受強烈振動的地方

否則可能導致打印機或電源轉接器過熱或損壞，進而可能造成觸電、燙傷或其他傷害，或造成起火。高溫可能使產品或電源轉接器變形。

- 請勿觸碰本產品內部的任何零件。

這可能會導致受傷。

## 操作注意事項

- 不使用產品時，請從電源插座上拔下插頭。
  - 使用產品過程中，請勿在產品上放置任何物品(比如布類)。
- 長時間將產品插入電源可能導致產品過熱或變形，進而造成起火。
- 切勿重複使用紙張進行打印，即使紙張上留有大片空白。
- 重複使用紙張可能導致卡紙或墨水紙黏附到紙張上，進而損壞打印機。
- 請勿在打印過程中切斷打印機的電源。
- 如在打印過程中不慎將打印機電源關閉，請重新開啟打印機，然後等待紙張排出。如發生卡紙並且無法取出，請聯絡您的零售商或佳能客戶支援中心。請勿嘗試強行取出卡住的紙張，否則可能損壞打印機。
- 請勿在靠近發動機或其他會產生強力磁場的設備的地方、靠近電視機或無線電設備的地方或者多灰塵的環境中使用打印機。
- 否則可能損壞打印機或導致故障。
- 隨附的電源線僅適用於本產品。
  - 電源線不能用於其他產品。
  - 打印機和小型電源轉接器的底部提供了基本產品資訊。
  - 請勿讓打印機承受過度的外力，否則可能損壞打印機或導致卡紙。
  - 請勿讓打印機暴露於殺蟲劑或其他揮發性物質中。另外，請勿將打印機長期存放在接觸橡膠、乙烯基或塑膠產品的地方，否則可能導致外殼變形。
  - 將打印機從寒冷的地方轉移至溫暖的地方時，請避免打印機出現冷凝。將打印機放入密封的塑膠袋中，等待其適應新環境溫度，然後再從袋中取出。如形成冷凝，等待打印機在室溫下自然乾燥，然後再開始使用。
  - 如打印機變髒，請使用柔軟的乾布擦拭。
  - 如通風孔被灰塵覆蓋，請取出墨盒，然後再擦拭灰塵，以避免灰塵進入墨盒而影響打印品質。

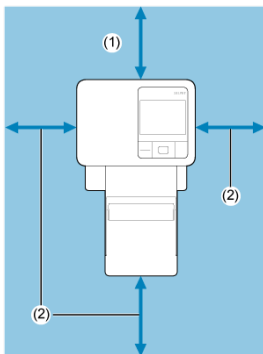
### ⚠ 注意

- 切勿使用苯或稀釋劑等溶劑或中性洗潔劑擦拭打印機，否則可能導致外殼變形或表層脫落。

## 安裝位置

---

- 請將打印機放置在桌上或其他平坦、穩固的表面上。切勿將打印機放置在不穩固的或傾斜的表面上。
- 在SELPHY後面留出一些空間，以供紙張在打印時暫時伸出。

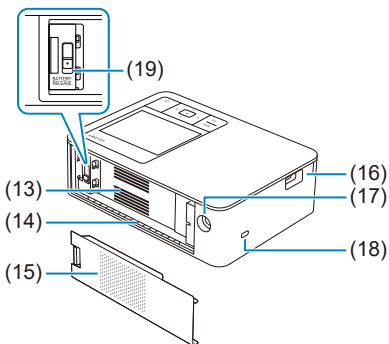
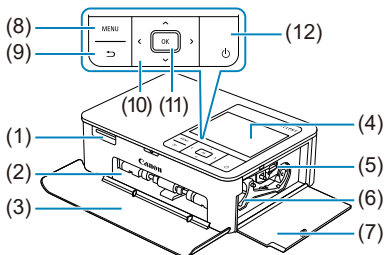


- (1) 至少和打印的紙張一樣長  
(2) 至少10厘米(4吋)

## 部件名稱

☑ 主畫面

☑ 影像選擇畫面



- (1) 記憶卡插槽
- (2) 紙匣倉
- (3) 紙匣倉蓋
- (4) 螢幕
- (5) 墨盒鎖扣
- (6) 墨盒倉
- (7) 墨盒倉蓋
- (8) <MENU> 選單按鈕
- (9) <↶> 返回按鈕
- (10) <▲> 上、<▼> 下、<◀> 左和 <▶> 右按鈕
- (11) <OK> 確定按鈕
- (12) <⏻> 電源按鈕
- (13) 通風孔
- (14) 出紙口
- (15) 電池倉蓋
- (16) USB 連接埠
- (17) DC IN (電源輸入) 端子
- (18) 安全鎖插槽
- (19) 電池釋放桿

#### 注意事項

- 可在安全鎖插槽連接安全纜鎖，比如Kensington鎖。



- (1) 選擇並打印  
選擇影像，指定打印份數，然後打印。
- (2) 更多打印選項  
以多種方式打印，比如打印索引或重新打印之前打印過的影像。
- (3) 隨機排列打印  
以自動選擇的尺寸將記憶卡中的影像打印到一起。
- (4) 設定  
設定打印或其他打印機操作。
- (5) 剩餘電池電量  
使用電池時，在1-4範圍內顯示剩餘電池電量。
- (6) Wi-Fi設定  
設定Wi-Fi連接。
- (7) 已啟動的連接  
透過Wi-Fi連接時，會顯示此項目。
- (8) 證件相片  
打印護照或其他證件用的證件相片。

按下 < ^ > < v > < < > > 選擇選單，然後按下 < OK >。

### 注意事項

- 從其他畫面返回主畫面，請反覆按下 < ↶ >。



### 多重播放螢幕



- 
- (1) 按下<↶>時顯示的畫面。可讓您返回主畫面。
- 
- (2) 按下<OK>時顯示的畫面。可切換到單一播放畫面。
- 
- (3) 按下<MENU>時顯示的畫面。會顯示[選項]。
- 

使用<^><v><←><→>選擇影像。

## 單一播放螢幕



- 
- (1) 按下< MENU >時顯示的畫面。會顯示[選項]。
  - (2) 按下< OK >時顯示的畫面。會顯示預覽畫面。
  - (3) 目前影像的打印份數。對於拼圖打印或證件相片，會顯示一個核取標記。
  - (4) 如果您已打印其他影像，則為總份數。
- 

使用< < > >選擇影像。

使用< ^ > >設定打印份數。

## 準備SELPHY並從SELPHY Photo Layout打印

---

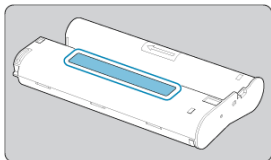
本章描述如何準備打印並將SELPHY Photo Layout連接到SELPHY。

- [裝入墨盒](#)
- [裝入紙匣](#)
- [開啟打印機的電源](#)
- [使用SELPHY Photo Layout](#)

## 裝入墨盒

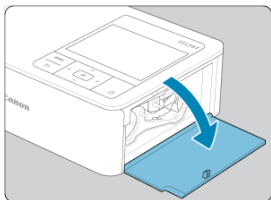
---

### 1. 檢查墨盒尺寸。

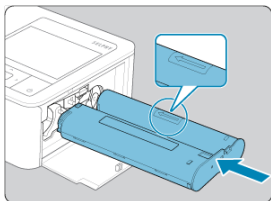


- 確保墨盒尺寸與要使用的紙張尺寸相符。

### 2. 打開墨盒蓋蓋。

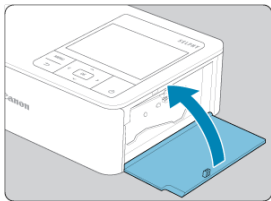


### 3. 裝入墨盒。

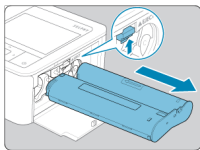


- 按照墨盒上標示的箭咀方向，將墨盒插入打印機中，直至聽到卡一聲鎖定位。

#### 4. 關閉墨盒盒蓋。



### 更換墨盒



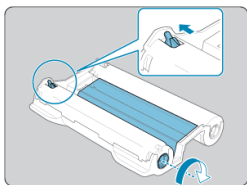
- 如出現訊息，提示墨水已用盡，請打開墨盒盒蓋，無須關閉電源。
- 要取出墨盒，請按照如圖所示的方向移動鎖扣，然後插入新墨盒(🔗)。

#### ⚠ 注意

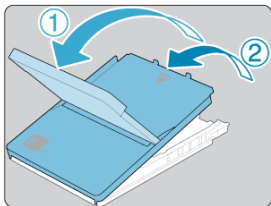
- 請勿觸摸墨水紙。
- 請避免墨水紙沾染灰塵。
- 請勿重複使用墨盒。

## 注意事項

- 如墨水紙變鬆，請輕輕地轉動鏈輪使其繃緊。
- 對於底部帶鎖的墨盒，請在轉動鏈輪拉緊墨水紙的同時向下按鎖(如圖所示)以將其釋放。

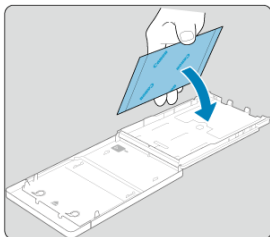


### 1. 打開蓋子。

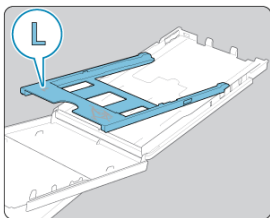


- 共有兩層蓋子。首先打開外蓋(①)，然後打開內蓋(②)。

## 2. 裝入紙張。

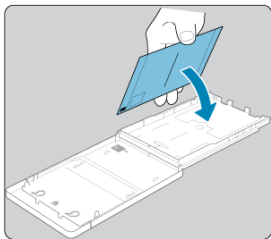


- 將紙匣紙張從袋中取出，去除紙張上的所有保護紙，然後將所有紙張(18張)裝入紙匣。
- 裝入19張或更多紙張可能損壞打印機或導致故障。
- 如圖所示握住紙張，將其光亮面朝上裝入紙匣。
- 請勿觸摸有光澤的打印面。



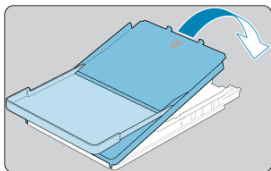
- 在明信片尺寸的紙張上打印時，在裝入紙張之前，如圖所示取出L尺寸適配器(如果已安裝)。





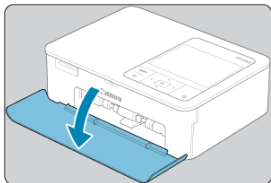
- 打印帶有郵票粘貼區域的明信片時，裝入紙張時使郵票粘貼區域的朝向如圖所示。

### 3. 關閉內蓋。

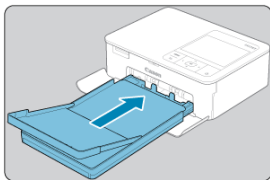


- 關緊內蓋，直至聽到卡一聲鎖定位。
- 打印時使外蓋保持打開狀態。

### 4. 打開紙匣蓋。

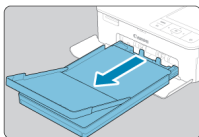


## 5. 裝入紙匣。



- 確定外蓋打開，將紙匣向裡完全插入倉內。(紙匣會滑入倉內約2厘米(0.8吋)。)

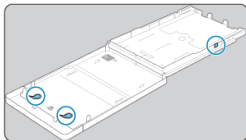
## 添加紙張



- 如出現訊息，提示紙張已用盡，請取出紙匣，無須關閉電源。
- 向紙匣中添加更多的紙張，然後將紙匣重新插入SELPHY中(☑)。

## 注意

- 請勿執行以下操作。否則可能損壞打印機或導致故障。
  - 裝入紙張時，紙張的光亮面和反面顛倒
  - 打印前，從孔線處摺疊或割裂紙張
  - 使用貼紙時，表層已脫落或部分已掀起
  - 打印前，在紙張上書寫
  - 重複使用紙張，比如在空白區域上打印(🚫)
- 請勿觸摸紙匣上的彈簧。如不慎彎曲彈簧可能妨礙有效送紙。

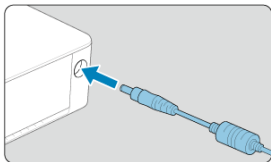


- 請注意，信用卡尺寸紙匣的頂部中央安裝有一個彈簧。
- 請避免觸摸或摩擦紙張的光亮面，即打印面。請勿用濕手拿放紙張，並不要讓紙張沾染灰塵。塵土或濕氣可能導致打印件出現條帶現象或影響打印品質，或損壞打印機(🚫)。

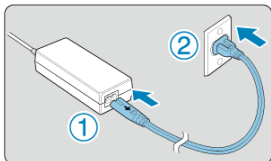
## 開啟打印機的電源

---

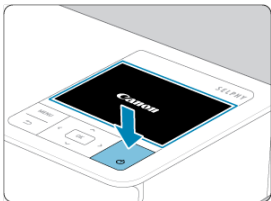
1. 將電源轉接器的連接線連接至SELPHY。



2. 連接並插入電源線。



3. 開啟SELPHY的電源。



- 按住 < 電源 >，直至顯示「Canon」，然後鬆開 < 電源 >。

## 4. 選擇語言。

English	Español	ภาษาไทย
Deutsch	Русский	简体中文
Français	Tiếng Việt	繁體中文
Português	हिन्दी	한국어
Italiano	Türkçe	B.Malaysia
Українська	العربية	日本語

- 首次開啟電源時，會顯示語言選擇畫面。
- 按下 < ^ > < v > < > < > > 選擇語言。
- 此時會詢問您是否要安裝SELPHY Photo Layout。



- 如果您要使用SELPHY Photo Layout，請按下 < OK > 並轉至 [使用SELPHY Photo Layout](#)。
- 如不想使用SELPHY Photo Layout，請按下 < ↩ >。查看下一個畫面上的資訊，然後按下 < OK > 顯示主畫面。

### 注意事項

- 從智能手機打印時，我們建議使用專用的SELPHY Photo Layout流動應用程式。
- 要關閉SELPHY，請再次按住 < ⏻ > 直至畫面改變。

# 使用SELPHY Photo Layout

## 連接其他智能手機

在您的智能手機上安裝SELPHY Photo Layout並使用它連接到SELPHY。  
請在按照[開啟打印機的電源](#)中的步驟操作後進行這項作業。

### 1. 安裝應用程式。



- 使用智能手機掃描螢幕上的QR碼以進入該網站。
- 按下 < OK >。您的智能手機會連接到以下網站。

#### 智能手機畫面



- 在智能手機上安裝SELPHY Photo Layout。

## 2. 建立連接。



- 啟動SELPHY Photo Layout，在打印機選擇畫面上選擇[SELPHY CP1500]，然後按照顯示的說明進行。
- 按下 < OK >。



- 在SELPHY Photo Layout中出現QR碼掃描畫面後，掃描顯示器上的QR碼。
- 按下 < OK >。

## 3. 打印。



- 從SELPHY Photo Layout打印。

## 注意

- 切勿在打印過程中或開啟打印機電源並聽到打印機操作聲音後馬上拉出紙匣、打開墨盒倉蓋或取出記憶卡。否則可能損壞打印機。
- 要取消進行中的打印，請隨時按下 < ⏪ >。切勿透過按下 < ⏻ > 取消打印，切斷打印機電源可能會損壞打印機。

## 注意事項

- 除非這是您第一次打開SELPHY，否則步驟1中不會顯示[安裝應用程式]畫面。若要進入此畫面，請按照[使用說明書](#)和[SELPHY Photo Layout](#)中的說明，使用智能手機掃描QR碼。
- 如果在步驟2中無法掃描QR碼，請輕點SELPHY Photo Layout中掃描畫面上的[**手動登錄**]，然後在按下 < MENU > 時輸入顯示在SELPHY上的ID和密碼。

## 連接其他智能手機

您亦可使用SELPHY Photo Layout從其他智能手機進行打印。

當要連接的打印機上的QR碼掃描畫面出現在SELPHY Photo Layout中時，將會在顯示器上顯示QR碼，然後如下所述進行掃描。

### 1. 選擇[Wi-Fi設定]並按下 < OK >。





2. 選擇[顯示Wi-Fi狀態]並按下< OK >。



3. 使用智能手機掃描QR碼。



## 從記憶卡打印

---

本章描述如何選擇並列印記憶卡上的影像。

- [兼容的記憶卡](#)
- [基本打印\(選擇並打印\)](#)
- [更多打印選項](#)
- [拼圖打印](#)
- [證件相片](#)

## 兼容的記憶卡

---

[USB記憶體](#)

[可打印的影像](#)

### 不需要轉接卡

- SD記憶卡
- SDHC記憶卡
- SDXC記憶卡



### 需要轉接卡(另行購買)

- miniSD記憶卡
- miniSDHC記憶卡



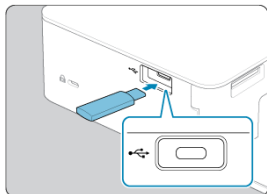
- microSD記憶卡
- microSDHC記憶卡
- microSDXC記憶卡

#### 注意

- 對於須使用轉接卡的記憶卡，請務必先將記憶卡插入轉接卡，然後再將轉接卡插入記憶卡插槽。如不慎未使用轉接卡而將記憶卡插入記憶卡插槽，則可能無法從打印機中取出記憶卡。
- 請使用已用拍攝相片的設備格式化過的記憶卡。可能無法識別使用電腦格式化的記憶卡上的影像。

## USB記憶體

市售USB Type-C記憶體上的影像與記憶卡上的影像的打印方式相同。



- 取出任何插入的記憶卡。
- 如圖所示插入USB記憶體。

## 可打印的影像

可使用SELPHY打印符合Exif標準的JPEG影像。

### 注意事項

- 如影像在電腦上進行過編輯，或影像的長邊超過35000像素，則可能無法正確顯示或打印影像。

## 基本打印(選擇並打印)

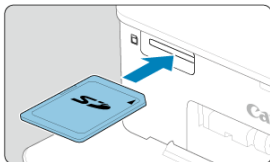
---

### 選項

按照如下方法選擇記憶卡上的影像並打印。

---

#### 1. 將記憶卡插入記憶卡插槽。



- 按照如圖所示的方向插入記憶卡，直至聽到卡一聲鎖定位。
- 要取出記憶卡，請推入記憶卡直至聽到卡一聲，然後慢慢鬆開。
- 將顯示[選擇並打印]多重播放畫面。

#### 2. 選擇影像。



- 按下< ^ > < v > < x > < > >選擇要打印的影像。
- 要切換到單一播放畫面並查看目前影像，請按下< OK >。

### 3. 選擇打印份數。





- 按下 < ^ > 或 < v > 選擇打印份數。
- 要選擇同時打印的其他影像，請按下 < < > 或 < > > ，然後選擇打印份數。
- 按下 < OK > 進入 [預覽] 畫面。

### 4. 打印。



- 按下 < OK > 開始打印。
- 要調整顯示的設定，請按 < MENU > 並在 [打印設定] 畫面上變更設定 (☑)。
- 打印期間，紙張會從SELPHY的後面進出幾次。在打印完成並且打印件排出至紙匣上方之前，請勿觸摸紙張。
- 請勿在紙匣上方的出紙區域堆積19張或更多打印件。

 注意

- 切勿在打印過程中或開啟打印機電源並聽到打印機操作聲音後馬上拉出紙匣、打開墨盒盒蓋或取出記憶卡。否則可能損壞打印機。
- 要取消進行中的打印，請隨時按下< >。切勿透過按下< >取消打印，切斷打印機電源可能會損壞打印機。

## 選項

在影像選擇畫面上，您可以按日期檢視影像並裁切所選影像。



- 在影像選擇畫面上按下 < MENU >。
- 選擇選項並按下 < OK >。
- 關閉SELPHY的電源或取出記憶卡後，所有[選項]設定均會被重置。

### 選擇全部

一次選擇記憶卡或USB記憶體上的全部影像(最多5,000張影像)。以1為增量增加每張影像的打印份數(最多99份)。

### 按日期檢視

要檢視在特定日期拍攝的相片，請在螢幕上選擇日期，進行按日期檢視。如您有大量影像，這有助於您找到要打印的影像。

### 裁切影像

在單一播放畫面上顯示裁切框。只打印裁切框內的區域。



## 1. 調整要裁切的影像區域。



- 每次按下 < MENU > 都會在移動裁切框的模式和旋轉或調整大小的模式之間切換。

### 裁切框移動模式

- 要移動裁切框，請按下 < ^ > < v > < < > < > > 。

### 裁切框旋轉和調整大小模式

- 要放大裁切框，請按下 < ^ > ，要縮小裁切框，請按下 < v > 。
- 要在垂直和水平方向之間切換裁切框，請按下 < < > < > > 。

## 2. 確認設定。

- 按下 < OK > 確認裁切區域。

### 注意事項

- 您可在 [選項] 中選擇 [調整裁切] 調整裁切區域，並選擇 [重設裁切] 重置裁切設定。

## 更多打印選項

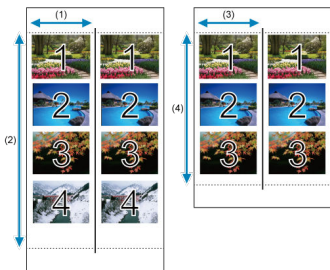
---

主畫面的[更多打印選項]提供對記憶卡或USB記憶體上的影像進行索引打印、重新打印及其他功能。



- 將裝有紙張的紙匣及墨盒插入SELPHY(📷、📷)。
- 選擇[更多打印選項]並按下< OK >。

- 
- [書籤](#)
  - [2頁配置固定大小打印](#)
  - [索引打印](#)
  - [DPOF印相](#)
  - [重新打印](#)



在一張L尺寸或明信片尺寸的紙張上打印兩組所選的影像(☑)。

- 在明信片尺寸的紙張上，會在2吋(1)x6吋(2)的區域內編排成四列的影像。
- 在L尺寸的紙張上，會在約1.75吋(3)x4.7吋(4)的區域內編排成三列的影像。

## 1. 選擇[標記]並按下 < OK > 。



## 2. 根據需要調整設定，然後按下< OK >。



## 3. 選擇影像。



- 選擇影像，每張影像的打印份數為[1]。對於L尺寸的紙張，最多選擇3張影像，對於明信片尺寸的紙張，最多選擇4張。
- 按下< OK >進入[預覽]畫面。

## 4. 打印。



- 按下< OK >開始打印。

## 2頁配置固定大小打印

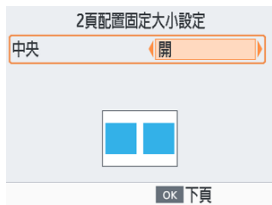


可以在一張L尺寸或明信片尺寸紙張上同時打印兩張信用卡尺寸影像(☑)。  
沿四角的裁剪標記修剪為信用卡尺寸。

1. 選擇[2頁配置固定大小打印]並按下< OK >。



2. 根據需要調整設定，然後按下< OK >。



### 3. 選擇影像。

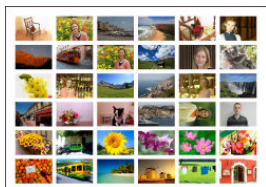


- 選擇兩張影像，每張影像的數量為[1]。
- 按下< OK >進入[預覽]畫面。

### 4. 打印。



- 按下< OK >開始打印。



所選影像會按相鄰順序逐一打印。視乎紙張尺寸，每張紙可打印的影像數量有所不同。

### 1. 選擇[索引打印]並按下<OK>。



### 2. 選擇影像。



- 按下< ^ >在數量欄位中添加核取符號。
- 按下< OK >進入[預覽]畫面。

### 3. 打印。



- 按下 < OK > 開始打印。



插入在相機上設定了打印資訊的記憶卡時，會顯示[DPOF影像保留/打印影像?]。要檢查相機上設定的打印資訊，請按<OK>。

### 1. 打印。



- 要調整顯示的設定，請按<MENU>並在[打印設定]畫面上變更設定(☑)。
- 按下<OK>一次打印全部指定的影像。

#### 注意事項

- 只要插入在相機上設定了打印資訊的記憶卡，您亦可以透過選擇[DPOF印相]並按下<OK>來進入此畫面。

## 重新打印

對於從主畫面上的[選擇並打印]和[證件相片]打印的影像，以及從[更多打印選項]中的[標記]、[2頁配置固定大小打印]和[索引打印]打印的影像，打印機會保留記錄。透過從這些記錄中選擇，可再次打印影像。

### 1. 選擇[重新打印]並按下< OK >。



### 2. 選擇已打印的影像。



- 選擇一張已經打印的影像再次進行打印。
- 按下< OK >進入[預覽]畫面。

### 3. 打印。



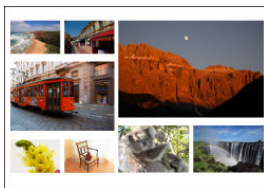
- 按下 < OK > 開始打印。
- 按下 < ^ > < v > 可以設定打印份數。

#### 注意事項

- 關閉打印機電源或取出記憶卡或USB記憶體後，打印履歷會被刪除。
- SELPHY最多可在打印履歷中儲存10個項目。
- 會為打印的每張紙的資料建立一份記錄。

## 拼圖打印

使用主畫面上的**[隨機排列打印]**可在一張紙上自動編排各種尺寸的影像。  
按照如下方法使用拼圖打印功能打印記憶卡或USB記憶體上的影像。



- 在SELPHY中裝入墨盒和紙匣(裝入信用卡尺寸以外的任何紙張)(、)。

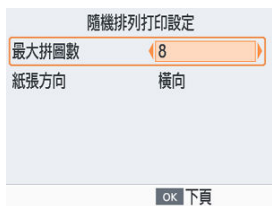
### 注意事項

- 對於長寬比小於3:1的影像，無法使用拼圖打印。

### 1. 選擇**[隨機排列打印]**並按下<OK>。



## 2. 根據需要調整設定，然後按下<OK>。



- 要使用拼圖打印功能打印最多8張影像，請將[最大拼圖數]設定為[8]。要打印9–20張影像，請將[最大拼圖數]設定為[20]。

## 3. 選擇影像。



- 按下< ^ >在數量欄位中添加核取符號。
- 按下< OK >進入[預覽]畫面。

## 4. 打印。



- 按下 < OK > 開始打印。
- 按下 < ^ > < v > 可以設定打印份數。
- 即使打印的影像少於[最大拼圖數]中設定的最大值(8或20)，亦可以打印，並且如選擇的影像超過此最大值，會使用第二張紙進行拼圖打印。在兩張紙上進行拼圖打印時，每張紙上打印所選影像數量的一半。

# 證件相片

可以使用主畫面上的[證件相片]打印記憶卡或USB記憶體上的影像用作身分證相片。



- 在SELPHY中裝入墨盒和紙匣(裝入信用卡尺寸以外的任何紙張)(、)。

## 1. 選擇[證件相片]並按下<OK>。



## 2. 選擇尺寸。



- 從以下三種尺寸中進行選擇。

[自訂]	打印前指定長邊及短邊的長度。
[標準]	打印符合國際ICAO標準的相片。
[雙尺寸]	打印兩種尺寸：50x50毫米(約2.0x2.0吋)和45x35毫米(約1.8x1.4吋)。

- [自訂]：在[長邊]中選擇長邊的長度，然後選擇[短邊]的長度。[短邊]選項會根據[長邊]長度自動更新。
- 在[尺寸]畫面上，您可以限制[自訂]中列出的尺寸，以便只顯示最近常用的尺寸。

## 3. 選擇影像。



- 按下 < ^ > 在數量欄位中添加核取符號。
- 對於[自訂]和[標準]，可選擇最多兩張影像。
- 按下 < OK > 進入[預覽]畫面。
- 要裁切影像，請按下 < MENU > 並選擇[裁切影像] (✂)。



## 4. 打印。



- 按下 < OK > 開始打印。

## 透過無線方式從智能手機或相機打印

---

本章描述如何透過Wi-Fi將SELPHY連接至智能手機或相機來進行打印。  
有關使用SELPHY Photo Layout進行打印的詳細資訊，請參閱[使用SELPHY Photo Layout](#)。

- 取出插入的任何記憶卡或USB記憶體。
  - 將裝有所需尺寸紙張的紙匣和墨盒插入SELPHY(☑、☑)。
  - 請確保您的智能手機作業系統為最新版。
- [在SELPHY上設定Wi-Fi](#)
  - [透過AirPrint從智能手機打印\(iOS\)](#)
  - [透過Mopria從智能手機打印\(Android\)](#)
  - [從相機打印](#)
  - [後續打印](#)

### 注意事項

- 您亦可以使用專用的Canon PRINT Inkjet/SELPHY應用程式進行打印。

## 在SELPHY上設定Wi-Fi

在智能手機或相機與SELPHY之間建立直接Wi-Fi連接。

1. 選擇[Wi-Fi設定]並按下< OK >。



2. 選擇[連接設定]並按下< OK >。



3. 選擇[其他]並按下< OK >。



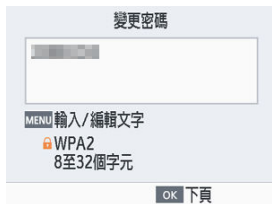
4. 選擇[直接連接]並按下< OK >。



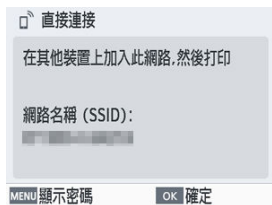
5. 選擇[開]並按下< OK >。



## 6. 變更密碼。



- 顯示當前密碼。根據需要變更密碼，然後按下 < OK >。
- 按下 < MENU > 進入輸入畫面。



- 顯示上方的畫面。從您的智能手機或相機連接。
- **[直接連接]** 設定一經完成，即可用於後續連接。

### 注意事項

- 您亦可以透過無線路由器將SELPHY連接至智能手機或相機(📷)。

## 透過AirPrint從智能手機打印(iOS)

您亦可以使用AirPrint從iPhone或iPad等Apple裝置進行打印。

### 1. 在SELPHY上設定Wi-Fi(📶)。

### 2. 選擇[Print]。

- 從iPhone或iPad上的應用程式(比如相片查看應用程式)中選擇要打印的影像，輕點[🖨]，然後在顯示的選單選項中，輕點[Print]。

### 3. 設定打印機選項。

- 在[Printer]中，選擇[Canon SELPHY CP1500]。
- 指定打印份數。

### 4. 打印。

- 輕點[Print]進行打印。

#### ⚠ 注意

- 視乎應用程式的AirPrint兼容性，步驟3中可能不會顯示[Printer Options]。如打印機選項不可用，則無法從該應用程式進行打印。

#### 📄 注意事項

- 打印期間，[Print Center]圖示會列在最近使用的應用程式中，您可以進行下列操作。
  - 檢查狀態：  
輕點[Print Center]。
  - 取消打印：  
輕點[Print Center]，然後輕點[Cancel Printing]。

## 透過Mopria從智能手機打印(Android)

---

您可以使用Mopria™ Print Service從Android智能手機進行打印。

---

1. 在SELPHY上設定Wi-Fi(☑)。
2. 下載並安裝Mopria Print Service。
3. 將Mopria Print Service設定為開。
4. 打開打印選單。
  - 從Android智能手機上的應用程式(比如相片查看應用程式)中選擇要打印的影像，然後打開打印選單。
5. 設定打印。
  - 對於打印機，請選擇[Canon SELPHY CP1500]。
  - 指定打印份數、紙張尺寸和其他詳細設定。
6. 打印。

# 從相機打印

您可以按照如下方法透過將打印機連接至兼容DPS over IP (Wi-Fi連接的PictBridge標準)的相機進行打印。

## 1. 在SELPHY上設定Wi-Fi(📶)。

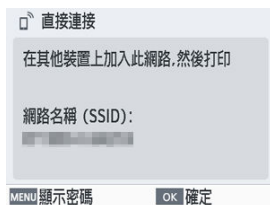
## 2. 從相機連接至SELPHY。

- 在相機的Wi-Fi選單中，選擇SELPHY上顯示的網絡名稱 (SSID)，然後輸入密碼。

## 3. 打印。



- 使用相機選擇影像並打印。
- 打印開始後，會顯示[處理中]。
- 顯示上方所示的畫面期間，請勿中斷裝置連接。否則影像可能無法正確打印或完整打印。



- 中斷相機連接後，會顯示主畫面或上方的畫面。



#### 注意事項

- 日期或版面設定會以相機上的設定為優先，以SELPHY上設定的打印設定為後。

## 後續打印

---

設定SELPHY用於直接連接後，主畫面的底部會顯示網絡名稱(SSID)。要在首次連接後進行打印，請在智能手機或相機上選擇此網絡名稱(SSID)。請按照如下方法查看密碼。

---

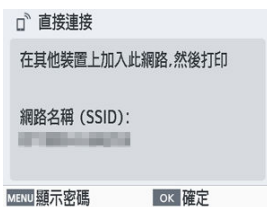
1. 選擇[Wi-Fi設定]並按下< OK >。



2. 選擇[顯示Wi-Fi狀態]並按下< OK >。



### 3. 查看密碼。



- 按下 <MENU> 顯示密碼。

## 透過Wi-Fi從電腦打印

---

本章描述如何透過Wi-Fi將SELPHY連接至電腦來進行打印。  
發送影像的電腦必須先連接至無線路由器，然後才能透過Wi-Fi從電腦打印。

- 取出插入的任何記憶卡或USB記憶體。
- 將裝有所需尺寸紙張的紙匣和墨盒插入SELPHY(☑、☑)。
- 無線路由器必須支援IEEE 802.11b/g連接。
- 請確保您的作業系統為最新版。
  - [將SELPHY連接到無線路由器](#)
  - [從Windows打印](#)
  - [從macOS打印](#)

# 將SELPHY連接到無線路由器

連接方式視乎路由器是否兼容WPS而有所差異。

[兼容WPS的路由器](#)

[非WPS路由器](#)

## 兼容WPS的路由器

### 1. 檢查路由器。

- 確認路由器已打開並準備好進行通訊。

### 2. 選擇[Wi-Fi設定]並按下< OK >。



### 3. 選擇[連接設定]並按下< OK >。



4. 選擇[其他]並按下< OK >。



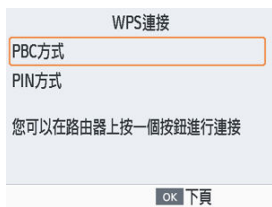
5. 選擇[透過無線路由器]並按下< OK >。



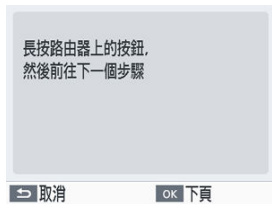
6. 選擇[WPS連接]並按下< OK >。



7. 選擇[PBC方式]並按下<OK>。



8. 在路由器上，按住WPS連接按鈕數秒。



- 有關該按鈕的位置以及按下時長的說明，請查看路由器的使用說明書。
- 在SELPHY上按下<OK>。

9. 建立連接。



- 當顯示以上畫面時，按下<OK>。

## 10. 查看路由器名稱。



### 注意事項

- 如果您在步驟7中選擇了 **[PIN方式]**，請在路由器上輸入PIN 碼(顯示在SELPHY上)，按下SELPHY上的 < OK >，然後轉至步驟9。有關配置PIN編碼的說明，請參照路由器的使用說明書。



## 1. 檢查路由器。

- 確認路由器已打開並準備好進行通訊。

## 2. 選擇[Wi-Fi設定]並按下< OK >。



## 3. 選擇[連接設定]並按下< OK >。



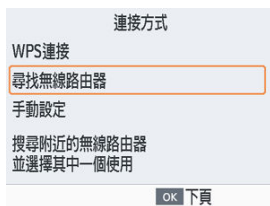
4. 選擇[其他]並按下< OK >。



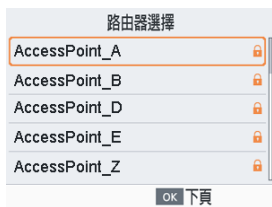
5. 選擇[透過無線路由器]並按下< OK >。



6. 選擇[尋找無線路由器]並按下< OK >。



7. 選擇路由器，然後按下<OK>。



8. 輸入密碼並按下<OK>。



- 按下<MENU>進入輸入畫面，然後輸入步驟7中所選路由器的密碼。

9. 確認此時已連接SELPHY，然後按下<OK>。



## 10. 查看路由器名稱。



# 從Windows打印

您可以使用Mopria從Windows打印。

1. 將SELPHY連接到無線路由器(📶)。
2. 確認SELPHY與您的電腦連接到相同的路由器。



- 確認主畫面的底部已識別路由器，並且天線圖示沒有紅色×。

## 電腦上的步驟

3. 選擇[開始]選單中的[設定]。
4. 選擇[裝置]。
5. 選擇[印表機與掃描器]，然後按一下[新增印表機與掃描器]。
6. 選擇[Canon SELPHY CP1500]，然後按一下[新增裝置]。
7. 進入打印對話方塊。

- 啟動相片軟件，選擇要打印的影像，然後進入打印對話方塊。
- 對於目標打印機，請選擇[Canon SELPHY CP1500]。

## 8. 選擇打印選項。

- 根據SELPHY中的紙匣和墨盒尺寸，選擇相應的紙張尺寸。此外，還要為列出的紙張尺寸選擇有邊框打印或無邊框打印。
- 根據需要選擇打印方向和打印份數。

## 9. 打印。

- 要打印其他影像，重複步驟7-9。

## 從macOS打印

---

您可以使用AirPrint從macOS打印。

1. 將SELPHY連接到無線路由器(📶)。
2. 確認SELPHY與您的電腦連接到相同的路由器。



- 確認主畫面的底部已識別路由器，並且天線圖示沒有紅色×。

### 電腦上的步驟

3. 從[System Preferences]中開啟[Printers & Scanners]或[Print & Scan]。
4. 按一下列表下方的[+]。
5. 選擇[Canon SELPHY CP1500]。
6. 按一下[Add]。
7. 進入打印對話方塊。

- 啟動相片軟件，選擇要打印的影像，然後進入打印對話方塊。
- 對於目標打印機，請選擇[Canon SELPHY CP1500]。

## 8. 選擇打印選項。

- 指定紙張尺寸、方向和打印份數。
- 選擇其中一種紙張尺寸。

紙張尺寸說明	紙張尺寸
L尺寸	89×119 mm
P尺寸	明信片
C尺寸	54×86 mm

## 9. 打印。

- 按一下[Print]進行打印。
- 要打印其他影像，重複步驟7–9。



### 注意事項

- 需要認證才能從macOS的打印機設定畫面顯示打印機的網頁。輸入ADMIN作為使用者名稱，輸入不含冒號的MAC地址作為密碼(假設MAC地址為AA:BB:CC:DD:EE:FF，則輸入AABBCCDDEEFF)。  
您可以進入[Wi-Fi設定] ► [確認設定] ► [MAC地址]查看MAC地址。  
如您變更了密碼且將其忘記，請使用[Wi-Fi設定]中的[重新設定]或SELPHY上[設定]中的[全部重設為預設值]來還原預設密碼。



## 透過USB連接打印

---

本章描述如何使用USB連接線將SELPHY連接到電腦或兼容PictBridge (USB)的相機來進行打印。

- 請準備這種USB連接線。
  - 長度不超過2.5 m (8.2呎)的市面有售的連接線。
  - SELPHY一端：Type-C
- 取出插入的任何記憶卡或USB記憶體。
- 將裝有所需尺寸紙張的紙匣和墨盒插入SELPHY(🖨️、🖨️)。
- 請確保您的作業系統為最新版。
  - [從Windows打印](#)
  - [從macOS打印](#)
  - [從相機打印](#)

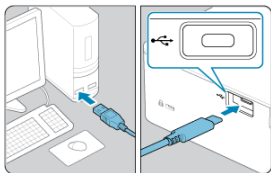
# 從Windows打印

---

您可以使用Mopria從Windows打印。

---

1. 將SELPHY的電源和電腦的電源都開啟。
2. 使用USB連接線將SELPHY連接至電腦。



## 電腦上的步驟

3. 選擇[開始]選單中的[設定]。
4. 選擇[裝置]。
5. 選擇[印表機與掃描器]，然後按一下[新增印表機與掃描器]。
6. 選擇[Canon SELPHY CP1500]，然後按一下[新增裝置]。
7. 進入打印對話方塊。
  - 啟動相片軟件，選擇要打印的影像，然後進入打印對話方塊。
  - 對於目標打印機，請選擇[Canon SELPHY CP1500]。

## 8. 選擇打印選項。

- 根據SELPHY中的紙匣和墨盒尺寸，選擇相應的紙張尺寸。此外，還要為列出的紙張尺寸選擇有邊框打印或無邊框打印。
- 根據需要選擇打印方向和打印份數。

## 9. 打印。

- 要打印其他影像，重複步驟7-9。

### 注意

- 透過USB將SELPHY連接至電腦的過程中，請避免電腦進入睡眠或待命模式。如在SELPHY透過USB連接時電腦進入睡眠模式，請喚醒電腦，而無須斷開USB連接線。如電腦恢復失敗，請重新啟動電腦。

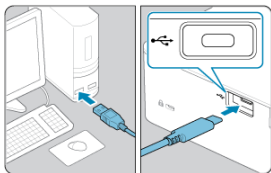
## 從macOS打印

---

您可以使用AirPrint從電腦打印。

---

1. 將SELPHY的電源和電腦的電源都開啟。
2. 使用USB連接線將SELPHY連接至電腦。



### 電腦上的步驟

3. 從[System Preferences]中開啟[Printers & Scanners]或[Print & Scan]。
4. 按一下列表下方的[+]。
5. 選擇[Canon SELPHY CP1500]。
6. 按一下[Add]。
7. 進入打印對話方塊。
  - 啟動相片軟件，選擇要打印的影像，然後進入打印對話方塊。
  - 對於目標打印機，請選擇[Canon SELPHY CP1500]。

## 8. 選擇打印選項。

- 指定紙張尺寸、方向和打印份數。
- 選擇其中一種紙張尺寸。

紙張尺寸說明	紙張尺寸
L尺寸	89×119 mm
P尺寸	明信片
C尺寸	54×86 mm

## 9. 打印。

- 按一下[Print]進行打印。
- 要打印其他影像，重複步驟7–9。

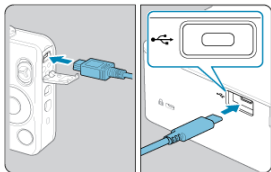
### 注意

- 透過USB將SELPHY連接至電腦的過程中，請避免電腦進入睡眠或待命模式。如在SELPHY透過USB連接時電腦進入睡眠模式，請喚醒電腦，而無須斷開USB連接線。如電腦恢復失敗，請重新啟動電腦。

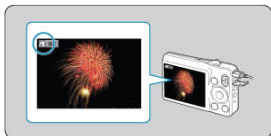
## 從相機打印


透過連接兼容PictBridge (USB)的相機，您可以從相機選擇影像並進行打印。

### 1. 使用USB連接線將SELPHY連接至相機。



### 2. 開啟SELPHY的電源，再開啟相機的電源並進入播放模式。



- 視相機而定，可能會顯示圖示。

### 3. 在相機上，選擇影像並準備打印。

- 使用相機啟動打印。
- 打印後，關閉SELPHY及相機的電源並斷開USB連接線。

## 配置設定

---

本章描述主畫面上的[設定]和[Wi-Fi設定]項目。

- [打印設定](#)
- [打印機設定](#)
- [其他Wi-Fi設定](#)

# 打印設定

---

- [打印光澤效果](#)
- [邊框](#)
- [紙張版面](#)
- [背景顏色](#)
- [影像優化](#)
- [亮度](#)
- [顏色調整](#)
- [濾鏡](#)
- [平滑肌膚](#)
- [修正紅眼](#)
- [日期](#)
- [檔案編號](#)
- [打印圓點以防止重複使用](#)

可以變更有關從記憶卡或USB記憶體打印的多個打印設定。這些設定會應用於所有相關打印，因此無須為每張影像進行設定。請注意，關閉SELPHY後會還原預設設定。根據影像類型或使用的應用程式，可能無法設定某些功能。

---

## 1. 選擇[設定]並按下<OK>。





2. 選擇[打印設定]並按下< OK >。

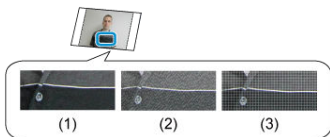


3. 選擇要變更的項目並按下< OK >。



- 打印設定亦可以顯示在[預覽]畫面上。(當前打印功能無法使用的設定呈灰色顯示並且無法調整。)

## 打印光澤效果



- 透過為打印件表面添加精緻的紋理，可以創造一種減弱的光亮效果。


(1)	光亮(預設)	打印件具有光亮表面效果。
(2)	半光亮	應用精細的表面紋理，創造一種減弱的光亮效果。
(3)	緞面	應用精細的網格式表面紋理，創造一種減弱的光亮效果。

## 邊框

- 打印有邊框或無邊框的影像。
- 選擇**[有邊框]**可以讓您打印整個影像。
- 無邊框(預設)/有邊框

## 紙張版面



- 選擇每張紙上要打印的影像數量。
- 對於彩色墨盒/貼紙套裝KC-18IL (8格貼紙, )，請選擇**[8頁配置]**。

全頁配置(預設)	每張紙打印一張影像。
2頁配置	每張紙打印兩張影像。
4頁配置	每張紙打印四張影像。
8頁配置	每張紙打印八張影像。

## 背景顏色

- 指定影像周圍的顏色。
- 此設定的效果顯示在**[預覽]**畫面上，在左上角的佈局圖中。
- 白色(預設)/黑色

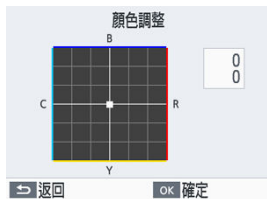
## 影像優化

- 自動校正亮度及對比度，以適合每張影像。
- 開(預設)/關

## 亮度

- 在-3至+3的範圍內調整影像亮度。
- 選擇較大的正值使影像更亮，或使用較大的負值使影像更暗。

## 顏色調整



- 在0-3的範圍內調整紅色、藍色、青色及黃色(R/B/C/Y)的水平。比如，增加R的水平會降低C的水平(互補色)。
- 按下< ^ > < v > < < > > 選擇數值，然後按下< OK > 確認選擇。

## 濾鏡

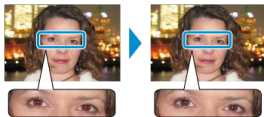
- 選擇特殊色調以使打印件看起來與眾不同，或選擇復古效果或黑白效果打印件。

關(預設)	—
鮮豔效果	影像鮮艷，具有更強對比度及色彩飽和度。
自然效果	影像柔和，具有較弱對比度及色彩飽和度。
幻燈片效果	影像具有鮮明、自然的外觀，如同正片產生的外觀。
復古效果	產生復古色調的打印件。
黑白效果	產生黑白色調的打印件。

## 平滑肌膚

- 使肌膚看起來光滑美麗。
- 關(預設)開

## 修正紅眼



- 可自動修正受紅眼影響的影像。
- 關(預設)開

## 日期

- 打印時添加相機拍攝日期。
- 設定為**[隱約 (水印)]**在直接觀看時無法看到打印的字，但在傾斜時可以看到。
- 關(預設)/顯著 (有顏色) / 隱約 (水印)

### ⚠ 注意

- 要避免已由相機標記了日期的影像上出現兩個日期，請選擇**[關]**。

## 檔案編號

- 可以打印有檔案編號的影像。
- 設定為**[隱約 (水印)]**在直接觀看時無法看到打印的字，但在傾斜時可以看到。
- 關(預設)/顯著 (有顏色) / 隱約 (水印)

## 打印圓點以防止重複使用

- 在邊緣打印圓點以防止不慎重複使用紙張。
- 開(預設)/關

### ⚠ 注意

- 切勿重複使用紙張進行打印，即使紙張上留有大片空白。否則可能損壞打印機或導致故障。

# 打印機設定

---

- [手冊/軟體URL](#)
- [證件相片優先](#)
- [保留打印設定](#)
- [日期格式](#)
- [省電](#)
- [語言](#)

亦可變更控制SELPHY操作的一些設定。即使關閉SELPHY的電源或取出記憶卡，這些設定亦會被保留。

---

## 1. 選擇[設定]並按下< OK >。



## 2. 選擇[打印機設定]並按下< OK >。



### 3. 選擇要變更的項目並按下< OK >。



#### 手冊/軟體URL

要下載使用說明書，使用智能手機掃描顯示的QR碼。

#### 證件相片優先

- 關閉SELPHY的電源後、插入記憶卡時以及打印後，會自動顯示證件相片設定畫面(☑)。
- 將此設定設為**關**時，會顯示**選擇並打印**畫面(☑)。
- 關(預設)/開

#### 保留打印設定

- 即使在關閉打印機電源之後，亦會保留打印設定(☑)。
- 可為每個打印設定分別設定。
- 關(預設)/開



## 日期格式

---

- 添加日期(📅)時，根據需要調整日期格式。
- 年/月/日或月/日/年或日/月/年(預設)

## 省電

---

- 如在約五分鐘內沒有操作，SELPHY將自動關機。
- 開(預設)/關

### 注意事項

- 在這些情況下，SELPHY不會自動關機。
  - 連接其他設備時
  - 啟用Wi-Fi時
  - 顯示錯誤訊息時
  - 按照[使用SELPHY Photo Layout](#)中所述在SELPHY Photo Layout安裝到智能手機後，SELPHY Photo Layout連接到SELPHY時

## 語言

---

- 變更選單及訊息的語言(🌐)。

## 其他Wi-Fi設定

---

- ☑ [Wi-Fi](#)
- ☑ [確認設定](#)
- ☑ [其他設定](#)
- ☑ [重設設定](#)
- ☑ [輸入資訊](#)

除了從主畫面的[Wi-Fi設定]設定透過Wi-Fi打印，您亦可以檢查設定資訊並重置Wi-Fi設定。

---

1. 選擇[Wi-Fi設定]並按下< OK >。



2. 選擇要變更的項目並按下< OK >。



## Wi-Fi

要停用Wi-Fi連接，請選擇**[停用]**。

## 確認設定

可檢查打印機名稱、IP地址及其他詳細設定。

## 其他設定

- **[設定打印機名稱]**可重新命名打印機。按下< MENU >進入輸入畫面，然後輸入新的打印機名稱(📄)。
- 選擇**[IPv4/IPv6設定]** ▶ **[IPv4]**以手動輸入IPv4的IP地址及子網路遮罩。
- 選擇**[IPv4/IPv6設定]** ▶ **[IPv6]**以啟用或停用IPv6地址。
- 在**[安全性設定]**中設定安全性類型。

### ⚠ 注意

- 使用**[直接連接]**時**[IPv6]**不可用。
- 使用**[直接連接]**或將SELPHY連接至SELPHY Photo Layout時可設定**[安全性設定]**。
- 根據智能手機作業系統、軟件版本或其他因素，將**[安全性設定]**設定為 **[WPA3]**時可能無法連接。在這種情況下，請設定為**[WPA2]**。

## 重設設定

可重設Wi-Fi設定，例如打印機名稱、路由器資訊和密碼。

## 輸入資訊

輸入打印機名稱、密碼或其他資訊時，按下<MENU>進入輸入畫面。



### 輸入資訊

- 按下< ^ >> < v >> < >> > 選擇字母、數字或符號，然後按下< OK >。要輸入空格，請選擇[空格]，然後按下< OK >。

### 刪除資訊

- 按下< ^ >> < v >> < >> > 選擇[**X**]，然後按下< OK >。

### 切換輸入模式

- 要從大寫字母切換為小寫字母，再切換為符號，請反覆按下< MENU >。

### 返回上一個畫面

- 要確認輸入並返回上一個畫面，請按下< ^ >> < v >> < >> > 選擇[完成]，然後按下< OK >。
- 要取消輸入並返回上一個畫面，請按下< ↶ >。

本章包含常見問題的解答，並提供有關SELPHY的技術資訊。

- [疑難排解](#)
- [在沒有電源插座的情況下打印](#)
- [儲存打印件](#)
- [打印之後](#)
- [規格](#)
- [商標及許可](#)

## 疑難排解

---

- ☑ [電源](#)
- ☑ [螢幕](#)
- ☑ [打印](#)
- ☑ [紙張](#)
- ☑ [Wi-Fi](#)
- ☑ [錯誤訊息](#)

### 電源

#### 無法開啟SELPHY的電源

---

- 確認已正確連接並插入電源線(☑)。
- 持續按住<⏻>，直至顯示啟動畫面(☑)。
- 使用電池時，請確認電池已充電並正確插入。

### 螢幕

#### 未顯示影像選擇畫面

---

- 顯示證件相片設定畫面時，按下<↶>顯示主畫面，按下<^>或<v>選擇[選擇並打印]，然後按下<OK>。

### 無法打印

---

- 確認SELPHY的電源已開啟(🔌)。
- 確認已正確裝入紙匣及墨盒(🔌、🔌)。
- 確認墨水紙沒有鬆動(🔌)。
- 確認您使用的紙張是SELPHY專用紙張(🔌)。
- 根據需要更換墨盒並裝滿紙匣(🔌、🔌)。
- 確認您使用了正確的紙張、紙匣及墨盒的組合(🔌)。

### 無法顯示或打印記憶卡或USB記憶體上的影像

---

- 確認記憶卡已完整插入正確的插槽中，有標籤的一面朝上(🔌、🔌)。
- 確認USB記憶體已完整插入正確的連接埠(🔌)。
- 確認影像格式為支援格式(🔌)。
- 確認需要轉接卡的記憶卡並未在沒有插入轉接卡的情況下插入(🔌)。
- 檢查USB記憶體支援的格式(🔌)。

### 無法從相機打印

---

- 確認您的相機支援PictBridge(🔌、🔌)。
- 透過USB打印時，確認已使用USB連接線將SELPHY直接連接至相機(🔌)。
- 確認您的相機電池有足夠電量。如電池已耗盡，請更換為充滿電的電池或新電池。
- 從SELPHY中取出所有記憶卡或USB記憶體。

## 無法從電腦打印

---

- 確認已正確安裝打印機驅動程式(🔗)。
- 取出插入的任何記憶卡或USB記憶體。
- 透過Wi-Fi打印時，確認SELPHY和電腦均已正確連接至路由器(🔗)。
- 透過USB打印時，確認已使用USB連接線將SELPHY直接連接至電腦(🔗、🔗)。如透過USB集線器將打印機連接至電腦，打印機可能無法正確工作。
- Windows：確認打印機未離線。如離線，滑鼠右鍵按一下打印機圖示，使打印機連線。
- Windows：使用兼容Mopria的最新版本。

## 從記憶卡或USB記憶體打印時，日期/檔案編號丟失

---

- 確認已設定SELPHY打印日期或檔案編碼(🔗、🔗)。請注意，[打印設定]畫面上灰色的設定不可用。請注意，DPOF打印時，在相機上配置日期/檔案編號打印。

## 從相機打印時，日期/檔案編號丟失

---

- 確認已在相機上啟用了添加日期/檔案編號。請注意，在標準相機設定下，會使用SELPHY上的日期/檔案編號設定。

## 打印品質差

---

- 確認墨水紙及紙張沒有沾染污物或灰塵。
- 確認SELPHY內部沒有灰塵(🔗)。
- 確認SELPHY沒有形成冷凝(🔗)。
- 確認SELPHY遠離產生電磁波或強磁場的來源。



## 打印的顏色與顯示的顏色不符

---

- 打印機再現顏色的方式與顯示設備不同。視乎顯示器觀看環境中的光線強度及色溫，以及顯示器色彩校正，顏色亦可能看起來不同。

## 單張影像打印後縮小，並僅打印在一個版面位置內

---

- 變更[紙張版面]設定(📄)。[紙張版面]中選擇了[全頁配置]之外的其他版面時，如從相機或其他每次只能發送一張影像的設備進行打印，則單張影像會打印在一張紙上的一個版面位置中。

## 打印時間太長

---

- 如SELPHY超過特定溫度，它將暫時停止打印；這不代表故障。請等待打印機降溫。連續打印、在高溫環境使用SELPHY，或是造成打印機內部過熱時(例如，不小心擋住背面通風孔(🌀))，都可能會暫時停止打印，導致打印時間更長。
- 視乎打印環境，打印可能需要一些時間。在這種情況下，可嘗試以其他方式打印：從記憶卡、透過Wi-Fi或USB。

## 無法取消打印

---

- 如果您從智能手機、相機或電腦打印，則可能無法使用SELPHY上的< ⏪ >取消正在進行的打印。如果SELPHY沒有顯示[⏪]，請從提供圖像的設備停止打印。

### 紙張不適合紙匣

---

- 確認紙張與紙匣的尺寸相同(☑)。

### 進紙故障或頻繁卡紙

---

- 確認紙張及紙匣已正確插入(☑、☑)。
- 確認紙匣中的紙張少於19張。
- 確認紙匣上沒有堆積19張或更多打印件。
- 確認您使用的紙張是SELPHY專用紙張(☑)。
- 確保您沒有使用打印過的紙張，例如有空白區域的紙張。

### 無法打印正確的數量(墨水用盡後還剩餘未使用的紙張)

---

- 如墨水先用盡，可能會剩餘一些未使用的紙張。
- 確認仍有剩餘墨水。

### 卡紙

---

- 如紙張從前面或後面的出紙槽(☑)中伸出，請小心將其拉出。如無法將其輕柔地拉出，切勿強行將其拉出。關閉打印機的電源，然後再開啟。重複幾次，直至紙張排出。如在打印過程中不慎將打印機電源關閉，請重新開啟打印機，然後等待紙張排出。如發生卡紙並且無法取出，請聯絡您的零售商或佳能客戶支援中心。請勿嘗試強行取出卡住的紙張，否則可能損壞打印機。

請勿在微波爐、藍牙裝置及其他使用2.4 GHz頻帶的設備等Wi-Fi訊號干擾源附近使用打印機。

### 連接至相機或智能手機後，不顯示打印機網絡名稱(SSID)。

---

- 對於連接方式，請選擇[直接連接] (🔗, 📱)。
- 將打印機靠近相機或智能手機，中間勿放置其他物品。

### SELPHY上未顯示路由器 無法將SELPHY連接到路由器

---

- 對於連接方式，請選擇[透過無線路由器] (🔗)。
- 確認路由器已打開並準備好進行通訊。有關如何檢查的說明，請參照路由器的使用說明書。
- 如果有很多台路由器但沒有列出所需的路由器，請使用[WPS連接] (🔗)或選擇[透過無線路由器] (🔗)中的[手動]來進行連接。
- 將SELPHY靠近路由器，中間勿放置其他物品。
- 確認密碼正確，然後嘗試重新連接。
- 確認路由器通道設定在1-11的範圍內。建議手動將頻道指定在此範圍內，而不要自動分配頻道。有關檢查或調整設定的說明，請參照路由器的使用說明書。
- 如路由器透過MAC或IP地址過濾通訊，請在路由器上註冊您檢查[確認設定] (🔗)中的設定時顯示的SELPHY資訊。有關檢查或調整設定的說明，請參照路由器的使用說明書。
- 在未使用DHCP的WEP網絡中，請手動設定IP地址(🔗)。

### 無法透過Wi-Fi連接

---

- SELPHY無法在5 GHz波段上進行通訊。請在路由器的設定中啟用2.4 GHz波段。
- 嘗試重新啟動SELPHY。如仍然無法建立連接，請檢查進行無線路由器的設定或Wi-Fi連接的另一方設備的設定。
- 如無法使用[WPS連接]進行連接，請嘗試使用[尋找無線路由器] (🔗)或選擇[透過無線路由器] (🔗)中的[手動]來連接。

## 能夠連接至路由器，但無法打印

---

- 取出插入的任何記憶卡或USB記憶體。
- 打印機已經開始打印來自另一台設備的打印工作時，或者打印機已連接至相機，則無法打印。
- 確認發送打印工作的相機、智能手機或電腦已連接至與SELPHY同一個路由器。
- 檢查路由器密碼，然後嘗試重新連接(🔑)。
- 如輸入正確密碼並按 < OK > (🔑)後顯示訊息，請確認路由器上已啟用DHCP伺服器功能，並確保SELPHY上的連接設定(比如IP地址)正確(🔑)。
- 檢查路由器設定，確認允許設備之間通訊。

## 打印時間太長，或Wi-Fi連接中斷

---

- 請勿在微波爐、藍牙裝置及其他使用2.4 GHz頻帶的設備等Wi-Fi訊號干擾源附近使用打印機。請注意，即使已顯示[📶]或[📶]，影像傳輸可能還需一些時間。
- **[直接連接]** (🔑, 🔑)：將SELPHY靠近相機或智能手機，中間勿放置其他物品。
- **[透過無線路由器]** (🔑)：將SELPHY靠近路由器，中間勿放置其他物品。

## 無法從電腦透過Wi-Fi建立連接

---

- 在Windows中，啟用[網路探索(Network Discovery)]。
- 在macOS中，將SELPHY添加至電腦的打印機中(🔑)。

## 連接至相機或智能手機時顯示提示訊息

---

- 使用**[直接連接]**最多可將8台設備同時連接至打印機，並且最多可為32台設備分配IP地址。嘗試連接超過8台設備將顯示提示訊息。在這種情況下，請使用其中一台連接設備中斷與打印機的連接，在SELPHY上按下 < OK > 清除訊息，然後使用新連接的設備連接至SELPHY。如使用已連接的設備無法中斷連接，暫時關閉打印機的電源以中斷所有設備，然後重新開啟打印機的電源。

## 錯誤訊息

錯誤訊息指示SELPHY的故障。錯誤訊息包含疑難排解提示時，請按照指示操作。如只顯示錯誤訊息，請按照「疑難排解」(🔍)中的建議操作。如問題仍未解決，請聯絡佳能客戶支援中心。

### 注意事項

- 如SELPHY連接至另一台設備時發生問題，則該設備上亦可能顯示錯誤訊息。請同時檢查SELPHY和該設備。

## 在沒有電源插座的情況下打印

要在沒有電源插座的地方進行打印，請使用電池NB-CP2LI或NB-CP2LH（另行購買）。充滿電的電池提供的電量足以打印多達約100張L尺寸的紙張。\*

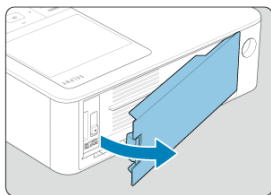
\* 根據佳能測試結果。視乎打印條件，此數值可能會有所不同。

[安裝電池](#)

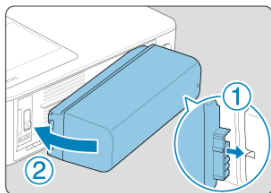
[使用前請為電池充電](#)

### 安裝電池

#### 1. 取下電池盒蓋。



#### 2. 插入電池。



- 按照箭咀方向滑動端子一端(①)，然後插入另一端(②)，直至聽到卡一聲鎖定位。

## 注意

- 如果要攜帶已安裝電池的SELPHY，為避免發生意外或故障，請先取出電池再攜帶SELPHY。

## 注意事項

- 亦支援電池NB-CP2LH (另行購買)。充滿電的電池提供的電量足以打印多達約70張L尺寸的紙張。\*

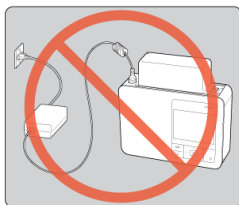
\*根據佳能測試結果。視乎打印條件，此數值可能會有不同。

## 使用前請為電池充電

- 在安裝電池並連接小型電源轉接器之後，關閉SELPHY的電源以開始充電，螢幕中的 [🔋] 會閃爍。
- 為NB-CP2Li充滿電約需4小時(常溫下)，完成後便不再顯示 [🔋]。
- 在 [🔋] 閃爍時，亦可以開啟SELPHY的電源 (🔘) 並使用。但是，充電會停止。關閉SELPHY的電源時， [🔋] 會重新開始閃爍，並且繼續開始充電。

### ⚠ 注意

- 充電期間請將SELPHY保持水平狀態。如果SELPHY在充電期間直立放置，充電可能需要更長時間。

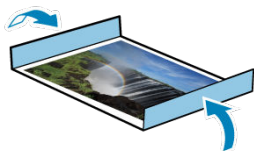


### 📖 注意事項

- 有關電池的注意事項，請參照電池的使用說明書。
- 顯示 [🔋] 時，在充電之前，請確保SELPHY處於操作溫度環境範圍內 (🔘)，並且已經適應周圍的溫度。
- 顯示 [🔋X] 時的因應措施
  - 拔下SELPHY的電源線，取出電池，稍等片刻，然後將機身水平放置並進行充電。
  - 如果SELPHY水平放置時出現 [🔋X]，表示電池可能已達到其使用壽命。請購買新的電池。
- 按下 <🔘> 按鈕以外的按鈕至少3秒，即可清除 [🔋] 顯示。螢幕關閉且電池正在充電時，如您按下 <🔘> 按鈕以外的按鈕， [🔋] 會顯示約10秒鐘。



## 儲存打印件



- 要去除打印件邊緣多餘部分，請沿孔線折疊紙張並撕下邊緣。
- 在打印件上書寫時，請使用油性筆。
- 要防止變色，請勿將打印件儲存在溫度超過40°C (104°F)的地方、潮濕或多塵的地方或陽光直接照射的地方。
- 亦須避免以下可能導致變色、褪色或滲色的行為：在打印表面粘貼膠帶，讓打印表面接觸乙烯基或塑膠，在打印表面塗抹酒精或易揮發溶劑，或讓打印表面長期緊貼其他表面或物體。
- 在相簿中儲存打印件時，請選擇帶有尼龍、聚丙烯或玻璃紙材質的相片套的相簿。

### ⚠ 注意

- 顏色或視乎儲存條件而變化。佳能對顏色變化恕不承擔責任。

1. 關閉SELPHY的電源(🔌)並取出所有記憶卡或USB記憶體。
2. 從電源插座拔下電源線並從SELPHY斷開電源轉接器插頭。
  - 如小型電源轉接器仍然發熱，請等待其降溫再進行存放。
  - 如果裝入了電池，請將其取出。
3. 取出紙匣並關閉紙匣盒蓋。將剩餘的紙張留在紙匣中，關閉外蓋，然後將紙匣存放在陰暗、涼爽、乾燥且無塵的地方。
  - 將墨盒留在SELPHY中。
  - 將SELPHY水平放置在避光且無塵的地方。任何灰塵進入SELPHY內部均可能導致相片上出現白色條帶或損壞打印機。

### 注意

- 將多餘的墨盒存放在其原包裝或袋中，放置在避光且無塵的地方。
- 將所有未使用的紙張或墨盒存放在其未開啟的包裝中，放置在避光的地方。

## 規格

---

- [打印方式](#)
- [彩色墨盒及相紙套裝](#)
- [打印速度](#)
- [螢幕](#)
- [外部介面](#)
- [電源](#)
- [尺寸及重量](#)
- [操作環境](#)
- [Wi-Fi](#)

### 打印方式

---

#### 打印方式

染料熱昇華轉印技術

#### 打印解析度

300×300 dpi

#### 色階

256色階(每種顏色)

## 彩色墨盒

黃色、紅色、青色

\* 含保護膜

## 紙張尺寸

### 明信片尺寸

紙張規格	紙張尺寸	
	有孔線邊緣	無孔線邊緣
相紙	100.0×177.0 mm (3.94×6.97 in.)	100.0×148.0 mm (3.94×5.83 in.)

### L尺寸

紙張規格	紙張尺寸	
	有孔線邊緣	無孔線邊緣
相紙	89.0×148.0 mm (3.50×5.83 in.)	89.0×119.0 mm (3.50×4.69 in.)

### 信用卡尺寸

紙張規格	紙張尺寸		貼紙尺寸
	有孔線邊緣	無孔線邊緣	
相紙	83.0×86.0 mm (3.27×3.39 in.)	54.0×86.0 mm (2.13×3.39 in.)	
全幅貼紙 * 整面是貼紙			54.0×86.0 mm (2.13×3.39 in.)
貼紙 * 8倍貼紙			22.0×17.3 mm (0.87×0.68 in.)
正方形貼紙			54.0×54.0 mm (2.13×2.13 in.)

## 打印速度

(大約時間，以秒為單位)

打印光澤效果	明信片尺寸	L尺寸	信用卡尺寸
光亮	41	35	23
半光澤/緞面	56	47	30

\* 測量條件：在室溫下，從開始進入黃色打印進紙口至打印件排出

### 類型

TFT彩色液晶螢幕

### 影像感應器大小

3.5 inch (長寬比為3:2)

### 記憶卡插槽

#### 插入

直接插入	SD、SDHC、SDXC記憶卡
使用轉接器	miniSD、miniSDHC、microSD、microSDHC、microSDXC記憶卡

\* 不支援UHS-II。

#### 用途

從記憶卡打印

### 數碼端子

#### 端子類型

USB Type-C

#### 傳輸

USB 2.0

#### 用途/連接方法

用途	連接方法	
用於電腦通訊	IFC-100U * 市售USB連接線長度不應超過2.5 m (8.2 ft.)	
用於從USB記憶體打印	USB記憶體	僅支援FAT/exFAT格式
USB充電/供電	不具備	

### 外部電源

小型電源轉接器CA-CP300 B

### 電池

NB-CP2LI · NB-CP2LH

### 耗電量

打印	60 W或更少
待機	4 W或更少

### 小型電源轉接器CA-CP300 B

額定輸入	100–240 V AC (50/60 Hz) · 0.88 A (100 V)–0.43 A (240 V)
額定輸出	24 V DC · 1.8 A
操作溫度	0–40°C (32–104°F)

### 電池NB-CP2LH (另行購買)

類型	可充電鋰離子電池
公稱電壓	22.2 V DC
公稱容量	1290 mAh
充電循環次數	約300次
操作溫度	5–40°C (41–104°F)

### 電池NB-CP2LI (另行購買)

類型	可充電鋰離子電池
公稱電壓	21.6 V DC
公稱容量	1900 mAh
充電循環次數	約300次
操作溫度	5–40°C (41–104°F)



## 尺寸及重量

---

### 尺寸

寬 × 高 × 深	182.2×57.6×133.0 mm (7.17×2.27×5.24 in.)
-----------	--

\* 含橡膠底墊

### 重量

約850 g (約29.98 oz.)

\* 僅機身

### 操作溫度

5–40°C (41–104°F)

### 操作濕度

20–80%

## 規格

符合IEEE 802.11b/g

## 頻率

2.4 GHz波段

## 頻道

1至11頻道

## 通訊模式

通訊模式		同時連接	安全協議
透過Wi-Fi路由器連接	存取點連接 *支援Wi-Fi Protected Setup。		<ul style="list-style-type: none"> <li>• WEP*</li> <li>• WPA-PSK (TKIP/AES)</li> <li>• WPA2-PSK (TKIP/AES)</li> <li>• WPA3-SAE (AES)*</li> <li>• 無</li> </ul> <p>* 透過Wi-Fi Protected Setup連接時不支援</p>
直接連接	打印機用作連接裝置的基本存取點 * 某些智能手機可能無法連接互聯網。	8	<ul style="list-style-type: none"> <li>• WPA2-PSK (AES)</li> <li>• WPA3-SAE (AES)*</li> <li>• 無</li> </ul> <p>* 即使使用支援WPA3-SAE的智能手機，根據作業系統版本或使用環境，也可能無法建立連接</p>
透過SELPHY Photo Layout連接	打印機用作連接SELPHY Photo Layout的基本存取點	1	<ul style="list-style-type: none"> <li>• WPA2-PSK (AES)</li> <li>• WPA3-SAE (AES)*</li> </ul> <p>* 即使使用支援WPA3-SAE的智能手機，根據作業系統版本或使用環境，也可能無法建立連接</p>

## 商標及許可

---

- Microsoft、Windows是微軟公司(Microsoft Corporation)在美國和/或其他國家(地區)的商標或註冊商標。
- App Store、macOS是Apple Inc.在美國和其它國家(地區)註冊的商標。
- iPhone、iPad及AirPrint是Apple Inc.的商標。
- SDXC、miniSDHC標誌是SD-3C, LLC的商標。
- Wi-Fi®、Wi-Fi Alliance®、WPA™、WPA2™、WPA3™及Wi-Fi Protected Setup™是Wi-Fi Alliance的商標或註冊商標。
- Android是Google LLC的商標。
- IOS是Cisco在美國和其它國家(地區)授權使用的商標或註冊商標。
- 所有其他商標均屬其各自擁有者所有。
- 本裝置使用了Microsoft許可的exFAT技術。
- 本韌體中使用的部分代碼部分基於Independent JPEG Group的產品。
- 使用Works with Apple徽章意味著配件經過專門設計，可與徽章中指出的技術配合使用，並且已獲得開發人員的認證，符合Apple效能標準。
- Mopria®文字標記和Mopria®標誌是Mopria Alliance, Inc.在美國和其他國家/地區的註冊和/或未註冊商標。未經授權禁止使用。

### cURL

Curl及libcurl是真正的開放式來源/自由軟件，符合所有定義。這意味著您可以自由修改和重新分發curl發佈檔案的所有內容。您也可以在商業專案中自由使用curl和libcurl。

Curl和libcurl已取得MIT/X衍生許可，請見下文。

此外，另有其他使用curl名稱的電腦相關專案。有關詳細資訊，請查看我們在curl名稱議題上的立場。

curl認可

版權和許可聲明

Copyright (c) 1996 - 2014, Daniel Stenberg, <daniel@haxx.se>.

All rights reserved.

Permission to use, copy, modify, and distribute this software for any purpose with or without fee is hereby granted, provided that the above copyright notice and this permission notice appear in all copies.

THE SOFTWARE IS PROVIDED "AS IS", WITHOUT WARRANTY OF ANY KIND, EXPRESS OR IMPLIED, INCLUDING BUT NOT LIMITED TO THE WARRANTIES OF MERCHANTABILITY, FITNESS FOR A PARTICULAR PURPOSE AND NONINFRINGEMENT OF THIRD PARTY RIGHTS. IN NO EVENT SHALL THE AUTHORS OR COPYRIGHT HOLDERS BE LIABLE FOR ANY CLAIM, DAMAGES OR OTHER LIABILITY, WHETHER IN AN ACTION OF CONTRACT, TORT OR OTHERWISE, ARISING FROM, OUT OF OR IN CONNECTION WITH THE SOFTWARE OR THE USE OR OTHER DEALINGS IN THE SOFTWARE.

Except as contained in this notice, the name of a copyright holder shall not be used in advertising or otherwise to promote the sale, use or other dealings in this Software without prior written authorization of the copyright holder.

### snprintf

您可從<https://www.ijs.si/software/snprintf/> (snprintf\_2.2.tar.gz)取得標準版本。

Copyright 1999, Mark Martinec. All rights reserved.

This program is free software; you can redistribute it and/or modify it under the terms of the "Frontier Artistic License" which comes with this Kit.

The Frontier Artistic License Version 1.0

Derived from the Artistic License at OpenSource.org.

Submitted to OpenSource.org for Open Source Initiative certification.

### Preamble

The intent of this document is to state the conditions under which a Package may be copied, such that the Copyright Holder maintains some semblance of artistic control over the development of the package, while giving the users of the package the right to use and distribute the Package in a more-or-less customary fashion, plus the right to make reasonable modifications.

### Definitions

"Package" refers to the script, suite, file, or collection of scripts, suites, and/or files distributed by the Copyright Holder, and to derivatives of that Package created through textual modification.

"Standard Version" refers to such a Package if it has not been modified, or has been modified in accordance with the wishes of the Copyright Holder.

"Copyright Holder" is whoever is named in the copyright statement or statements for the package.

"You" is you, if you're thinking about copying or distributing this Package.

"Reasonable copying fee" is whatever you can justify on the basis of media cost, duplication charges, time of people involved, and so on. (You will not be required to justify it to the Copyright Holder, but only to the computing community at large as a market that must bear the fee.)

"Freely Available" means that no fee is charged for the item itself, though there may be fees involved in handling the item. It also means that recipients of the item may redistribute it under the same conditions they received it.

## Terms

1. You may make and give away verbatim copies of the source form of the Standard Version of this Package without restriction, provided that you duplicate all of the original copyright notices and associated disclaimers.
2. You may apply bug fixes, portability fixes, and other modifications derived from the Public Domain or from the Copyright Holder. A Package modified in such a way shall still be considered the Standard Version.
3. You may otherwise modify your copy of this Package in any way, provided that you insert a prominent notice in each changed script, suite, or file stating how and when you changed that script, suite, or file, and provided that you do at least ONE of the following:
  - a) Use the modified Package only within your corporation or organization, or retain the modified Package solely for personal use.
  - b) Place your modifications in the Public Domain or otherwise make them Freely Available, such as by posting said modifications to Usenet or an equivalent medium, or placing the modifications on a major archive site such as ftp.uu.net, or by allowing the Copyright Holder to include your modifications in the Standard Version of the Package.
  - c) Rename any non-standard executables so the names do not conflict with standard executables, which must also be provided, and provide a separate manual page (or equivalent) for each non-standard executable that clearly documents how it differs from the Standard Version.
  - d) Make other distribution arrangements with the Copyright Holder.
4. You may distribute the programs of this Package in object code or executable form, provided that you do at least ONE of the following:
  - a) Distribute a Standard Version of the executables and library files, together with instructions (in the manual page or equivalent) on where to get the Standard Version.
  - b) Accompany the distribution with the machine-readable source of the Package with your modifications.
  - c) Accompany any non-standard executables with their corresponding Standard Version executables, give the non-standard executables non-standard names, and clearly document the differences in manual pages (or equivalent), together with instructions on where to get the Standard Version.

d) Make other distribution arrangements with the Copyright Holder.

5. You may charge a reasonable copying fee for any distribution of this Package. You may charge any fee you choose for support of this Package. You may not charge a fee for this Package itself. However, you may distribute this Package in aggregate with other (possibly commercial) programs as part of a larger (possibly commercial) software distribution provided that you do not advertise this Package as a product of your own.
6. The scripts and library files supplied as input to or produced as output from the programs of this Package do not automatically fall under the copyright of this Package, but belong to whomever generated them, and may be sold commercially, and may be aggregated with this Package.
7. Scripts, suites, or programs supplied by you that depend on or otherwise make use of this Package shall not be considered part of this Package.
8. The name of the Copyright Holder may not be used to endorse or promote products derived from this software without specific prior written permission.
9. THIS PACKAGE IS PROVIDED "AS IS" AND WITHOUT ANY EXPRESS OR IMPLIED WARRANTIES, INCLUDING, WITHOUT LIMITATION, THE IMPLIED WARRANTIES OF MERCHANTABILITY AND FITNESS FOR A PARTICULAR PURPOSE.

The End

<http://www.spinwardstars.com/frontier/fal.html>

## **wpa\_suppllicant**

Copyright (c) 2003-2019, Jouni Malinen <j@w1.fi> and contributors

All Rights Reserved.

This program is licensed under the BSD license (the one with advertisement clause removed).

If you are submitting changes to the project, please see CONTRIBUTIONS file for more instructions.

### **License**

This software may be distributed, used, and modified under the terms of BSD license: Redistribution and use in source and binary forms, with or without modification, are permitted provided that the following conditions are met:

1. Redistributions of source code must retain the above copyright notice, this list of conditions and the following disclaimer.
2. Redistributions in binary form must reproduce the above copyright notice, this list of conditions and the following disclaimer in the documentation and/or other materials provided with the distribution.
3. Neither the name(s) of the above-listed copyright holder(s) nor the names of its contributors may be used to endorse or promote products derived from this software without specific prior written permission.

THIS SOFTWARE IS PROVIDED BY THE COPYRIGHT HOLDERS AND CONTRIBUTORS "AS IS" AND ANY EXPRESS OR IMPLIED WARRANTIES, INCLUDING, BUT NOT LIMITED TO, THE IMPLIED WARRANTIES OF MERCHANTABILITY AND FITNESS FOR A PARTICULAR PURPOSE ARE DISCLAIMED. IN NO EVENT SHALL THE COPYRIGHT OWNER OR CONTRIBUTORS BE LIABLE FOR ANY DIRECT, INDIRECT, INCIDENTAL, SPECIAL, EXEMPLARY, OR CONSEQUENTIAL DAMAGES (INCLUDING, BUT NOT LIMITED TO, PROCUREMENT OF SUBSTITUTE GOODS OR SERVICES; LOSS OF USE, DATA, OR PROFITS; OR BUSINESS INTERRUPTION) HOWEVER CAUSED AND ON ANY THEORY OF LIABILITY, WHETHER IN CONTRACT, STRICT LIABILITY, OR TORT (INCLUDING NEGLIGENCE OR OTHERWISE) ARISING IN ANY WAY OUT OF THE USE OF THIS SOFTWARE, EVEN IF ADVISED OF THE POSSIBILITY OF SUCH DAMAGE.

## hostapd

Copyright (c) 2002-2019, Jouni Malinen <j@w1.fi> and contributors  
All Rights Reserved.

These programs are licensed under the BSD license (the one with advertisement clause removed).

If you are submitting changes to the project, please see CONTRIBUTIONS file for more instructions.

This package may include either wpa\_supplicant, hostapd, or both. See README file respective subdirectories (wpa\_supplicant/README or hostapd/README) for more details. Source code files were moved around in v0.6.x releases and compared to earlier releases, the programs are now built by first going to a subdirectory (wpa\_supplicant or hostapd) and creating build configuration (.config) and running 'make' there (for Linux/BSD/cygwin builds).

## License

This software may be distributed, used, and modified under the terms of BSD license: Redistribution and use in source and binary forms, with or without modification, are permitted provided that the following conditions are met:

1. Redistributions of source code must retain the above copyright notice, this list of conditions and the following disclaimer.
2. Redistributions in binary form must reproduce the above copyright notice, this list of conditions and the following disclaimer in the documentation and/or other materials provided with the distribution.
3. Neither the name(s) of the above-listed copyright holder(s) nor the names of its contributors may be used to endorse or promote products derived from this software without specific prior written permission.

THIS SOFTWARE IS PROVIDED BY THE COPYRIGHT HOLDERS AND CONTRIBUTORS "AS IS" AND ANY EXPRESS OR IMPLIED WARRANTIES, INCLUDING, BUT NOT LIMITED TO, THE IMPLIED WARRANTIES OF MERCHANTABILITY AND FITNESS FOR A PARTICULAR PURPOSE ARE DISCLAIMED. IN NO EVENT SHALL THE COPYRIGHT OWNER OR CONTRIBUTORS BE LIABLE FOR ANY DIRECT, INDIRECT, INCIDENTAL, SPECIAL, EXEMPLARY, OR CONSEQUENTIAL DAMAGES (INCLUDING, BUT NOT LIMITED TO, PROCUREMENT OF SUBSTITUTE GOODS OR SERVICES; LOSS OF USE, DATA, OR PROFITS; OR BUSINESS INTERRUPTION) HOWEVER CAUSED AND ON ANY THEORY OF LIABILITY, WHETHER IN CONTRACT, STRICT LIABILITY, OR TORT (INCLUDING NEGLIGENCE OR OTHERWISE) ARISING IN ANY WAY OUT OF THE USE OF THIS SOFTWARE, EVEN IF ADVISED OF THE POSSIBILITY OF SUCH DAMAGE.



## iperf

iperf, Copyright (c) 1999,2000,2001,2002,2003,2004,2005 The Board of Trustees of the University of Illinois

All Rights Reserved.

Iperf performance test

Mark Gates

Ajay Tirumala

Jim Ferguson

Jon Dugan

Feng Qin

Kevin Gibbs

John Estabrook

National Laboratory for Applied Network Research

National Center for Supercomputing Applications

University of Illinois at Urbana-Champaign

<http://www.ncsa.uiuc.edu>

Permission is hereby granted, free of charge, to any person obtaining a copy of this software (Iperf) and associated documentation files (the "Software"), to deal in the Software without restriction, including without limitation the rights to use, copy, modify, merge, publish, distribute, sublicense, and/or sell copies of the Software, and to permit persons to whom the Software is furnished to do so, subject to the following conditions:

\* Redistributions of source code must retain the above copyright notice, this list of conditions and the following disclaimers.

\* Redistributions in binary form must reproduce the above copyright notice, this list of conditions and the following disclaimers in the documentation and/or other materials provided with the distribution.

\* Neither the names of the University of Illinois, NCSA, nor the names of its contributors may be used to endorse or promote products derived from this Software without specific prior written permission.

THE SOFTWARE IS PROVIDED "AS IS", WITHOUT WARRANTY OF ANY KIND, EXPRESS OR IMPLIED, INCLUDING BUT NOT LIMITED TO THE WARRANTIES OF MERCHANTABILITY, FITNESS FOR A PARTICULAR PURPOSE AND NONINFRINGEMENT. IN NO EVENT SHALL THE CONTRIBUTORS OR COPYRIGHT HOLDERS BE LIABLE FOR ANY CLAIM, DAMAGES OR OTHER LIABILITY, WHETHER IN AN ACTION OF CONTRACT, TORT OR OTHERWISE, ARISING FROM, OUT OF OR IN CONNECTION WITH THE SOFTWARE OR THE USE OR OTHER DEALINGS IN THE SOFTWARE.

## libpng

COPYRIGHT NOTICE, DISCLAIMER, and LICENSE:

If you modify libpng you may insert additional notices immediately following this sentence.

This code is released under the libpng license.

libpng versions 1.0.7, July 1, 2000, through 1.4.22, September 28, 2017, are Copyright (c) 2000-2002, 2004, 2006-2017 Glenn Randers-Pehrson, are derived from libpng-1.0.6, and are distributed according to the same disclaimer and license as libpng-1.0.6 with the following individuals added to the list of Contributing Authors:

Simon-Pierre Cadieux

Eric S. Raymond

Cosmin Truta

Gilles Vollant

and with the following additions to the disclaimer:

There is no warranty against interference with your enjoyment of the library or against infringement. There is no warranty that our efforts or the library will fulfill any of your particular purposes or needs. This library is provided with all faults, and the entire risk of satisfactory quality, performance, accuracy, and effort is with the user.

libpng versions 0.97, January 1998, through 1.0.6, March 20, 2000, are Copyright (c) 1998-2000 Glenn Randers-Pehrson, are derived from libpng-0.96, and are distributed according to the same disclaimer and license as libpng-0.96, with the following individuals added to the list of Contributing Authors:

Tom Lane

Glenn Randers-Pehrson

Willem van Schaik

libpng versions 0.89, June 1996, through 0.96, May 1997, are Copyright (c) 1996-1997

Andreas Dilger, are derived from libpng-0.88, and are distributed according to the same disclaimer and license as libpng-0.88, with the following individuals added to the list of Contributing Authors:

John Bowler

Kevin Bracey

Sam Bushell

Magnus Holmgren

Greg Roelofs

Tom Tanner

libpng versions 0.5, May 1995, through 0.88, January 1996, are Copyright (c) 1995-1996

Guy Eric Schalnat, Group 42, Inc.

For the purposes of this copyright and license, "Contributing Authors" is defined as the following set of individuals:

Andreas Dilger

Dave Martindale

Guy Eric Schalnat

Paul Schmidt

Tim Wegner

The PNG Reference Library is supplied "AS IS". The Contributing Authors and Group 42, Inc. disclaim all warranties, expressed or implied, including, without limitation, the warranties of merchantability and of fitness for any purpose. The Contributing Authors and Group 42, Inc. assume no liability for direct, indirect, incidental, special, exemplary, or consequential damages, which may result from the use of the PNG Reference Library, even if advised of the possibility of such damage.

Permission is hereby granted to use, copy, modify, and distribute this source code, or portions hereof, for any purpose, without fee, subject to the following restrictions:

1. The origin of this source code must not be misrepresented.
2. Altered versions must be plainly marked as such and must not be misrepresented as being the original source.
3. This Copyright notice may not be removed or altered from any source or altered source distribution.

The Contributing Authors and Group 42, Inc. specifically permit, without fee, and encourage the use of this source code as a component to supporting the PNG file format in commercial products. If you use this source code in a product, acknowledgment is not required but would be appreciated.

END OF COPYRIGHT NOTICE, DISCLAIMER, and LICENSE.

## queue.h

\$NetBSD: queue.h,v 1.30 2001/06/22 06:18:22 chs Exp \$

Copyright (c) 1991, 1993

The Regents of the University of California. All rights reserved.

Redistribution and use in source and binary forms, with or without modification, are permitted provided that the following conditions are met:

1. Redistributions of source code must retain the above copyright notice, this list of conditions and the following disclaimer.
2. Redistributions in binary form must reproduce the above copyright notice, this list of conditions and the following disclaimer in the documentation and/or other materials provided with the distribution.
3. All advertising materials mentioning features or use of this software must display the following acknowledgement:  
This product includes software developed by the University of California, Berkeley and its contributors.
4. Neither the name of the University nor the names of its contributors may be used to endorse or promote products derived from this software without specific prior written permission.

THIS SOFTWARE IS PROVIDED BY THE REGENTS AND CONTRIBUTORS "AS IS" AND ANY EXPRESS OR IMPLIED WARRANTIES, INCLUDING, BUT NOT LIMITED TO, THE IMPLIED WARRANTIES OF MERCHANTABILITY AND FITNESS FOR A PARTICULAR PURPOSE ARE DISCLAIMED. IN NO EVENT SHALL THE REGENTS OR CONTRIBUTORS BE LIABLE FOR ANY DIRECT, INDIRECT, INCIDENTAL, SPECIAL, EXEMPLARY, OR CONSEQUENTIAL DAMAGES (INCLUDING, BUT NOT LIMITED TO, PROCUREMENT OF SUBSTITUTE GOODS OR SERVICES; LOSS OF USE, DATA, OR PROFITS; OR BUSINESS INTERRUPTION) HOWEVER CAUSED AND ON ANY THEORY OF LIABILITY, WHETHER IN CONTRACT, STRICT LIABILITY, OR TORT (INCLUDING NEGLIGENCE OR OTHERWISE) ARISING IN ANY WAY OUT OF THE USE OF THIS SOFTWARE, EVEN IF ADVISED OF THE POSSIBILITY OF SUCH DAMAGE.

@(#)queue.h 8.5 (Berkeley) 8/20/94

## getopt.h

Copyright (c) 1987, 1993, 1994, 1996

Copyright 2010-2011 embWiSe Technologies

The Regents of the University of California. All rights reserved.

Redistribution and use in source and binary forms, with or without modification, are permitted provided that the following conditions are met:

1. Redistributions of source code must retain the above copyright notice, this list of conditions and the following disclaimer.
2. Redistributions in binary form must reproduce the above copyright notice, this list of conditions and the following disclaimer in the documentation and/or other materials provided with the distribution.
3. All advertising materials mentioning features or use of this software must display the following acknowledgement:  
This product includes software developed by the University of California, Berkeley and its contributors.
4. Neither the name of the University nor the names of its contributors may be used to endorse or promote products derived from this software without specific prior written permission.

THIS SOFTWARE IS PROVIDED BY THE REGENTS AND CONTRIBUTORS "AS IS" AND ANY EXPRESS OR IMPLIED WARRANTIES, INCLUDING, BUT NOT LIMITED TO, THE IMPLIED WARRANTIES OF MERCHANTABILITY AND FITNESS FOR A PARTICULAR PURPOSE ARE DISCLAIMED. IN NO EVENT SHALL THE REGENTS OR CONTRIBUTORS BE LIABLE FOR ANY DIRECT, INDIRECT, INCIDENTAL, SPECIAL, EXEMPLARY, OR CONSEQUENTIAL DAMAGES (INCLUDING, BUT NOT LIMITED TO, PROCUREMENT OF SUBSTITUTE GOODS OR SERVICES; LOSS OF USE, DATA, OR PROFITS; OR BUSINESS INTERRUPTION) HOWEVER CAUSED AND ON ANY THEORY OF LIABILITY, WHETHER IN CONTRACT, STRICT LIABILITY, OR TORT (INCLUDING NEGLIGENCE OR OTHERWISE) ARISING IN ANY WAY OUT OF THE USE OF THIS SOFTWARE, EVEN IF ADVISED OF THE POSSIBILITY OF SUCH DAMAGE.

## getopt\_long.c

\$Id: getopt\_long.c,v 1.1 2003/02/16 17:17:31 neis Exp \$\br/>\$OpenBSD: getopt\_long.c,v 1.11 2002/12/10 17:51:42 millert Exp \$\br/>\$NetBSD: getopt\_long.c,v 1.15 2002/01/31 22:43:40 tv Exp \$\br/>Copyright (c) 2002 Todd C. Miller <Todd.Miller@courtesan.com>  
All rights reserved.

Copyright 2010-2011 embWiSe Technologies

Redistribution and use in source and binary forms, with or without modification, are permitted provided that the following conditions are met:

1. Redistributions of source code must retain the above copyright notice, this list of conditions and the following disclaimer.
2. Redistributions in binary form must reproduce the above copyright notice, this list of conditions and the following disclaimer in the documentation and/or other materials provided with the distribution.
3. The name of the author may not be used to endorse or promote products derived from this software without specific prior written permission.

THIS SOFTWARE IS PROVIDED "AS IS" AND ANY EXPRESS OR IMPLIED WARRANTIES, INCLUDING, BUT NOT LIMITED TO, THE IMPLIED WARRANTIES OF MERCHANTABILITY AND FITNESS FOR A PARTICULAR PURPOSE ARE DISCLAIMED. IN NO EVENT SHALL THE AUTHOR BE LIABLE FOR ANY DIRECT, INDIRECT, INCIDENTAL, SPECIAL, EXEMPLARY, OR CONSEQUENTIAL DAMAGES (INCLUDING, BUT NOT LIMITED TO, PROCUREMENT OF SUBSTITUTE GOODS OR SERVICES; LOSS OF USE, DATA, OR PROFITS; OR BUSINESS INTERRUPTION) HOWEVER CAUSED AND ON ANY THEORY OF LIABILITY, WHETHER IN CONTRACT, STRICT LIABILITY, OR TORT (INCLUDING NEGLIGENCE OR OTHERWISE) ARISING IN ANY WAY OUT OF THE USE OF THIS SOFTWARE, EVEN IF ADVISED OF THE POSSIBILITY OF SUCH DAMAGE.

Copyright (c) 2000 The NetBSD Foundation, Inc.

All rights reserved.

This code is derived from software contributed to The NetBSD Foundation by Dieter Baron and Thomas Klausner.

Redistribution and use in source and binary forms, with or without modification, are permitted provided that the following conditions are met:

1. Redistributions of source code must retain the above copyright notice, this list of conditions and the following disclaimer.
2. Redistributions in binary form must reproduce the above copyright notice, this list of conditions and the following disclaimer in the documentation and/or other materials provided with the distribution.

3. All advertising materials mentioning features or use of this software must display the following acknowledgement:  
This product includes software developed by the NetBSD Foundation, Inc. and its contributors.
4. Neither the name of The NetBSD Foundation nor the names of its contributors may be used to endorse or promote products derived from this software without specific prior written permission.

THIS SOFTWARE IS PROVIDED BY THE NETBSD FOUNDATION, INC. AND CONTRIBUTORS "AS IS" AND ANY EXPRESS OR IMPLIED WARRANTIES, INCLUDING, BUT NOT LIMITED TO, THE IMPLIED WARRANTIES OF MERCHANTABILITY AND FITNESS FOR A PARTICULAR PURPOSE ARE DISCLAIMED. IN NO EVENT SHALL THE FOUNDATION OR CONTRIBUTORS BE LIABLE FOR ANY DIRECT, INDIRECT, INCIDENTAL, SPECIAL, EXEMPLARY, OR CONSEQUENTIAL DAMAGES (INCLUDING, BUT NOT LIMITED TO, PROCUREMENT OF SUBSTITUTE GOODS OR SERVICES; LOSS OF USE, DATA, OR PROFITS; OR BUSINESS INTERRUPTION) HOWEVER CAUSED AND ON ANY THEORY OF LIABILITY, WHETHER IN CONTRACT, STRICT LIABILITY, OR TORT (INCLUDING NEGLIGENCE OR OTHERWISE) ARISING IN ANY WAY OUT OF THE USE OF THIS SOFTWARE, EVEN IF ADVISED OF THE POSSIBILITY OF SUCH DAMAGE.

\* 按照要求注意事項顯示為英文。