

Canon

**Беспроводной пульт
дистанционного управления**

BR-E2

Руководство по расширенным
операциям

RU

Содержание

Введение.	3
Инструкции по эксплуатации.	4
Об этом руководстве.	5
Указания по технике безопасности.	6
Меры предосторожности при использовании пульта ДУ.	8
Названия частей.	9
Подготовка и основные операции.	11
Подключение пульта ДУ и камеры.	12
Съемка фото.	15
Запись видео.	17
Управление зумированием.	18
Установка компенсации экспозиции.	20
Кнопки дистанционных функций.	22
Замена элемента питания.	23
Справочная информация.	25
Технические характеристики.	26
Товарные знаки и лицензии.	27
Перед утилизацией.	28

Введение

Беспроводной пульт дистанционного управления BR-E2 – это беспроводной контроллер, совместимый с технологией Bluetooth® с низким энергопотреблением (далее «Bluetooth»).

Подключение пульта ДУ к цифровой камере Canon позволяет управлять камерой по беспроводной связи.

* Информацию о поддерживаемых камерах см. на веб-сайте Canon и в других источниках.

Прочтите перед использованием

Во избежание проблем со съемкой и несчастных случаев сначала прочтите [Указания по технике безопасности](#). Кроме того, внимательно прочтите данное Руководство по расширенным операциям, чтобы обеспечить правильное использование.

Микрофон не защищен от попадания пыли или воды. Не допускайте воздействия на микрофон дождя, песка, пыли и т.д.

Также обратитесь к инструкции по эксплуатации камеры

Перед использованием прочтите это руководство и руководство по расширенным операциям пользователя камеры, чтобы ознакомиться с операциями.

- [Инструкции по эксплуатации](#)
- [Об этом руководстве](#)
- [Указания по технике безопасности](#)
- [Меры предосторожности при использовании пульта ДУ](#)
- [Названия частей](#)

Инструкции по эксплуатации



В прилагаемой инструкции по эксплуатации представлена основная информация о продукте.

- **Руководство по расширенным операциям**

Полные инструкции приведены в Руководстве по расширенным операциям.

Для получения последней версии Руководства по расширенным операциям см. следующий веб-сайт.

<https://cam.start.canon/A011/>






Об этом руководстве

 [Значки в данном руководстве](#)

 [Основные предположения](#)

Значки в данном руководстве

	Ссылки на страницы с соответствующими темами.
	Предупреждения для предотвращения потенциальных проблем во время эксплуатации.
	Дополнительная информация.

Основные предположения

- В данном руководстве для беспроводных пультов дистанционного управления используется термин «пульты ДУ».
- В пояснениях предполагается, что камера и пульт ДУ включены.
- В пояснениях предполагается, что камера и пульт ДУ уже сопряжены.
- Кнопки и символы, используемые в данном руководстве, соответствуют используемым на камере и пульте ДУ.
- Указания приведены для состояния, когда для всех настроек (такие как настройки меню и пользовательские функции) установлены значения по умолчанию.

Указания по технике безопасности

Обязательно прочитайте эти указания в целях безопасной работы с изделием. Следуйте этим указаниям во избежание травмирования или причинения иного ущерба пользователю изделия или окружающим.

ВНИМАНИЕ!

Указывает на возможность серьезной травмы, вплоть до смертельного исхода.

- Держите изделие в местах, недоступных для маленьких детей.
- Держите батареи и аккумуляторы в недоступном для детей месте.
- При проглатывании элемент питания опасен. В случае проглатывания немедленно обратитесь за медицинской помощью.
- **ИЗДЕЛИЕ СОДЕРЖИТ БАТАРЕЙКУ ТИПА "ТАБЛЕТКА"/"МОНЕТКА"**
Батарейки типа "таблетка"/"монетка" опасны и всегда должны храниться в недоступном для детей месте, как новые, так и бывшие в употреблении. Эти батарейки могут привести к серьезным или смертельным травмам в течение 2 часов или менее, если их проглотить или поместить внутрь любой части тела. Если есть подозрение, что батарейка типа "таблетка"/"монетка" была проглочена или помещена внутрь какой-либо части тела, немедленно обратитесь за медицинской помощью.
- Используйте только те источники питания, которые указаны в данной Инструкции по эксплуатации как предназначенные для этого изделия.
- Не разбирайте изделие и не вносите изменений в его конструкцию.
- Не подвергайте изделие сильным ударам или вибрации.
- Не прикасайтесь к каким-либо оголенным внутренним компонентам.
- Прекращайте эксплуатацию изделия при возникновении необычных ситуаций, например при появлении дыма или непривычного запаха.
- Запрещается чистить изделие органическими растворителями, такими как спирт, бензин или разбавитель для краски.
- Не допускайте попадания влаги на изделие. Не вводите внутрь изделия посторонние предметы или жидкости.
- Не используйте изделие в возможном присутствии горючих газов. В противном случае существует опасность поражения электрическим током, взрыва или пожара.

- При использовании элементов питания, имеющихся в продаже, или аккумуляторов, входящих в комплект, соблюдайте следующие указания.
 - Не нагревайте элементы питания/аккумуляторы и не подвергайте их воздействию огня.
 - Не допускайте загрязнения клемм и их соприкосновения с булавками или другими металлическими предметами.
 - Не используйте протекающие элементы питания/аккумуляторы.
 - Утилизируя элементы питания/аккумуляторы, изолируйте их клеммы с помощью ленты или другими средствами.
В противном случае существует опасность поражения электрическим током, взрыва или пожара.
 - Если жидкость, вытекшая из элемента питания/аккумулятора, попала на кожу или одежду, тщательно промойте пораженное место проточной водой. В случае попадания в глаза тщательно промойте их большим количеством чистой проточной воды и немедленно обратитесь за медицинской помощью.
- Не оставляйте изделие в местах, подверженных воздействию крайне высокой или низкой температуры.
Изделие может сильно нагреться или охладиться, так что прикосновение к нему станет причиной ожогов или травм.

Осторожно

Следуйте указаниям, приведенным в предостережениях ниже. В противном случае можно получить травму или повредить имущество.

- Не оставляйте изделие в местах, подверженных воздействию крайне высокой или низкой температуры.
Изделие может сильно нагреться или охладиться, так что прикосновение к нему станет причиной ожогов или травм.


Меры предосторожности при использовании пульта ДУ

Если операция дистанционного управления занимает продолжительное время или происходит сбой, либо если возникают другие проблемы, попробуйте выполнить описанные ниже корректирующие действия.

Расстояние между камерой и этим изделием

Радиус действия этого изделия составляет прибл. 5 м во всех направлениях. Дистанционное управление может быть невозможно, если это изделие находится слишком далеко от камеры. В таком случае выполняйте операции дистанционного управления, приблизив это изделие к камере.

Препятствия, мешающие связи этого изделия

- Радиус действия этого изделия может сократиться, если между этим изделием и камерой находятся люди или другие препятствия.
- Радиус действия этого изделия может сократиться, если выполнять операции, закрыв пальцем <  >.

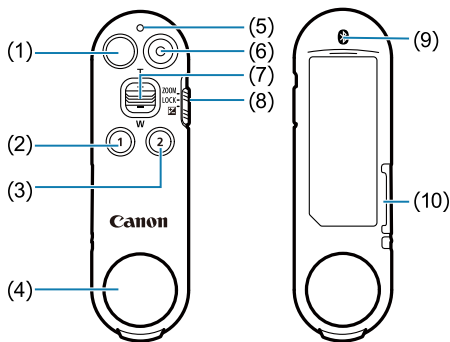
Радиопомехи в диапазоне 2,4 ГГц

Это изделие осуществляет связь Bluetooth с использованием радиоволн в диапазоне 2,4 ГГц. По этой причине операция дистанционного управления может занимать продолжительное время или завершаться сбоем, если поблизости работают электронные устройства в том же частотном диапазоне.

- К электронным устройствам, работающим в том же частотном диапазоне, относятся устройства Wi-Fi, смартфоны, устройства Bluetooth, микроволновые печи, беспроводные телефоны и другие аналогичные устройства.
- Если возникают радиопомехи между находящимся поблизости электронным устройством и этим изделием, прекратите использование такого электронного устройства или отойдите от него, чтобы иметь возможность использовать это изделие.
- Даже если поблизости нет электронных устройств, радиопомехи могут возникать между этим изделием и электронным устройством, используемым в соседнем здании или автомобиле.
В таком случае ситуация может улучшиться, если на некоторое время прекратить использование этого изделия, а затем снова попытаться им воспользоваться.

Названия частей

Состояние индикатора



(1) Кнопка спуска

(2) **<1>** Кнопка 1 дистанционной функции

(3) **<2>** Кнопка 2 дистанционной функции

(4) Отверстие для ремешка

(5) Индикатор

(6) Кнопка видеосъемки

(7) Рычажок зумирования/компенсации экспозиции

Во время зумирования: **< T >** Телефото/**< W >** Широкоугольный

Во время компенсации экспозиции: **< + >** Положительная компенсация/**< - >**

Отрицательная компенсация

(8) **< ZOOM / LOCK / ☒ / ☑ >** Переключатель зумирования/блокировки/компенсации экспозиции

(9) **< Bluetooth >** Логотип Bluetooth

(10) Держатель аккумулятора



Примечание

- Изделие не комплектуется ремешком.

Состояние индикатора

Индикатор	Состояние
Горит	Сопряжение завершено, обновление прошивки завершено, выполнена автофокусировка, запущена ручная выдержка, началась запись видео, съемка фото завершена
Мигает	Началось сопряжение, выполняется обновление прошивки, ручная выдержка остановлена, запись видео остановлена
Быстро мигает	Ошибка, автофокусировка невозможна

Подготовка и основные операции

В этой главе описаны порядок подключения к камере и основные операции.

- [Подключение пульта ДУ и камеры](#)
- [Съемка фото](#)
- [Запись видео](#)
- [Управление зумированием](#)
- [Установка компенсации экспозиции](#)
- [Кнопки дистанционных функций](#)
- [Замена элемента питания](#)

Подключение пульта ДУ и камеры

[Проверка информации о подключении](#)

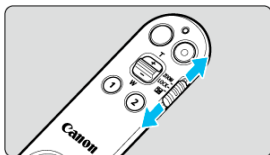
[Удаление информации о подключении](#)

Подключите пульт ДУ и камеру с помощью функции Bluetooth.

1. Переключите камеру в режим ожидания сопряжения.

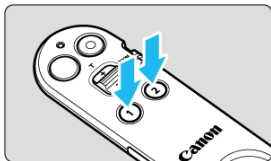
- Выберите [**Подкл. к беспров. пульту ДУ**] на экране меню камеры. Подробную информацию см. в инструкции по эксплуатации камеры.

2. Настройте пульт ДУ.



- Установите переключатель зумирования/блокировки/компенсации экспозиции в любое положение, кроме положения **<LOCK>**.

3. Подключите пульт ДУ к камере.



- Одновременно нажмите и удерживайте кнопки <1> и <2> в течение не менее 3 секунд. Начнется сопряжение.
- Когда сопряжение будет завершено, индикатор загорится один раз. Пульт ДУ зарегистрирован в камере, и на ЖК-мониторе отображается сообщение.
- Если сопряжение не удалось установить, индикатор будет быстро мигать. В этом случае нажмите кнопки <1> и <2> еще раз.

Осторожно

- Информация о сопряжении может быть зарегистрирована максимум для пяти моделей камер. Если уже было выполнено сопряжение с пятью моделями камер и выполняется сопряжение с другой незарегистрированной моделью, информация о сопряжении для новой модели перезапишет информацию о сопряжении для первой зарегистрированной модели.
- Пульт ДУ может подключаться только к одной камере одновременно. При смене подключенной камеры сначала разорвите соединение, установив для настройки [Bluetooth] значение [Откл.] на подключенной камере.

Примечание

- Сопряжение не удаляется даже при выключении камеры. Операции дистанционного управления снова можно будет выполнять после включения камеры.

Проверка информации о подключении

Информацию о подключении сопряженного пульта ДУ можно проверить на экране меню камеры.

Информация о подключении отображается в виде адреса Bluetooth (12-значный буквенно-цифровой код), указанного на задней панели пульта ДУ. Подробную информацию см. в руководстве по расширенным операциям пользователя камеры.

Удаление информации о подключении

При смене сопрягаемого пульта ДУ или при повторном сопряжении удалите информацию о подключении на экране меню камеры. Подробную информацию см. в руководстве по расширенным операциям пользователя камеры.

Съемка фото

Съемку фото можно выполнить, нажав кнопку спуска на пульте ДУ.

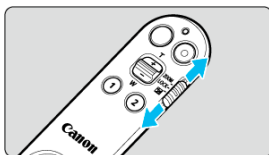
1. Подключите пульт ДУ к камере.

- Подключите пульт ДУ и камеру с помощью функции Bluetooth. (🔗)

2. Настройте камеру.

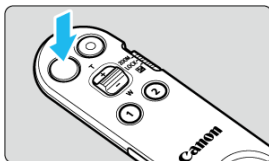
- Настройте камеру для съемки фото.

3. Настройте пульт ДУ.



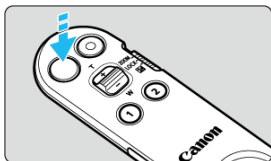
- Установите переключатель зумирования/блокировки/компенсации экспозиции в любое положение, кроме положения <LOCK>.

4. Отрегулируйте фокус.



- Кнопка спуска имеет две ступени. При легком нажатии кнопки спуска до первой ступени камера автоматически фокусируется (автофокусировка).

5. Сделайте снимок.



- При нажатии кнопки спуска до упора (до второй ступени) камера спустит затвор и сделает снимок.

Примечание

- В режиме записи видео кнопка спуска на пульте ДУ работает так же, как кнопка спуска на камере.

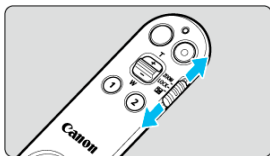
Запись видео

Записи видео можно выполнять, нажимая кнопку видеосъемки на пульте ДУ.

1. Подключите пульт ДУ к камере.

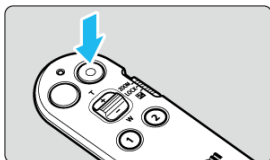
- Подключите пульт ДУ и камеру с помощью функции Bluetooth. (🔗)

2. Настройте пульт ДУ.



- Установите переключатель зумирования/блокировки/компенсации экспозиции в любое положение, кроме положения <LOCK>.

3. Нажмите кнопку видеосъемки.



- Индикатор на пульте ДУ загорится один раз, и начнется запись видео.
- Повторное нажатие кнопки видеосъемки приведет к тому, что индикатор на пульте ДУ мигнет дважды, и запись видео остановится.

⚠ Осторожно

- Звуки работы пульта ДУ могут быть записаны.

Управление зумированием

Операции зумирования можно выполнять с помощью пульта ДУ.

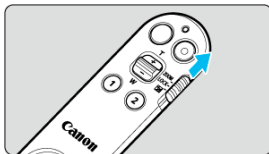
1. Подключите пульт ДУ к камере.

- Подключите пульт ДУ и камеру с помощью функции Bluetooth. (🔗)

2. Настройте камеру.

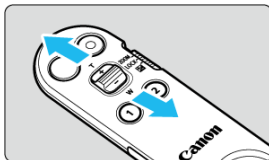
- При использовании адаптера сервопривода настройте адаптер сервопривода.

3. Настройте пульт ДУ.



- Установите переключатель зумирования/блокировки/компенсации экспозиции в любое положение, кроме положения < ZOOM >.

4. Выполните зумирование.



- Переместите рычажок зумирования. Выполняйте зумирование, перемещая рычажок к < W > для широкого угла и к < T > для телефото.



Примечание

- Рычажок имеет две ступени, и в зависимости от камеры можно задать скорости оптического зума для этих двух ступеней. Информацию о поддерживаемых моделях см. на веб-сайте Canon.
- Подробную информацию о креплении адаптера сервопривода к объективу и его использовании см. в инструкции по эксплуатации адаптера сервопривода.

Установка компенсации экспозиции

Компенсацию экспозиции можно выполнять с помощью пульта ДУ.

1. Подключите пульт ДУ к камере.

- Подключите пульт ДУ и камеру с помощью функции Bluetooth. (🔗)

2. Настройте камеру.

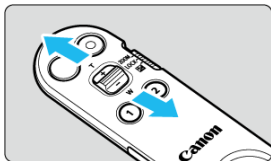
- Выберите режим съемки, допускающий компенсацию экспозиции.

3. Установите переключатель пульта ДУ.



- Установите переключатель зумирования/блокировки/компенсации экспозиции в положение <  >.

4. Установите компенсацию экспозиции.



- Переместите рычажок компенсации экспозиции. При перемещении в сторону **< + >** изображение будет светлее, а при перемещении в сторону **< - >** – темнее.
- Компенсация экспозиции регулируется каждым отдельным нажатием рычажка. Удержание рычажка не приводит к непрерывной регулировке компенсации экспозиции.

Кнопки дистанционных функций

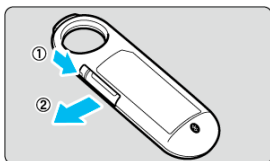
Функции можно назначить кнопке <1> и кнопке <2> соответственно.
Информацию о настройке см. в инструкции по эксплуатации камеры.

Замена элемента питания

Когда индикатор на пульте ДУ перестает загораться при нажатии кнопки, замените элемент питания. В пульте ДУ используется одна литиевая батарейка CR2032 типа «таблетка».

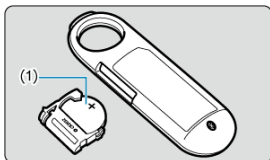
1. Извлеките держатель аккумулятора.

- Вытяните держатель аккумулятора, нажимая на край рычажка шариковой ручкой или другим аналогичным предметом.



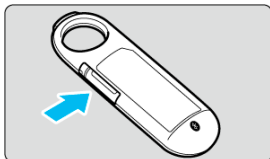
2. Замените элемент питания.

- Замените старый элемент питания в держателе аккумулятора новым.



3. Вставьте держатель аккумулятора.

- При вставке в пульт ДУ убедитесь в правильной ориентации держателя аккумулятора.



Справочная информация

- [Технические характеристики](#)
- [Товарные знаки и лицензии](#)

Технические характеристики

Тип	Беспроводной пульт дистанционного управления
Соответствие стандартам	Спецификация Bluetooth версии 5.1 (технология Bluetooth с низким энергопотреблением)
Способ передачи	Модуляция GFSK
Радиус действия	Прибл. 5 м от камеры в любом направлении * При отсутствии препятствий между пультом дистанционного управления и камерой, а также при отсутствии радиопомех от других устройств
Источник питания	Литиевая батарейка CR2032 типа «таблетка»
Размеры (Ш x В x Г)	Прибл. 27,0 x 91,8 x 11,9 мм
Вес	Прибл. 14 г (Только корпус)
Диапазон рабочих температур	0 – 40°C
Рабочая влажность	Не более 85%

- Все указанные выше данные основаны на стандартах тестирования компании Canon.
- Технические характеристики и внешний вид изделия могут изменяться без уведомления.

Товарные знаки и лицензии

- Текстовый символ и логотипы Bluetooth® являются зарегистрированными товарными знаками, принадлежащими Bluetooth SIG, Inc., и любое использование этих знаков компанией Canon Inc. осуществляется по лицензии. Другие товарные знаки и торговые названия принадлежат их владельцам.
- Все остальные товарные знаки являются собственностью их владельцев.

Перед утилизацией

Элемент питания, используемый в изделии, является ценным ресурсом, который подлежит переработке. Перед утилизацией изделия извлеките и сдайте на переработку батарейку типа «таблетка». При извлечении батарейки типа «таблетка» перед утилизацией обязательно ознакомьтесь со следующей информацией. Обратите внимание, что компания Saipol не несет ответственности за любой ущерб, вызванный действиями, противоречащими нижеизложенному.

ВНИМАНИЕ!

- Во избежание риска возгорания, поражения электрическим током или травмы никогда не разбирайте изделие, если не собираетесь его утилизировать.
- Разборка включает в себя удаление мелких деталей, таких как винты. Чтобы предотвратить случайное проглатывание мелких деталей, разбирайте изделие в недоступном для детей месте и храните детали в недоступном для них месте. В случае случайного проглатывания немедленно обратитесь к врачу.

Осторожно

- Утилизируйте использованные батарейки типа «таблетка» в соответствии с местными правилами.