

Canon

Draadloze afstandsbediening

BR-E2

Uitgebreide gebruikershandleiding

NL

Inhoud

Inleiding.	3
Instructiehandleidingen.	4
Over deze handleiding.	5
Veiligheidsmaatregelen.	6
Aandachtspunten voordat u de afstandsbediening gebruikt.	8
Namen van onderdelen.	9
Vorbereiding en basisbediening.	11
De afstandsbediening en camera met elkaar verbinden.	12
Foto's maken.	15
Video opnemen.	17
De zoomfunctie bedienen.	19
Belichtingscompensatie instellen.	21
Functieknoppen afstandsbediening.	23
De batterij vervangen.	24
Referenties.	26
Specificaties.	27
Handelsmerken en licenties.	28
Vóór afvoer.	29
Regelgeving.	30

Inleiding

De draadloze afstandsbediening BR-E2 is een draadloze afstandsbediening die compatibel is met Bluetooth®-lage-energie-technologie (hierna "Bluetooth").

Als de afstandsbediening met een digitale camera van Canon wordt verbonden, kan de camera draadloos worden bediend.

* Informatie over de ondersteunde camera's vindt u op de website van Canon, enz.

Lezen vóór gebruik

Lees eerst de [Veiligheidsmaatregelen](#) om problemen en ongelukken tijdens opnamen te voorkomen. Lees ook deze Uitgebreide gebruikershandleiding zorgvuldig door om er zeker van te zijn dat u het apparaat op de juiste manier gebruikt.

De microfoon is niet water- of stofdicht. Zorg dat de microfoon vrij blijft van regen, zand, stof, enz.

Raadpleeg ook de instructiehandleiding van uw camera

Lees vóór het gebruik deze handleiding en de Uitgebreide gebruikershandleiding van uw camera om de bediening te leren kennen.

- [Instructiehandleidingen](#)
- [Over deze handleiding](#)
- [Veiligheidsmaatregelen](#)
- [Aandachtspunten voordat u de afstandsbediening gebruikt](#)
- [Namen van onderdelen](#)

Instructiehandleidingen



De meegeleverde instructiehandleiding bevat basisinformatie over het product.

- **Uitgebreide gebruikershandleiding**

Complete instructies vindt u in deze Uitgebreide gebruikershandleiding.

Ga naar de volgende website voor de meest recente Uitgebreide gebruikershandleiding.

<https://cam.start.canon/A011/>






Over deze handleiding

 [Pictogrammen in deze handleiding](#)

 [Uitgangspunten](#)

Pictogrammen in deze handleiding

	Koppelingen naar pagina's met verwante onderwerpen.
	Waarschuwingen om potentiële problemen tijdens het gebruik te voorkomen.
	Aanvullende informatie.

Uitgangspunten

- In deze handleiding worden draadloze afstandsbedieningen kortweg 'afstandsbedieningen' genoemd.
- Bij de uitleg wordt ervan uitgegaan dat de camera en de afstandsbediening zijn ingeschakeld.
- Bij de uitleg wordt ervan uitgegaan dat de camera en de afstandsbediening al aan elkaar zijn gekoppeld.
- In deze handleiding worden dezelfde knoppen en symbolen gebruikt als op de camera en de afstandsbediening.
- De instructies gelden voor de situatie wanneer alle instellingen (zoals menu-instellingen en aangepaste functies) zijn ingesteld op de standaardwaarden.

Veiligheidsmaatregelen

Zorg dat u deze veiligheidsmaatregelen leest om het product veilig te kunnen gebruiken. Houd u aan deze veiligheidsmaatregelen om te voorkomen dat de gebruiker van het product of anderen verwondingen of letsel oplopen.



WAARSCHUWING

Hiermee wordt gewezen op het risico van ernstig letsel of levensgevaar.

- Houd het product buiten bereik van jonge kinderen.
- Accu's/batterijen buiten bereik van kinderen bewaren.
- De batterij is gevaarlijk zijn als deze wordt ingeslikt. Roep onmiddellijk medische hulp in als deze wordt ingeslikt.
- **PRODUCT BEVAT EEN KNOOPCEL**
Knoopcelbatterijen zijn gevaarlijk en moeten te allen tijde buiten het bereik van kinderen worden gehouden, zowel nieuw als gebruikt.
Deze batterijen kunnen binnen 2 uur of minder ernstige of fatale verwondingen veroorzaken, bij inslikken of als deze zich in enig deel van het lichaam bevinden. Als vermoed wordt dat een batterij is ingeslikt of zich in enig deel van het lichaam bevindt, zoek direct medische hulp.
- Gebruik alleen stroombronnen waarvan in deze gebruiksaanwijzing wordt aangegeven dat ze bedoeld zijn voor gebruik met dit product.
- Demonteer of wijzig het product niet.
- Stel het product niet bloot aan harde schokken of trillingen.
- Raak geen blootgelegde interne onderdelen aan.
- Stop onmiddellijk met het gebruik van het product in geval van vreemde omstandigheden, zoals de aanwezigheid van rook of een vreemde geur.
- Gebruik geen organische oplosmiddelen zoals alcohol, wasbenzine of verfverdunder om het product schoon te maken.
- Maak het product niet nat. Stop geen vreemde voorwerpen of vloeistoffen in het product.
- Gebruik het product niet waar mogelijk ontvlambare gassen aanwezig zijn. Dit kan een elektrische schok, explosie of brand veroorzaken.
- Neem de volgende veiligheidsmaatregelen in acht wanneer u in de winkel verkrijgbare batterijen of bijgeleverde batterijen gebruikt.
 - Verwarm batterijen niet en stel ze niet bloot aan vuur.
 - Stel de polen niet bloot aan vuil en zorg ervoor dat ze niet in contact komen met metalen pennen of andere metalen voorwerpen.
 - Gebruik geen lekkende batterijen.
 - Breng tape of ander isolatiemateriaal aan over de polen van de batterijen voordat u batterijen weggooit.
Dit kan een elektrische schok, explosie of brand veroorzaken.
 - Indien een batterij lekt en het materiaal in contact komt met uw huid of kleding, dient u de blootgestelde huid of kleding grondig af te spoelen met stromend water. In geval van contact met de ogen dient u de ogen grondig te spoelen met ruime hoeveelheden stromend water en onmiddellijk medische hulp in te roepen.

- Laat het product niet achter op locaties die worden blootgesteld aan extreem hoge of lage temperaturen.
Het product kan extreem heet/koud worden en brandwonden of letsel veroorzaken wanneer het wordt aangeraakt.

Voorzichtig

Volg onderstaande aanwijzingen op die aanzetten tot voorzichtigheid. Als u dat niet doet, kan dit resulteren in letsel of beschadiging van eigendommen.

- Laat het product niet achter op locaties die worden blootgesteld aan extreem hoge of lage temperaturen.
Het product kan extreem heet/koud worden en brandwonden of letsel veroorzaken wanneer het wordt aangeraakt.


Aandachtspunten voordat u de afstandsbediening gebruikt

Als de afstandsbediening traag of niet werkt, of als zich andere problemen voordoen, probeert u dat op de volgende manieren te verhelpen.

Afstand tussen de camera en dit product

De werkafstand van dit product bedraagt ca. 5 m in alle richtingen. Afstandsbediening kan onmogelijk zijn als dit product zich te ver van de camera bevindt. Als dat het geval is, brengt u dit product dichterbij de camera voordat u de afstandsbediening gebruikt.

Obstakels die de communicatie van dit product belemmeren

- De werkafstand van dit product kan korter zijn als zich mensen of andere obstakels tussen dit product en de camera bevinden.
- De werkafstand van dit product kan korter zijn als u het bedient terwijl uw vinger de <  > afdekt.

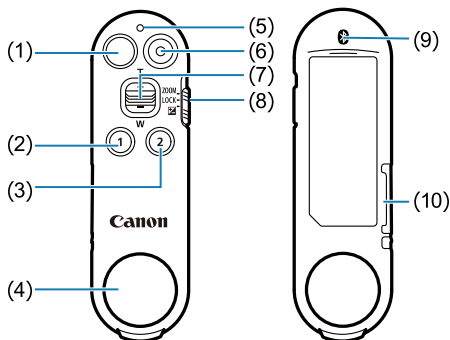
Interferentie van radiogolven in de 2,4 GHz-band

Voor de Bluetooth-communicatie van dit product worden radiogolven in de 2,4 GHz-band gebruikt. Daarom kan de afstandsbediening traag of niet werken als er in de buurt elektronische apparaten zijn die in dezelfde frequentieband werken.

- Elektronische apparaten die in dezelfde frequentieband werken zijn onder meer wifi-apparaten, smartphones, Bluetooth-apparaten, magnetrons, snoerloze telefoons en soortgelijke apparaten.
- Als zich interferentie van radiogolven voordoet tussen een elektronisch apparaat in de omgeving en dit product, staak dan het gebruik van het elektronische apparaat of begeef u op grotere afstand van de apparaten om dit product te kunnen gebruiken.
- Ook als er geen elektronische apparaten nabij zijn, kan er interferentie van radiogolven optreden tussen dit product en een elektronisch apparaat dat in een gebouw of auto in de buurt wordt gebruikt.
In dergelijke omstandigheden kan de situatie verbeteren als u dit product enige tijd laat liggen en vervolgens weer bedient.

Namen van onderdelen

[Status aanwijzingslampje](#)



(1) Ontspanningsknop

(2) <1> Knop Afstandsbediening 1

(3) <2> Knop Afstandsbediening 2

(4) Uitsparing voor riempje


(5) Aanwijzingslampje

(6) Video-opnameknop

(7) Hendel zoom-/belichtingscompensatie

Tijdens zoomen: < **T** > telefoto/< **W** > groothoek

Tijdens belichtingscompensatie: < **+** > positieve compensatie/< **-** > negatieve compensatie

(8) < **ZOOM / LOCK /  > Schakelaar zoom/vergrendeling/belichtingscompensatie**

(9) <  > Bluetooth-logo

(10) Batterijhouder



Opmerking

- Het product wordt niet geleverd met een riempje.

Status aanwijzingslampje

Aanwijzingslampje	Status
Brandt	Koppelen voltooid, firmware-update voltooid, AF bereikt, lampbelichting gestart, video-opname gestart, foto nemen voltooid
Knippert	Begin met koppelen, firmware-update bezig, lampbelichting gestopt, video-opname gestopt
Knippert snel	Fout, AF niet mogelijk

Voorbereiding en basisbediening

In dit hoofdstuk wordt uitgelegd hoe u de verbinding met de camera tot stand brengt en de basisfuncties bedient.

- [De afstandsbediening en camera met elkaar verbinden](#)
- [Foto's maken](#)
- [Video opnemen](#)
- [De zoomfunctie bedienen](#)
- [Belichtingscompensatie instellen](#)
- [Functieknoppen afstandsbediening](#)
- [De batterij vervangen](#)

De afstandsbediening en camera met elkaar verbinden

 [Verbindingsinformatie controleren](#)

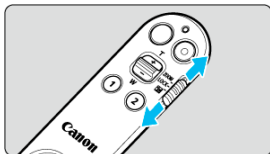
 [Verbindingsinformatie verwijderen](#)

Verbind de afstandsbediening en camera met elkaar met behulp van de Bluetooth-functie.

1. Stel de camera in op de stand-bymodus voor koppeling.

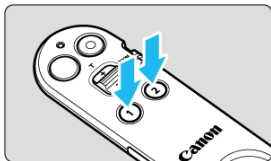
- Selecteer [**Verb. m. draadl.afstandsrb.**] op het menu-scherm van de camera. Zie de instructiehandleiding van de camera voor nadere inlichtingen.

2. Stel de afstandsbediening in.



- Stel de schakelaar voor zoom/vergrendeling/belichtingscompensatie in op een andere stand dan <LOCK>.

3. Verbind de afstandsbediening met de camera.



- Houd knop <1> en knop <2> ten minste 3 seconden tegelijkertijd ingedrukt. Het koppelen begint.
- Na voltooiing van het koppelen licht het aanwijzingslampje één keer op. De afstandsbediening wordt in de camera geregistreerd en er wordt een bericht weergegeven op de lcd-monitor.
- Als het koppelen mislukt, gaat het aanwijzingslampje snel knipperen. Druk in dat geval opnieuw op knop <1> en <2>.

Voorzichtig

- Er kan koppelingsinformatie worden geregistreerd voor maximaal vijf cameramodellen. Als er al vijf cameramodellen zijn gekoppeld en er wordt een ander, niet-geregistreerd cameramodel gekoppeld, overschrijft de koppelingsinformatie voor het nieuwe model de koppelingsinformatie voor het model dat als eerste werd geregistreerd.
- De afstandsbediening kan slechts met één camera tegelijk verbinding maken. Wanneer u wijzigt welke camera verbonden is, beëindigt u eerst de verbinding door **[Bluetooth]** op de verbonden camera in te stellen op **[Uitschak.]**.

Opmerking

- De koppeling wordt niet verwijderd, ook niet als de camera wordt uitgeschakeld. De afstandsbediening kan weer worden gebruikt wanneer de camera wordt ingeschakeld.

Verbindingsinformatie controleren

Informatie over de verbinding met de gekoppelde afstandsbediening kan op het menuscherm van de camera worden bekeken.

Verbindingsinformatie wordt weergegeven als het Bluetooth-adres (alfanumerieke code van 12 tekens) achterop de afstandsbediening. Zie de Uitgebreide gebruikershandleiding van uw camera voor nadere inlichtingen.

Verbindingsinformatie verwijderen

Wanneer u de te koppelen afstandsbediening wijzigt, of wanneer u opnieuw koppelt, verwijdert u de verbindingsinformatie op het menuscherm van de camera. Zie de Uitgebreide gebruikershandleiding van uw camera voor nadere inlichtingen.

Foto's maken

U kunt een foto maken door de ontspanningsknop op de afstandsbediening in te drukken.

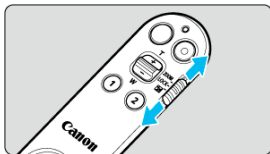
1. Verbind de afstandsbediening met de camera.

- Verbind de afstandsbediening en camera met elkaar met behulp van de Bluetooth-functie. (🔗)

2. Stel de camera in.

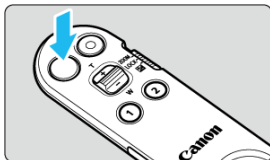
- Stel de camera in voor het nemen van foto's.

3. Stel de afstandsbediening in.



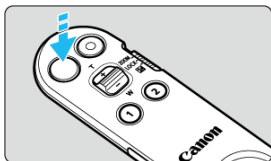
- Stel de schakelaar voor zoom/vergrendeling/belichtingscompensatie in op een andere stand dan <LOCK>.

4. Stel de camera scherp.



- De ontspanningsknop werkt in twee stappen. Als u de ontspanningsknop zachtjes indrukt tot aan de eerste stap, stelt de camera automatisch scherp (autofocus; AF).

5. Neem een foto.



- Als u de ontspanningsknop stevig helemaal tot aan de tweede stap indrukt, wordt de sluitersnelheid van de camera ontspannen en neemt de camera de foto.

Opmerking

- In de video-opnamemodus werkt de ontspanningsknop op de afstandsbediening hetzelfde als de ontspanningsknop op de camera.

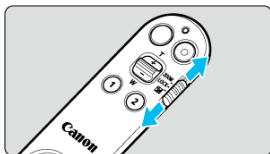
Video opnemen

U kunt video opnemen door op de video-opnameknop op de afstandsbediening te drukken.

1. Verbind de afstandsbediening met de camera.

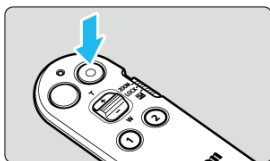
- Verbind de afstandsbediening en camera met elkaar met behulp van de Bluetooth-functie. (🔗)

2. Stel de afstandsbediening in.



- Stel de schakelaar voor zoom/vergrendeling/belichtingscompensatie in op een andere stand dan <LOCK>.

3. Druk op de video-opnameknop.



- Het aanwijzingslampje op de afstandsbediening licht één keer op en de video-opname begint.
- Als u opnieuw op de video-opnameknop drukt, knippert het aanwijzingslampje op de afstandsbediening twee keer en stopt de video-opname.

 **Voorzichtig**

- De bedieningsgeluiden van de afstandsbediening kunnen worden opgenomen.

De zoomfunctie bedienen

Zoombewerkingen kunnen met de afstandsbediening worden uitgevoerd.

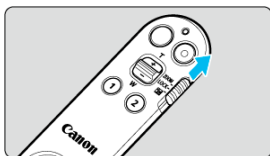
1. Verbind de afstandsbediening met de camera.

- Verbind de afstandsbediening en camera met elkaar met behulp van de Bluetooth-functie. (🔗)

2. Stel de camera in.

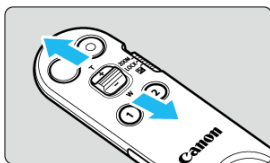
- Als u gebruikmaakt van een powerzoomadapter, stelt u de powerzoomadapter in.

3. Stel de afstandsbediening in.



- Stel de schakelaar voor zoom/vergrendeling/belichtingscompensatie in op een andere stand dan < ZOOM >.

4. Bedien de zoomfunctie.



- Beweeg de zoomhendel. Om te zoomen beweegt u de hendel naar < W > voor groothoek en naar < T > voor telefoto.



Opmerking

- De hendel heeft twee stappen en afhankelijk van de camera kunnen de optische zoomsnelheden worden ingesteld op de twee stappen. Zie de website van Canon voor ondersteunde modellen.
- Zie de instructiehandleiding van de powerzoomadapter voor inlichtingen over het bevestigen van de powerzoomadapter aan het objectief en over de bediening.

Belichtingscompensatie instellen

Belichtingscompensatie kan met de afstandsbediening worden uitgevoerd.

1. Verbind de afstandsbediening met de camera.


- Verbind de afstandsbediening en camera met elkaar met behulp van de Bluetooth-functie. (🔗)

2. Stel de camera in.

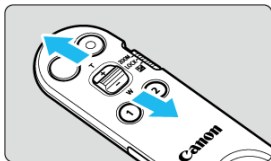
- Selecteer een opnamemodus die belichtingscompensatie toelaat.

3. Stel de schakelaar van de afstandsbediening in.



- Stel de schakelaar zoom/vergrendeling/belichtingscompensatie in op <  >.

4. Stel de belichtingscompensatie in.



- Beweeg de belichtingscompensatiehendel. Als u deze naar **< + >** beweegt, wordt het beeld helderder; als u de hendel naar **< - >** beweegt, wordt het beeld donkerder.
- De belichtingscompensatie wordt bijgesteld bij elke afzonderlijke druk op de hendel. De belichtingscompensatie wordt niet doorlopend veresteld als u de hendel ingedrukt houdt.

Funcatieknoppen afstandsbediening

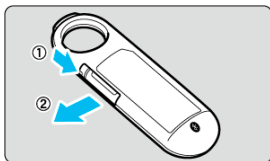
Er kunnen functies worden toegewezen aan respectievelijk knop <1> en knop <2>. Zie de instructiehandleiding van uw camera voor informatie over de configuratie.

De batterij vervangen

Wanneer het aanwijzingslampje op de afstandsbediening niet meer gaat branden als er op een knop wordt gedrukt, vervangt u de batterij. De afstandsbediening maakt gebruik van één lithium-knoopcelbatterij, CR2032.

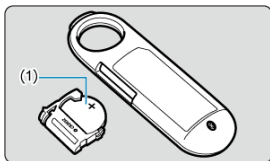
1. Verwijder de batterijhouder.

- Trek de batterijhouder naar buiten terwijl u met een balpen of iets dergelijks de rand van de hendel indrukt.



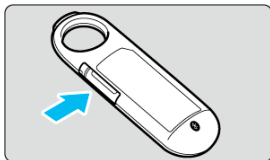
2. Vervang de batterij.

- Vervang de oude batterij in de batterijhouder door een nieuwe batterij.



3. Plaats de batterijhouder.

- Zorg dat de batterijhouder in de juiste stand staat wanneer u hem in de afstandsbediening steekt.



Referenties

- [Specificaties](#)
- [Handelsmerken en licenties](#)

Specificaties

Type	Draadloze afstandsbediening
Naleving normen	Bluetooth specificatie versie 5.1 (Bluetooth-lage-energie technologie)
Zendmethode	GFSK-modulatie
Werkafstand	Ca. 5 m vanaf de camera in elke richting * Zonder obstakels tussen de afstandsbediening en de camera en zonder radio-interferentie met andere apparaten
Voedingsbron	Lithium-knoopcelbatterij CR2032
Afmetingen (b x h x d)	Ca. 27,0 × 91,8 × 11,9 mm
Gewicht	Ca. 14 g (Alleen hoofddeel)
Bedrijfstemperatuurbereik	0 - 40°C
Luchtvochtigheid tijdens bedrijf	85% of lager

- Alle bovenstaande gegevens zijn gebaseerd op de testnormen van Canon.
- Productspecificaties en uiterlijk kunnen zonder kennisgeving worden gewijzigd.

Handelsmerken en licenties

- Het woordmerk en de logo's van Bluetooth® zijn gedeponeerde handelsmerken in eigendom van Bluetooth SIG, Inc. en elk gebruik van deze merken door Canon Inc. geschiedt onder licentie. Andere handelsmerken en handelsnamen zijn van de betreffende eigenaars.
- Alle overige handelsmerken zijn eigendom van de betreffende merkhouders.

Vóór afvoer

De in het product gebruikte batterij is een waardevolle hulpbron die gerecycled kan worden. Verwijder en recycle de knoopcelbatterij voordat u het product afvoert. Zorg dat u de volgende informatie leest en begrijpt wanneer u vóór afvoer de knoopcelbatterij verwijdert. Let op: Canon kan niet aansprakelijk worden gesteld voor schade die wordt veroorzaakt door hantering die strijdig is met het volgende.

WAARSCHUWING

- Om het risico van brand, elektrische schok en letsel te vermijden, mag u nooit het product uit elkaar halen, behalve wanneer u het wilt weggooien.
- Uit elkaar halen betekent het verwijderen van kleine onderdelen, zoals schroeven. Om per ongeluk inslikken van de kleine onderdelen te voorkomen, haalt u het product uit elkaar uit de buurt van kleine kinderen en houdt u de onderdelen buiten hun bereik. In geval van per ongeluk inslikken, neemt u onmiddellijk contact op met een arts.

Voorzichtig

- Voer gebruikte knoopcelbatterijen af in overeenstemming met de plaatselijke voorschriften.

Regelgeving

Uitsluitend bestemd voor de Europese Unie en EER (Noorwegen, IJsland en Liechtenstein)



Met deze symbolen wordt aangegeven dat dit product in overeenstemming met de AEEA-richtlijn (2012/19/EU), de wetgeving ((EU) 2023/1542) betreffende batterijen en/of de plaatselijk geldende wetgevingen waarin deze richtlijnen en wetgevingen zijn geïmplementeerd, niet bij het normale huisvuil mag worden weggegooid.

Indien onder het hierboven getoonde symbool een chemisch symbool gedrukt staat, geeft dit in overeenstemming met de wetgeving betreffende batterijen aan dat deze batterij een zwaar metaal bevat (Pb = lood) waarvan de concentratie de toepasselijke drempelwaarde in overeenstemming met de genoemde richtlijn overschrijdt.

Dit product dient te worden ingeleverd bij een hiervoor aangewezen inzamelpunt, bijv. door dit in te leveren bij een hiertoe erkend verkooppunt bij aankoop van een gelijksoortig product, of bij een officiële inzameldienst voor de recycling van elektrische en elektronische apparatuur (EEA) en batterijen. Door de potentieel gevaarlijke stoffen die gewoonlijk gepaard gaan met EEA, kan onjuiste verwerking van dit type afval mogelijk nadelige gevolgen hebben voor het milieu en de menselijke gezondheid. Uw medewerking bij het op juiste wijze weggooien van dit product draagt bij tot effectief gebruik van natuurlijke hulpbronnen.

Voor verdere informatie over recycling van dit product kunt u contact opnemen met uw plaatselijke gemeente, afvaldienst, officiële dienst voor klein chemisch afval of afvalstortplaats, of kunt u terecht op

www.canon-europe.com/sustainability/approach/.