

Canon

Telecomando wireless
BR-E2

Guida dell'utente avanzata

IT

Sommario

Introduzione.	3
Manuali di istruzioni.	4
Informazioni sulla presente Guida.	5
Istruzioni per la sicurezza.	6
Precauzioni per l'utilizzo del telecomando.	8
Nome delle parti.	9
Preparazione e operazioni di base.	11
Connessione tra il telecomando e la fotocamera.	12
Scatto di foto.	15
Registrazione di filmati.	17
Funzionamento dello zoom.	19
Impostazione della compensazione dell'esposizione.	21
Pulsanti delle funzioni remote.	23
Sostituzione della batteria.	24
Riferimenti.	26
Specifiche.	27
Marchi e licenze.	28
Prima dello smaltimento.	29
Normative.	30

Introduzione

Il telecomando wireless BR-E2 è compatibile con la tecnologia a basso consumo energetico Bluetooth® (da qui in seguito "Bluetooth").

Collegando il telecomando a una fotocamera digitale Canon è possibile utilizzare la fotocamera in modalità wireless.

* Per informazioni sulle fotocamere supportate, fare riferimento al sito web di Canon, ecc.

Leggere prima dell'uso

Per evitare problemi di ripresa e incidenti, leggere prima le [Istruzioni per la sicurezza](#). Leggere attentamente anche questa Guida dell'utente avanzata per garantire il corretto utilizzo.

Il microfono non è resistente alla polvere né impermeabile. Evitare che pioggia, sabbia, polvere, etc. penetrino nel microfono.

Consultare anche il manuale di istruzioni della fotocamera

Prima dell'uso, leggere la presente Guida e la Guida dell'utente avanzata della fotocamera per acquisire familiarità con le operazioni.

- [Manuali di istruzioni](#)
- [Informazioni sulla presente Guida](#)
- [Istruzioni per la sicurezza](#)
- [Precauzioni per l'utilizzo del telecomando](#)
- [Nome delle parti](#)



Il Manuale di istruzioni incluso fornisce informazioni di base sul prodotto.

- **Guida dell'utente avanzata**

La presente Guida dell'utente avanzata fornisce istruzioni complete.

Per la Guida dell'utente avanzata più recente, fare riferimento al seguente sito web.

<https://cam.start.canon/A011/>






Informazioni sulla presente Guida

 [Icane presenti nel Manuale](#)

 [Presupposti di base](#)

Icane presenti nel Manuale

	Collega a pagine con argomenti correlati.
	Avvisi per evitare possibili problemi durante il funzionamento.
	Informazioni aggiuntive.

Presupposti di base

- Nel presente Manuale, i telecomandi wireless sono chiamati “telecomandi”.
- Le spiegazioni presuppongono che la fotocamera e il telecomando siano accesi.
- Le spiegazioni presuppongono che la fotocamera e il telecomando siano già abbinati.
- I pulsanti e i simboli utilizzati in questo manuale sono gli stessi utilizzati sulla fotocamera e sul telecomando.
- Le istruzioni si riferiscono a tutte le impostazioni (come le impostazioni dei menu e le funzioni personalizzate) configurate sui valori predefiniti.

Istruzioni per la sicurezza

Leggere le seguenti istruzioni al fine di utilizzare il prodotto in tutta sicurezza.

Attenersi alle seguenti istruzioni per evitare lesioni o danni all'operatore del prodotto o ad altre persone.

AVVERTENZA

Indica il rischio di lesioni gravi o di morte.

- Tenere il prodotto fuori dalla portata dei bambini.
- Conservare le batterie fuori dalla portata dei bambini.
- La batteria è pericolosa se ingerita. In caso di ingestione, rivolgersi immediatamente a un medico.
- **IL PRODOTTO CONTIENE UNA BATTERIA A BOTTONE**
Le batterie a bottone sono pericolose e devono essere tenute sempre fuori dalla portata dei bambini, nuove o usate.
Queste batterie possono causare lesioni gravi o mortali nell'arco di 2 ore o meno, se vengono ingerite o inserite in qualsiasi parte del corpo.
Se si sospetta che una batteria sia stata ingerita o inserita in qualsiasi parte del corpo, consultare immediatamente un medico.
- Con il prodotto utilizzare esclusivamente le sorgenti di alimentazione consigliate in questo manuale di istruzioni.
- Non smontare o modificare il prodotto.
- Non esporre il prodotto a forti urti o vibrazioni.
- Non toccare parti interne esposte.
- Sospendere immediatamente l'uso del prodotto se si verificano circostanze insolite, come la presenza di fumo o di uno strano odore.
- Non utilizzare solventi organici quali alcool, benzina o solventi per pulire il prodotto.
- Non bagnare il prodotto. Non inserire oggetti estranei o liquidi nel prodotto.
- Non utilizzare il prodotto in presenza di gas infiammabili.
Ciò potrebbe provocare scosse elettriche, esplosioni o incendi.
- Osservare le seguenti istruzioni quando si utilizzano batterie disponibili in commercio o le batterie ricaricabili fornite.
 - Non riscaldare le batterie/batterie ricaricabili né esporle al fuoco.
 - Non esporre i terminali alla polvere o lasciare che entrino in contatto con graffette o altri oggetti metallici.
 - Non utilizzare batterie/batterie ricaricabili che presentano perdite.
 - Quando si smaltiscono le batterie/batterie ricaricabili, isolare i terminali con del nastro adesivo o in altro modo.
Ciò potrebbe provocare scosse elettriche, esplosioni o incendi.
 - In caso di contatto del materiale fuoriuscito da una batteria/batteria ricaricabile con pelle o abiti, sciacquare accuratamente l'area esposta con acqua corrente. In caso di contatto con gli occhi, sciacquare accuratamente con abbondante acqua corrente e consultare il medico.
- Non lasciare il prodotto in luoghi esposti a temperature molto elevate o molto basse.
Il prodotto potrebbe diventare estremamente caldo/freddo e causare ustioni o lesioni al contatto.

Attenzione

Osservare le seguenti precauzioni. In caso contrario si potrebbero verificare lesioni personali o danni alle cose.

- Non lasciare il prodotto in luoghi esposti a temperature molto elevate o molto basse. Il prodotto potrebbe diventare estremamente caldo/freddo e causare ustioni o lesioni al contatto.


Precauzioni per l'utilizzo del telecomando

Se il funzionamento del telecomando richiede tempo, non riesce o si verificano altri problemi, provare a eseguire le azioni correttive indicate di seguito.

Distanza tra la fotocamera e il prodotto

La distanza operativa di questo prodotto è di circa 5 m in tutte le direzioni. Potrebbe non essere possibile eseguire operazioni remote se il prodotto è troppo distante dalla fotocamera. In tal caso, eseguire le operazioni del telecomando dopo aver avvicinato quest'ultimo alla fotocamera.

Ostruzioni che impediscono la comunicazione di questo prodotto

- Se sono presenti persone o altre ostruzioni tra il prodotto e la fotocamera, la distanza operativa del prodotto potrebbe ridursi.
- Se si effettuano operazioni coprendo la parte <  > con le dita, la distanza operativa del prodotto potrebbe ridursi.

Interferenza di onde radio nella banda di frequenza 2,4 GHz

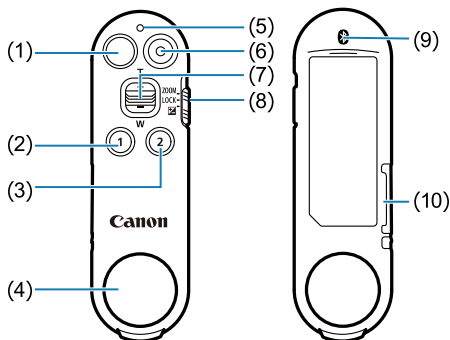
Questo prodotto esegue la comunicazione Bluetooth utilizzando onde radio nella banda di frequenza a 2,4 GHz. Per tale motivo, il funzionamento del telecomando potrebbe richiedere tempo o non riuscire se nelle vicinanze sono presenti dispositivi elettrici in funzione nella stessa banda di frequenza.

- I dispositivi elettronici in funzione nella stessa banda di frequenza includono dispositivi Wi-Fi, smartphone, dispositivi Bluetooth, forni a microonde, telefoni cordless e altri dispositivi simili.
- In caso di interferenza radio tra il prodotto e un altro dispositivo elettrico nelle vicinanze, interrompere l'uso del dispositivo elettronico o allontanarsi ulteriormente dal dispositivo per utilizzare il prodotto.
- Anche in assenza di dispositivi elettronici, nelle vicinanze, l'interferenza potrebbe verificarsi tra il prodotto e un dispositivo elettronico utilizzato in un edificio o in un'auto nelle vicinanze.

In tal caso, il problema di cui sopra potrebbe migliorare se si lascia il prodotto inattivo per un po' e in seguito lo si riattiva.

Nome delle parti

Stato degli indicatori



(1) Pulsante di rilascio

(2) <1> Pulsante funzione remota 1

(3) <2> Pulsante funzione remota 2

(4) Foro per cinghia

(5) Indicatore

(6) Pulsante di registrazione filmato

(7) Leva di zoom/compensazione dell'esposizione

Durante lo zoom: <T> Teleobiettivo/<W> Grandangolo

Durante la compensazione dell'esposizione: <+> Compensazione positiva/<->

Compensazione negativa

(8) <ZOOM/LOCK/☒> Interruttore di zoom/blocco/compensazione dell'esposizione

(9) <Ⓛ> Logo Bluetooth

(10) Vano della batteria

 **Nota**

- Il prodotto non è dotato di cinghia.

Stato degli indicatori

Indicatore	Stato
Acceso	Abbinamento completato, aggiornamento del firmware completato, AF raggiunto, avviata l'esposizione lunga (posa), avviata la registrazione del filmato, completato lo scatto della foto
Lampeggiante	Avviato l'abbinamento, aggiornamento del firmware in corso, arrestata l'esposizione lunga (posa), arrestata la registrazione del filmato
Lampeggiante rapido	Errore, AF non possibile

Preparazione e operazioni di base

Questo capitolo spiega come connettere il prodotto alla fotocamera e le operazioni di base.

- [Connessione tra il telecomando e la fotocamera](#)
- [Scatto di foto](#)
- [Registrazione di filmati](#)
- [Funzionamento dello zoom](#)
- [Impostazione della compensazione dell'esposizione](#)
- [Pulsanti delle funzioni remote](#)
- [Sostituzione della batteria](#)

Connessione tra il telecomando e la fotocamera

[Controllo delle informazioni di connessione](#)

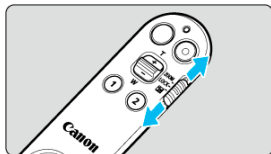
[Eliminazione delle informazioni di connessione](#)

Connettere il telecomando e la fotocamera utilizzando la funzione Bluetooth.

1. Impostare la fotocamera in modalità di standby abbinamento.

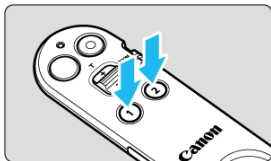
- Selezionare [**Connes. a telecom. wireless**] nella schermata del menu della fotocamera. Per ulteriori informazioni, consultare il manuale di istruzioni della fotocamera.

2. Impostare il telecomando.



- Portare l'interruttore di zoom/blocco/compensazione dell'esposizione in una posizione diversa da **<LOCK>**.

3. Connettere il telecomando alla fotocamera.



- Tenere premuti contemporaneamente i pulsanti <1> e <2> per almeno 3 secondi. Ha inizio l'abbinamento.
- Una volta completato l'abbinamento, l'indicatore si accende una volta. Il telecomando viene registrato nella fotocamera e viene visualizzato un messaggio sullo schermo LCD.
- Se l'abbinamento non riesce, l'indicatore lampeggia rapidamente. In tal caso, premere nuovamente i pulsanti <1> e <2>.

⚠ Attenzione

- Le informazioni di abbinamento possono essere registrate per un massimo di cinque modelli di fotocamera. Se sono già stati abbinati cinque modelli di fotocamera e viene abbinato un altro modello di fotocamera non registrato, le informazioni di abbinamento del nuovo modello sovrascrivono le informazioni di abbinamento del primo modello registrato.
- Il telecomando può essere connesso a una sola fotocamera alla volta. Quando si cambia la fotocamera connessa, terminare prima la connessione impostando **[Bluetooth]** su **[Disattiva]** sulla fotocamera connessa.

📄 Nota

- L'abbinamento non viene rimosso quando si spegne la fotocamera. Una volta accesa la fotocamera, è nuovamente possibile eseguire operazioni remote.

Controllo delle informazioni di connessione

Le informazioni di connessione del telecomando abbinato possono essere controllate nella schermata del menu della fotocamera.

Le informazioni di connessione sono visualizzate come indirizzo Bluetooth (codice alfanumerico a 12 cifre) sul retro del telecomando. Per ulteriori informazioni, consultare la Guida dell'utente avanzata della fotocamera.

Eliminazione delle informazioni di connessione

Quando si cambia il telecomando da abbinare o lo si abbina nuovamente, eliminare le informazioni di connessione nella schermata del menu della fotocamera. Per ulteriori informazioni, consultare la Guida dell'utente avanzata della fotocamera.

Scatto di foto

È possibile riprendere fotografie premendo il pulsante di rilascio sul telecomando.

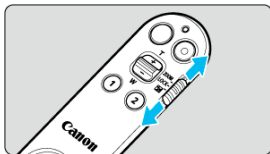
1. Connettere il telecomando alla fotocamera.

- Connettere il telecomando e la fotocamera utilizzando la funzione Bluetooth. (🔗)

2. Impostare la fotocamera.

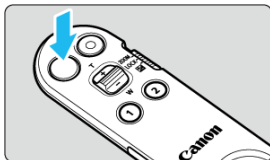
- Impostare la fotocamera per lo scatto di foto.

3. Impostare il telecomando.



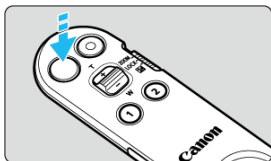
- Portare l'interruttore di zoom/blocco/compensazione dell'esposizione in una posizione diversa da <LOCK>.

4. Regolare la messa a fuoco.



- Il pulsante di rilascio ha due posizioni. Premendo delicatamente il pulsante di rilascio fino alla prima posizione, la fotocamera esegue la messa a fuoco automatica (AF).

5. Scattare una foto.



- Premendo con decisione il pulsante di rilascio a fondo fino alla seconda posizione, la fotocamera rilascia l'otturatore e scatta la foto.

Nota

- In modalità di registrazione filmati, il pulsante di rilascio sul telecomando funziona allo stesso modo del pulsante di rilascio sulla fotocamera.

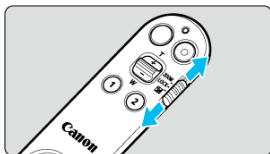
Registrazione di filmati

È possibile registrare filmati premendo il pulsante di ripresa del filmato sul telecomando.

1. Connettere il telecomando alla fotocamera.

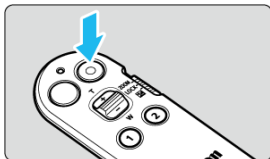
- Connettere il telecomando e la fotocamera utilizzando la funzione Bluetooth. (📶)

2. Impostare il telecomando.



- Portare l'interruttore di zoom/blocco/compensazione dell'esposizione in una posizione diversa da <LOCK>.

3. Premere il pulsante di registrazione filmati.



- L'indicatore sul telecomando si accende una volta e ha inizio la registrazione del filmato.
- Premendo nuovamente il pulsante di ripresa del filmato, l'indicatore sul telecomando lampeggia due volte e la registrazione del filmato si arresta.

 **Attenzione**

- I suoni di funzionamento del telecomando possono venire registrati.

Funzionamento dello zoom

Le operazioni di zoom possono essere eseguite con il telecomando.

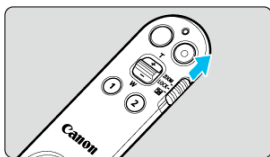
1. Connettere il telecomando alla fotocamera.

- Connettere il telecomando e la fotocamera utilizzando la funzione Bluetooth. (🔗)

2. Impostare la fotocamera.

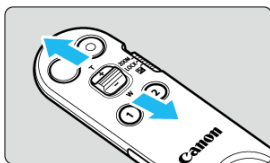
- Quando si utilizza un adattatore motorizzato dello zoom, occorre impostarlo.

3. Impostare il telecomando.



- Portare l'interruttore di zoom/blocco/compensazione dell'esposizione in una posizione diversa da <ZOOM>.

4. Azionare lo zoom.



- Muovere la leva dello zoom. Eseguire lo zoom portando la leva verso <W> per il grandangolo, e verso <T> per il teleobiettivo.



Nota

- La leva ha due posizioni e a seconda della fotocamera è possibile impostare le velocità dello zoom ottico sulle due posizioni. Per conoscere i modelli supportati, consultare il sito web di Canon.
- Per informazioni sul montaggio e sul funzionamento dell'adattatore motorizzato dello zoom, consultare il relativo Manuale di istruzioni.

Impostazione della compensazione dell'esposizione

La compensazione dell'esposizione può essere eseguita con il telecomando.

1. Connettere il telecomando alla fotocamera.


- Connettere il telecomando e la fotocamera utilizzando la funzione Bluetooth. (📶)

2. Impostare la fotocamera.

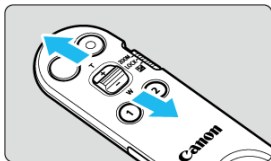
- Selezionare una modalità di scatto che consenta la compensazione dell'esposizione.

3. Impostare l'interruttore del telecomando.



- Portare l'interruttore di zoom/blocco/compensazione dell'esposizione su <  >.

4. Impostare la compensazione dell'esposizione.



- Muovere la leva della compensazione dell'esposizione. Spostandola verso < + > si rende l'immagine più luminosa, mentre spostandola verso < - > si rende l'immagine più scura.
- La compensazione dell'esposizione viene regolata a ogni singola pressione della leva. Tenendo premuta la leva non si regola la compensazione dell'esposizione in modo continuo.

Pulsanti delle funzioni remote

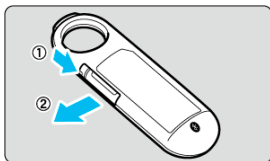
È possibile assegnare funzioni rispettivamente al pulsante <1> e al pulsante <2>.
Per informazioni sulla configurazione, consultare il manuale di istruzioni della fotocamera.

Sostituzione della batteria

Quando l'indicatore sul telecomando non si accende più quando viene premuto un pulsante, sostituire la batteria. Il telecomando utilizza una batteria a bottone al litio CR2032.

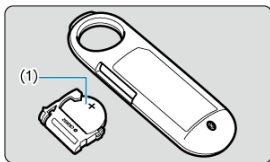
1. Rimuovere il vano della batteria.

- Estrarre il vano della batteria premendo il bordo della leva con una penna a sfera o un oggetto simile.



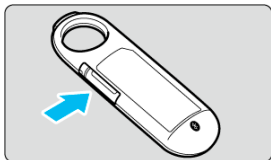
2. Sostituire la batteria.

- Sostituire la batteria vecchia nel vano della batteria con una batteria nuova.



3. Inserire il vano della batteria.

- Accertare che il vano della batteria sia orientato correttamente quando lo si inserisce nel telecomando.



Riferimenti

- [Specifiche](#)
- [Marchi e licenze](#)

Specifiche

Tipo	Telecomando wireless
Conformità agli standard	Specifiche Bluetooth versione 5.1 (tecnologia Bluetooth a bassa energia)
Metodo di trasmissione	Modulazione GFSK
Distanza operativa	Circa 5 m dalla fotocamera in qualsiasi direzione * In assenza di ostacoli tra telecomando e fotocamera e di interferenze radio con altri dispositivi
Alimentazione	Batteria a bottone al litio CR2032
Dimensioni (L × A × P)	Circa 27,0 × 91,8 × 11,9 mm
Peso	Circa 14 g (Solo il corpo)
Intervallo di temperature di funzionamento	Da 0 a 40 °C
Umidità di funzionamento	85% o meno

- Tutti i dati sopra riportati si basano sugli standard di prova Canon.
- Le specifiche e l'aspetto del prodotto sono soggetti a modifiche senza preavviso.

Marchi e licenze

- Il marchio denominativo e i logo Bluetooth® sono marchi registrati di proprietà di Bluetooth SIG, Inc. e l'utilizzo di tali marchi da parte di Canon Inc. è sotto licenza. Gli altri marchi e nomi commerciali sono quelli dei rispettivi proprietari.
- Tutti gli altri marchi appartengono ai rispettivi proprietari.

Prima dello smaltimento

La batteria utilizzata per il prodotto è una risorsa preziosa che può essere riciclata. Rimuovere e riciclare la batteria a bottone prima di smaltire il prodotto. Quando si rimuove la batteria a bottone prima di smaltirla, assicurarsi di leggere e comprendere le seguenti informazioni. Si noti che Canon non può essere ritenuta responsabile per eventuali danni causati da un uso diverso da quanto indicato di seguito.

AVVERTENZA

- Per evitare rischi di incendio, scosse elettriche o lesioni, non smontare mai il prodotto a meno che non lo si stia smaltendo.
- Lo smontaggio prevede la rimozione di piccole parti, come le viti. Per evitare l'ingestione accidentale delle piccole parti, smontare il prodotto lontano da bambini e tenere le parti fuori dalla loro portata. In caso di ingestione accidentale, contattare immediatamente un medico.

Attenzione

- Smaltire le batterie a bottone usate secondo le normative locali.

Normative

Solo per Unione Europea e SEE (Norvegia, Islanda e Liechtenstein)



Questi simboli indicano che il prodotto non può essere smaltito con i rifiuti domestici, ai sensi della Direttiva RAEE (2012/19/UE), del Regolamento sulle Batterie ((UE) 2023/1542) e/o delle leggi nazionali che attuano tale Direttiva e Regolamento.

Se sotto il simbolo indicato sopra è riportato un simbolo chimico, in osservanza del Regolamento sulle Batterie, tale simbolo indica la presenza di un metallo pesante (Pb = Piombo) nella batteria con un livello di concentrazione superiore a una soglia applicabile specificata nel Regolamento sulle Batterie.

Il prodotto deve essere conferito a un punto di raccolta designato, ad esempio il rivenditore in caso di acquisto di un nuovo prodotto simile oppure un centro di raccolta autorizzato per il riciclaggio di rifiuti di apparecchiature elettriche ed elettroniche (RAEE) nonché di batterie. Un trattamento improprio di questo tipo di rifiuti può avere conseguenze negative sull'ambiente e sulla salute umana a causa delle sostanze potenzialmente nocive solitamente contenute in tali rifiuti.

La collaborazione dell'utente per il corretto smaltimento di questo prodotto contribuirà a un utilizzo efficace delle risorse naturali.

Per ulteriori informazioni sul riciclaggio di questo prodotto, vogliate contattare il vostro ufficio comunale, le autorità competenti, un sistema di raccolta rifiuti autorizzato, o il vostro servizio di raccolta dei rifiuti domestici, oppure visitare il sito www.canon-europe.com/sustainability/approach/.