

**Canon**

**Télécommande sans fil**  
**BR-E2**

Guide d'utilisation avancée

**FR**

## Table des matières

---

Introduction. . . . .	3
Modes d'emploi. . . . .	4
À propos de ce guide. . . . .	5
Instructions en matière de sécurité. . . . .	6
Précautions d'utilisation de la télécommande. . . . .	8
Nom des pièces. . . . .	9
Préparatifs et opérations de base. . . . .	11
Connexion de la télécommande et de l'appareil photo. . . . .	12
Prise de photos. . . . .	15
Enregistrement vidéo. . . . .	17
Utilisation du zoom. . . . .	19
Réglage de la correction d'exposition. . . . .	21
Touches de fonction de la télécommande. . . . .	23
Remplacement de la pile. . . . .	24
Référence. . . . .	26
Caractéristiques techniques. . . . .	27
Marques et licences. . . . .	28
Avant la mise au rebut. . . . .	29
Réglementations. . . . .	30

# Introduction

---

La télécommande sans fil BR-E2 est une télécommande sans fil compatible avec la technologie basse consommation Bluetooth® (ci-après dénommée « Bluetooth »). La connexion de la télécommande à un appareil photo numérique Canon permet d'utiliser l'appareil photo sans fil.

\* Pour plus d'informations sur les appareils photo pris en charge, consultez le site Web de Canon, etc.

---

## À lire avant utilisation

Afin d'éviter les problèmes de prise de vue et les accidents, lisez en premier les [Instructions en matière de sécurité](#). Lisez également attentivement ce Guide d'utilisation avancée pour garantir une utilisation correcte.

Le microphone n'est pas étanche à la poussière ni à l'eau. Ne laissez la pluie, le sable, la poussière ou autre pénétrer à l'intérieur du microphone.

## Consultez également le mode d'emploi de votre appareil photo

Avant utilisation, lisez ce guide et le Guide d'utilisation avancée de l'appareil photo pour vous familiariser avec son fonctionnement.

- [Modes d'emploi](#)
- [À propos de ce guide](#)
- [Instructions en matière de sécurité](#)
- [Précautions d'utilisation de la télécommande](#)
- [Nom des pièces](#)



**Le mode d'emploi inclus fournit des informations de base sur le produit.**

- **Guide d'utilisation avancée**

Ce Guide d'utilisation avancée fournit des instructions complètes.

Pour obtenir le Guide d'utilisation avancée le plus récent, consultez le site Web suivant.

<https://cam.start.canon/A011/>



## À propos de ce guide




---

 [Icônes utilisées dans ce mode d'emploi](#)

 [Suppositions de base](#)

### Icônes utilisées dans ce mode d'emploi

---

	Liens vers les pages traitant de sujets connexes.
	Avertissements en vue d'éviter d'éventuels problèmes pendant le fonctionnement.
	Informations complémentaires.

### Suppositions de base

---

- Dans ce mode d'emploi, les télécommandes sans fil sont appelées « télécommandes ».
- Les explications supposent que l'appareil photo et la télécommande sont allumés.
- Les explications supposent que l'appareil photo et la télécommande sont déjà appairés.
- Les touches et symboles utilisés dans ce mode d'emploi sont les mêmes que ceux utilisés sur l'appareil photo et la télécommande.
- Les instructions s'appliquent à tous les paramètres (tels que les paramètres de menu et les fonctions personnalisées) réglés par défaut.

## Instructions en matière de sécurité

Veillez lire ces instructions en vue d'une utilisation du produit en toute sécurité.  
Suivez ces instructions afin d'éviter toute blessure de l'utilisateur du produit ou de tiers.

### AVERTISSEMENT

Indique un risque de blessure grave ou mortelle.

- Conservez le produit hors de portée des enfants en bas âge.
- Conserver les batteries/piles hors de portée des enfants.
- La batterie présente un danger en cas d'ingestion. En cas d'ingestion, consultez immédiatement un médecin.
- **LE PRODUIT CONTIENT UNE PILE BOUTON**  
Les piles boutons sont dangereuses et doivent être tenues à l'écart des enfants en tout temps, qu'elles soient neuves ou usées.  
Ces piles peuvent provoquer des blessures graves voire fatales en 2 heures ou moins, en cas d'ingestion ou si placées à l'intérieur d'une partie du corps.  
Si une pile bouton est susceptible d'avoir été avalée ou placée à l'intérieur d'une partie du corps, consultez un médecin immédiatement.
- Utilisez uniquement les sources d'alimentation spécifiées dans ce manuel d'instructions avec le produit.
- Ne démontez pas et ne modifiez pas le produit.
- N'exposez pas le produit à des chocs violents ou à des vibrations.
- Ne touchez pas les parties internes exposées.
- Cessez d'utiliser le produit en cas de situation inhabituelle, telle que la présence de fumée ou d'une odeur étrange.
- N'utilisez pas de solvants organiques tels que de l'alcool, de la benzine ou un diluant pour nettoyer le produit.
- Ne mouillez pas le produit. N'insérez pas d'objets étrangers ou de liquides dans le produit.
- N'utilisez pas le produit en présence de gaz inflammables.  
Cela pourrait provoquer une décharge électrique, une explosion ou un incendie.
- Respectez les instructions suivantes en cas d'utilisation de piles/batteries disponibles dans le commerce ou des batteries fournies.
  - Ne chauffez pas les piles/batteries et ne les exposez pas à des flammes.
  - N'exposez pas les bornes à de la saleté et ne les laissez pas entrer en contact avec des broches ou d'autres objets métalliques.
  - N'utilisez pas de piles/batteries présentant une fuite.
  - Lors de l'élimination des piles/batteries, isolez les bornes à l'aide de ruban adhésif ou d'un autre moyen.  
Cela pourrait provoquer une décharge électrique, une explosion ou un incendie.
  - Si une pile/batterie présente une fuite et que la substance qui s'en écoule entre en contact avec votre peau ou vos vêtements, nettoyez la zone exposée à grande eau.  
En cas de contact avec les yeux, rincez à fond avec de grandes quantités d'eau propre et consultez immédiatement un médecin.

- Ne laissez pas le produit dans des endroits exposés à des températures extrêmement élevées ou basses.  
Le produit pourrait devenir très chaud/froid et provoquer des brûlures ou des blessures en cas de contact.

## Précautions

Respectez les précautions ci-dessous. Leur non respect pourraient entraîner des préjudices corporels ou des dommages matériels.

- Ne laissez pas le produit dans des endroits exposés à des températures extrêmement élevées ou basses.  
Le produit pourrait devenir très chaud/froid et provoquer des brûlures ou des blessures en cas de contact.

## **Précautions d'utilisation de la télécommande**


---

En cas de ralentissement ou d'échec du fonctionnement de la télécommande ou de tout autre problème, essayez les mesures correctives suivantes.

### **Distance entre l'appareil photo et ce produit**

La portée de ce produit est d'environ 5 m/16,4 pieds dans toutes les directions. La commande à distance peut être impossible si ce produit est trop éloigné de l'appareil photo. Dans ce cas, rapprochez ce produit de l'appareil photo avant d'effectuer toute commande à distance.

### **Obstacles entravant la communication de ce produit**

- La portée de ce produit peut diminuer si des personnes ou d'autres obstacles se trouvent entre ce produit et l'appareil photo.
- La portée de ce produit peut être réduite si vous l'utilisez avec votre doigt sur <  >.

### **Interférences des ondes radio dans la bande 2,4 GHz**

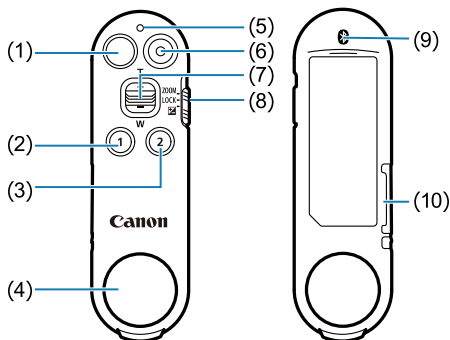
Ce produit effectue une communication Bluetooth en utilisant des ondes radio dans la bande 2,4 GHz. Pour cette raison, le fonctionnement de la télécommande peut être ralenti ou interrompu si des appareils électroniques fonctionnent sur la même bande de fréquence à proximité.

- Les appareils électroniques fonctionnant sur la même bande de fréquence comprennent les appareils Wi-Fi, les smartphones, les appareils Bluetooth, les fours à micro-ondes, les téléphones sans fil et les appareils similaires.
- En cas d'interférences des ondes radio entre un appareil électronique situé à proximité et ce produit, cessez d'utiliser l'appareil électronique ou éloignez-vous davantage des appareils pour utiliser ce produit.
- Même s'il n'y a aucun appareil électronique à proximité, des interférences radio peuvent se produire entre ce produit et un appareil électronique utilisé dans un bâtiment ou un véhicule situé à proximité.

Dans ce cas, la situation ci-dessus peut s'améliorer en laissant le produit inactif pendant un certain temps avant de l'utiliser à nouveau.

## Nom des pièces

### État du voyant lumineux



(1) Déclencheur

(2) <1> Touche de fonction de la télécommande 1

(3) <2> Touche de fonction de la télécommande 2

(4) Trou pour sangle


(5) Voyant lumineux


(6) Touche d'enregistrement vidéo

(7) Commande de zoom/correction d'exposition

Lors du zoom : < T > Téléobjectif / < W > Grand-angle

Lors de la correction d'exposition : < + > Correction positive / < - > Correction négative

(8) < ZOOM / LOCK /  > Commutateur de zoom/verrouillage/correction d'exposition

(9) <  > Logo Bluetooth

(10) Support de batterie



## Remarque

- Le produit n'est pas vendu avec une dragonne.

## État du voyant lumineux

Voyant lumineux	État
Allumé	Appairage terminé, mise à jour du firmware terminée, AF terminé, pose longue commencée, enregistrement vidéo commencé, prise de photos terminée
Clignotement	Début de l'appairage, mise à jour du firmware en cours, arrêt de la pose longue, arrêt de l'enregistrement vidéo
Clignotement rapide	Erreur, AF impossible

## Préparatifs et opérations de base

---

Ce chapitre explique la méthode de connexion de l'appareil photo et les opérations de base.

- [Connexion de la télécommande et de l'appareil photo](#)
- [Prise de photos](#)
- [Enregistrement vidéo](#)
- [Utilisation du zoom](#)
- [Réglage de la correction d'exposition](#)
- [Touches de fonction de la télécommande](#)
- [Remplacement de la pile](#)

# Connexion de la télécommande et de l'appareil photo

---

☑ [Vérification des informations de connexion](#)

☑ [Suppression des informations de connexion](#)

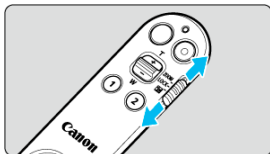
Connectez la télécommande et l'appareil photo à l'aide de la fonction Bluetooth.

---

## 1. Réglez l'appareil photo en mode veille d'appairage.

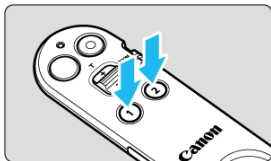
- Sélectionnez [**Connexion à téléc. ss fil**] sur l'écran de menu de l'appareil photo. Pour plus d'informations, consultez le mode d'emploi de l'appareil photo.

## 2. Réglez la télécommande.



- Réglez le commutateur de zoom/verrouillage/correction d'exposition sur une position autre que **<LOCK>**.

### 3. Connectez la télécommande à l'appareil photo.



- Appuyez simultanément sur les touches <1> et <2> et maintenez-les enfoncées pendant au moins 3 secondes. L'appairage va commencer.
- Une fois l'appairage terminé, le voyant lumineux s'allume une fois. La télécommande est enregistrée dans l'appareil photo et un message s'affiche sur l'écran LCD.
- En cas d'échec de l'appairage, le voyant lumineux clignote rapidement. Dans ce cas, appuyez à nouveau sur les touches <1> et <2>.

#### ⚠ Attention

- Il est possible d'enregistrer les informations d'appairage pour un maximum de cinq modèles d'appareils photo. Si cinq modèles d'appareils photo ont déjà été appairés et qu'un autre modèle d'appareil photo non enregistré est appairé, les informations d'appairage du nouveau modèle remplaceront les informations d'appairage du premier modèle enregistré.
- La télécommande ne peut se connecter qu'à un seul appareil photo à la fois. Pour changer d'appareil photo connecté, mettez d'abord fin à la connexion en réglant **[Bluetooth]** sur **[Désac.]** sur l'appareil photo connecté.

#### 📌 Remarque

- L'appairage n'est pas supprimé même lorsque l'appareil photo est éteint. La commande à distance peut à nouveau être effectuée lorsque l'appareil photo est rallumé.

## **Vérification des informations de connexion**

---

Les informations de connexion de la télécommande appairée peuvent être vérifiées depuis l'écran de menu de l'appareil photo.

Les informations de connexion sont affichées sous forme d'adresse Bluetooth (code alphanumérique à 12 chiffres) au dos de la télécommande. Pour plus d'informations, reportez-vous au Guide d'utilisation avancée de votre appareil photo.

## **Suppression des informations de connexion**

---

Lors du changement de la télécommande à appairer ou lors d'un nouvel appairage, supprimez les informations de connexion dans l'écran de menu de l'appareil photo. Pour plus d'informations, reportez-vous au Guide d'utilisation avancée de votre appareil photo.

# Prise de photos

---

La prise de photos peut être effectuée en appuyant sur le déclencheur de la télécommande.

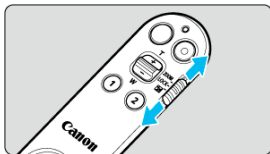
## 1. Connectez la télécommande à l'appareil photo.

- Connectez la télécommande et l'appareil photo à l'aide de la fonction Bluetooth. (🔗)

## 2. Réglez l'appareil photo.

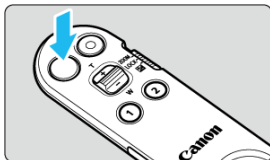
- Réglez l'appareil photo pour la prise de photos.

## 3. Réglez la télécommande.



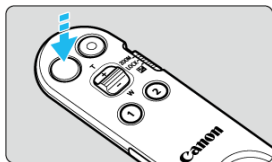
- Réglez le commutateur de zoom/verrouillage/correction d'exposition sur une position autre que < **LOCK** >.

## 4. Ajustez la mise au point.



- Le déclencheur comporte deux positions. En appuyant doucement sur le déclencheur jusqu'à la première position, l'appareil photo effectue automatiquement la mise au point (AF).

## 5. Prenez une photo.



- En appuyant fermement sur le déclencheur jusqu'à la deuxième position, l'appareil photo déclenche l'obturateur et prend la photo.



### Remarque

- En mode d'enregistrement vidéo, le déclencheur de la télécommande fonctionne de la même manière que le déclencheur de l'appareil photo.

# Enregistrement vidéo

---

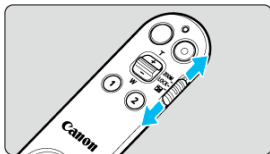
L'enregistrement vidéo peut être effectué en appuyant sur la touche d'enregistrement vidéo de la télécommande.

---

## 1. Connectez la télécommande à l'appareil photo.

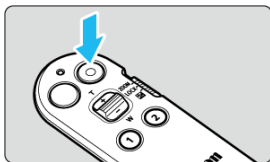
- Connectez la télécommande et l'appareil photo à l'aide de la fonction Bluetooth. (📶)

## 2. Réglez la télécommande.



- Réglez le commutateur de zoom/verrouillage/correction d'exposition sur une position autre que <LOCK>.

## 3. Appuyez sur la touche d'enregistrement vidéo.



- Le voyant lumineux de la télécommande s'allume une fois et l'enregistrement vidéo commence.
- Si vous appuyez à nouveau sur la touche d'enregistrement vidéo, le voyant lumineux de la télécommande clignote deux fois et l'enregistrement vidéo s'arrête.

 **Attention**

- Les sons de fonctionnement de la télécommande peuvent être enregistrés.

## Utilisation du zoom

---

Les opérations de zoom peuvent être effectuées à l'aide de la télécommande.

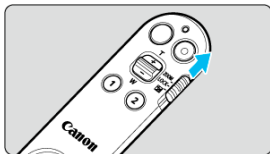
### 1. Connectez la télécommande à l'appareil photo.

- Connectez la télécommande et l'appareil photo à l'aide de la fonction Bluetooth. (🔗)

### 2. Réglez l'appareil photo.

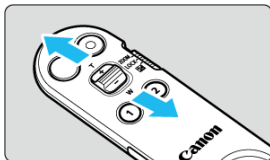
- Lors de l'utilisation d'un adaptateur moteur de zoom, réglez celui-ci.

### 3. Réglez la télécommande.



- Réglez le commutateur de zoom/verrouillage/correction d'exposition sur une position autre que < ZOOM >.

### 4. Utilisez le zoom.



- Déplacez le levier de zoom. Effectuez un zoom en déplaçant le levier vers < W > pour le grand-angle et en le déplaçant vers < T > pour le téléobjectif.



### Remarque

- Le levier comporte deux positions et, selon l'appareil photo, il est possible de régler la vitesse du zoom optique sur ces deux positions. Pour en savoir plus sur les modèles pris en charge, consultez le site Web de Canon.
- Pour plus d'informations sur la fixation d'un adaptateur moteur de zoom à l'objectif et sur son fonctionnement, reportez-vous au mode d'emploi de l'adaptateur moteur de zoom.

# Réglage de la correction d'exposition

---

La correction d'exposition peut être effectuée à l'aide de la télécommande.

## 1. Connectez la télécommande à l'appareil photo.

- Connectez la télécommande et l'appareil photo à l'aide de la fonction Bluetooth. (🔗)

## 2. Réglez l'appareil photo.

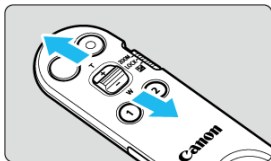
- Sélectionnez un mode de prise de vue permettant la correction d'exposition.

## 3. Réglez le commutateur de la télécommande.



- Réglez le commutateur de zoom/verrouillage/correction d'exposition sur <🔒>.

#### 4. Réglez la correction d'exposition.



- Déplacez le levier de correction d'exposition. Déplacez-le vers **< + >** pour rendre l'image plus claire et déplacez-le vers **< - >** pour rendre l'image plus sombre.
- La correction d'exposition est ajustée à chaque pression sur le levier. Maintenir le levier enfoncé n'entraîne pas le réglage continu de la correction d'exposition.

## **Touches de fonction de la télécommande**

---

Des fonctions peuvent être attribuées respectivement à la touche <1> et à la touche <2>. Pour plus d'informations sur la configuration, consultez le mode d'emploi de votre appareil photo.

# Remplacement de la pile

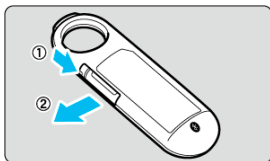
---

Si le voyant lumineux de la télécommande ne s'allume plus lors de l'appui sur une touche, remplacez la pile. La télécommande utilise une pile bouton au lithium CR2032.

---

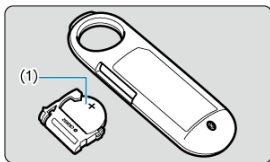
## 1. Retirez le support de batterie.

- Retirez le support de batterie tout en appuyant sur le bord du levier avec un stylo à bille ou un objet similaire.



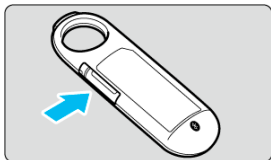
## 2. Remplacez la pile.

- Remplacez la pile usagée dans le support de batterie par une pile neuve.



### 3. Insérez le support de batterie.

- Assurez-vous que le support de batterie est correctement orienté lors de son insertion dans la télécommande.



## Référence

---

- [Caractéristiques techniques](#)
- [Marques et licences](#)

## Caractéristiques techniques

---

Type	Télécommande sans fil
Conformité aux normes	Spécification Bluetooth version 5.1 (technologie Bluetooth basse consommation)
Méthode de transmission	Modulation GFSK
Portée de fonctionnement	Environ 5 m/16,4 pieds de l'appareil photo dans n'importe quelle direction * Sans obstacle entre la télécommande et l'appareil photo et sans interférence radio avec d'autres appareils
Source d'alimentation	Pile bouton au lithium CR2032
Dimensions (L x H x P)	Environ 27,0 x 91,8 x 11,9 mm / 1,06 x 3,61 x 0,47 pouces
Poids	Environ 14 g / 0,49 onces (Boîtier uniquement)
Plage de températures de fonctionnement	0 à 40 °C / 32 à 104 °F
Humidité de fonctionnement	85 % ou moins

- Toutes les données ci-dessus sont basées sur les normes de test de Canon.
- Les spécifications et l'aspect extérieur du produit sont susceptibles d'être modifiés sans préavis.

## Marques et licences

---

- La marque verbale et les logos Bluetooth® sont des marques commerciales déposées détenues par Bluetooth SIG, Inc. et Canon Inc. les utilise sous licence. Les autres marques commerciales et noms commerciaux appartiennent à leurs propriétaires respectifs.
- Toutes les autres marques commerciales sont la propriété de leurs détenteurs respectifs.

## Avant la mise au rebut

---

La pile utilisée par le produit est une ressource précieuse qui peut être recyclée. Retirez et recyclez la pile bouton avant de mettre le produit au rebut. Lors du retrait de la pile bouton avant la mise au rebut, il est impératif de lire et de comprendre les informations suivantes. Veuillez noter que Canon ne saurait être tenu responsable de tout dommage provoqué par une manipulation ne respectant pas les points suivants.

### AVERTISSEMENT

- Pour éviter tout risque d'incendie, d'électrocution ou de blessure, ne démontez jamais le produit, sauf pour le mettre au rebut.
- Le démontage implique le retrait des petites pièces comme les vis. Pour éviter toute ingestion accidentelle des petites pièces, démontez le produit hors de la portée des enfants et conservez les pièces hors de leur portée. En cas d'ingestion accidentelle, consultez immédiatement un médecin.

#### Attention

- Mettez les piles boutons usées au rebut conformément à la réglementation locale.

## Réglementations

---

Union Européenne, Norvège, Islande et Liechtenstein uniquement.



Ces symboles indiquent que ce produit ne doit pas être mis au rebut avec les ordures ménagères, comme le spécifient la Directive européenne DEEE (2012/19/UE), la législation européenne relative à l'élimination des piles usagées ((EU) 2023/1542) et les lois en vigueur dans votre pays appliquant ces directives et législations.

Si un symbole de toxicité chimique est imprimé sous le symbole illustré ci-dessus conformément à la législation relative aux piles, il indique la présence d'un métal lourd (Pb = plomb) dans la pile à une concentration supérieure au seuil applicable spécifié par la législation.

Ce produit doit être confié au distributeur à chaque fois que vous achetez un produit neuf similaire, ou à un point de collecte mis en place par les collectivités locales pour le recyclage des Déchets des Équipements Électriques et Électroniques (DEEE) et piles. Le traitement inapproprié de ce type de déchet risque d'avoir des répercussions sur l'environnement et la santé humaine, du fait de la présence de substances potentiellement dangereuses généralement associées aux équipements électriques et électroniques.

Votre entière coopération dans le cadre de la mise au rebut correcte de ce produit favorisera une meilleure utilisation des ressources naturelles.

Pour plus d'informations sur le recyclage de ce produit, contactez vos services municipaux, votre éco-organisme ou les autorités locales compétentes, ou consultez le site

[www.canon-europe.com/sustainability/approach/](http://www.canon-europe.com/sustainability/approach/).