

**Canon**

**Control remoto inalámbrico**

**BR-E2**

Guía del usuario avanzada

**ES**

# Contenido

---

Introducción. . . . .	3
Instrucciones. . . . .	4
Acerca de esta guía. . . . .	5
Instrucciones de seguridad. . . . .	6
Precauciones para utilizar el control remoto. . . . .	8
Nombres de las partes. . . . .	9
Preparativos y operaciones básicas. . . . .	11
Conexión del control remoto y la cámara. . . . .	12
Toma de fotografías. . . . .	15
Grabación de vídeo. . . . .	17
Uso del zoom. . . . .	19
Ajuste de la compensación de la exposición. . . . .	21
Botones de funciones remotas. . . . .	23
Sustitución de la pila. . . . .	24
Referencia. . . . .	26
Especificaciones. . . . .	27
Marcas comerciales y licencias. . . . .	28
Antes de desechar la cámara. . . . .	29
Normativa. . . . .	30

# Introducción

---

El Control remoto inalámbrico BR-E2 es un mando a distancia inalámbrico compatible con la tecnología de baja energía Bluetooth® (en adelante, "Bluetooth").

La conexión de controlador remoto a una cámara digital de Canon permite utilizar la cámara de forma inalámbrica.

\* Para obtener información sobre las cámaras compatibles, consulte el sitio web de Canon, etc.

---

## Leer antes de usar

Para evitar accidentes y problemas con el disparo, lea primero las [Instrucciones de seguridad](#). Lea también esta Guía del usuario avanzada detenidamente para asegurar un uso correcto.

El micrófono no es estanco al polvo ni al agua. No permita que entre lluvia, arena, polvo, etc. en el micrófono.

## Consulte también el manual de instrucciones de su cámara

Antes del uso, lea esta guía y la Guía del usuario avanzada de su cámara para familiarizarse con las operaciones.

- [Instrucciones](#)
- [Acerca de esta guía](#)
- [Instrucciones de seguridad](#)
- [Precauciones para utilizar el control remoto](#)
- [Nombres de las partes](#)



El Manual de instrucciones incluido ofrece información básica del producto.

- **Guía del usuario avanzada**

Esta Guía del usuario avanzada ofrece instrucciones completas.

Para ver la Guía del usuario avanzada más reciente, consulte el sitio web siguiente.

<https://cam.start.canon/A011/>



## Acerca de esta guía




---

 [Iconos en este manual](#)

 [Supuestos básicos](#)

### Iconos en este manual

---

	Enlaces a páginas con temas relacionados.
	Advertencias para evitar potenciales problemas durante el uso.
	Información complementaria.

### Supuestos básicos

---

- En este manual, nos referiremos a los controladores remotos como "controles remotos".
- En las explicaciones se da por hecho que la cámara y el control remoto están encendidos.
- En las explicaciones se da por hecho que la cámara y el control remoto están ya emparejados.
- Los botones y símbolos utilizados en este manual son los mismos que los utilizados en la cámara y en el control remoto.
- Las instrucciones se aplican a todos los ajustes (como pueden ser los ajustes de menú y las funciones personalizadas) configurados en los valores predeterminados.

# Instrucciones de seguridad

Lea estas instrucciones para utilizar el producto de manera segura.  
Siga estas instrucciones para evitar daños o lesiones al operador del producto o a otras personas.



## ADVERTENCIA

Denota el riesgo de lesión grave o de muerte.

- Mantenga el producto fuera del alcance de los niños pequeños.
- Manténgase las baterías/pilas fuera del alcance de los niños.
- La batería es peligrosa si se traga. Si ocurre así, acuda inmediatamente a un médico.
- **EL PRODUCTO CONTIENE UNA PILA DE BOTÓN**  
Las pilas de botón son peligrosas y deben ser mantenidas fuera del alcance de los niños en todo momento, ya sean nuevas o usadas.  
Estas pilas pueden causar lesiones graves o mortales en 2 horas o menos, si se ha ingerido o colocado la pila dentro de cualquier parte del cuerpo.  
Si sospecha que una pila se ha ingerido o colocado dentro de cualquier parte del cuerpo, busque atención médica de inmediato.
- Utilice solamente fuentes de alimentación especificadas en este manual de instrucciones para su uso con el producto.
- No desmonte ni modifique el producto.
- No exponga el producto a impactos fuertes o vibraciones.
- No toque ninguna parte interna expuesta.
- Deje de utilizar el producto si se da cualquier circunstancia extraordinaria, tal como la presencia de humo o de un olor extraño.
- Para limpiar el producto, no utilice disolventes orgánicos tales como alcohol, bencina o disolvente para pintura.
- No moje el producto. No introduzca objetos o líquidos extraños en el producto.
- No utilice el producto donde pueda haber gases inflamables.  
Esto puede provocar descargas eléctricas, explosiones o incendios.
- Siga estas instrucciones cuando utilice baterías disponibles en el comercio o las baterías que se proporcionan.
  - No caliente las baterías ni las exponga al fuego.
  - No exponga los terminales a la suciedad ni permita que entren en contacto con clavijas metálicas u otros objetos metálicos.
  - No utilice baterías que tengan fugas.
  - Cuando deseche baterías, aísle los terminales con cinta adhesiva o por otros medios.  
Esto puede provocar descargas eléctricas, explosiones o incendios.
  - Si una batería tiene una fuga y el material entra en contacto con la piel o con la ropa, enjuague a fondo el área expuesta con agua corriente. En caso de contacto con los ojos, enjuague a fondo con agua corriente abundante y acuda inmediatamente a un médico.

- No deje el producto en lugares expuestos a temperaturas extremadamente altas o bajas.  
El producto puede alcanzar temperaturas extremadamente altas o bajas y provocar quemaduras o lesiones si se toca.



## Precaución

Tome las siguientes precauciones. De lo contrario, podrían producirse lesiones físicas o daños a la propiedad.

- No deje el producto en lugares expuestos a temperaturas extremadamente altas o bajas.  
El producto puede alcanzar temperaturas extremadamente altas o bajas y provocar quemaduras o lesiones si se toca.

## **Precauciones para utilizar el control remoto**


---

Si el funcionamiento del control remoto tardara tiempo o fallara, o si se produjera otro problema, pruebe las siguientes acciones correctivas.

### **Distancia entre la cámara y este producto**

La distancia operativa de este producto es de aproximadamente 5 m/16,4 pies en todas las direcciones. Las operaciones remotas podrían no ser posibles si este producto estuviera demasiado alejado de la cámara. En dicho caso, ejecute las operaciones del control remoto tras acercar el producto a la cámara.

### **Obstrucciones que impiden la comunicación de este producto**

- La distancia operativa de este producto podría reducirse si hubiera personas u otras obstrucciones entre el producto y la cámara.
- La distancia operativa de este producto podría reducirse si las operaciones se realizaran con el dedo cubriendo el <  >.

### **Interferencias de radioondas en la banda de 2,4 GHz**

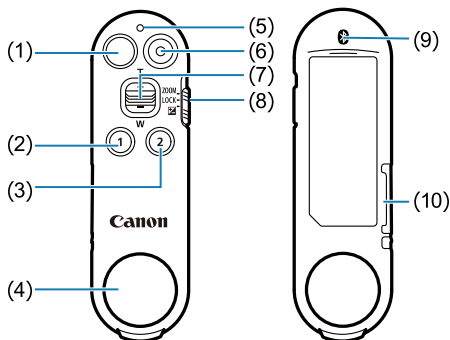
Este producto realiza comunicación Bluetooth utilizando radioondas en la banda de 2,4 GHz. Por esta razón, el funcionamiento del control remoto podría tardar tiempo o fallar si hubiera dispositivos electrónicos cercanos operando en la misma banda de frecuencia.

- El funcionamiento de dispositivos electrónicos en la misma banda de frecuencia incluye dispositivos Wi-Fi, smartphones, dispositivos Bluetooth, hornos microondas, teléfonos inalámbricos y dispositivos similares.
- Si se produjeran interferencias de radioondas entre un dispositivo electrónico cercano y este producto, deje de usar el dispositivo electrónico o aléjese de los dispositivos para usar este producto.
- Incluso si no hubiera dispositivos electrónicos cercanos, podrían producirse interferencias de radioondas entre este producto y un dispositivo electrónico utilizado en un edificio o vehículo cercano.

En dicho caso, la condición anterior podría mejorarse si deja este producto inactivo unos instantes y luego lo utiliza de nuevo.

## Nombres de las partes

### Estado del indicador



- |      |   |
|------|---|
| (1)  | Botón de disparo  |
| (2)  | <1> Botón función remota 1  |
| (3)  | <2> Botón función remota 2  |
| (4)  | Orificio para la correa   |
| (5)  | Indicador   |
| (6)  | Botón de grabación de vídeo   |
| (7)  | Palanca de zoom/compensación de exposición<br>Durante el zoom: <T> Teleobjetivo/<W> Gran angular<br>Durante la compensación de la exposición: <+> Compensación positiva/<-> Compensación negativa |
| (8)  | <ZOOM/LOCK/<img alt="ícono de bloqueo de zoom" data-bbox="315 708 335 725"/>> Conmutador de zoom/bloqueo/compensación de exposición   |
| (9)  | <img alt="ícono de Bluetooth" data-bbox="315 735 335 750"/> Logotipo de Bluetooth   |
| (10) | Portabatería  |

## Nota

- El producto no se entrega con una correa.

## Estado del indicador

Indicador	Estado
Se ilumina	Emparejamiento completo, actualización de firmware finalizada, AF logrado, exposición B iniciada, grabación de vídeo iniciado, toma de fotografías finalizada
Parpadeando	Iniciar emparejamiento, actualización de firmware en curso, grabación de vídeo detenida
Parpadeo rápido	Error, AF imposible

## Preparativos y operaciones básicas

---

En este capítulo se explica cómo conectar con la cámara y las operaciones básicas.

- [Conexión del control remoto y la cámara](#)
- [Toma de fotografías](#)
- [Grabación de vídeo](#)
- [Uso del zoom](#)
- [Ajuste de la compensación de la exposición](#)
- [Botones de funciones remotas](#)
- [Sustitución de la pila](#)

# Conexión del control remoto y la cámara

---

[Comprobación de información de conexión](#)

[Eliminación de información de conexión](#)

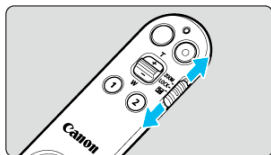
Conecte el control remoto y la cámara utilizando la función Bluetooth.

---

## 1. Establezca la cámara en el modo de espera de emparejamiento.

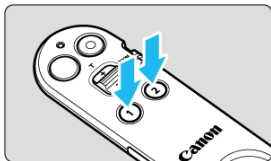
- Seleccione [**Conectar a mando inalámbrico**] en la pantalla del menú de la cámara. Para obtener más información, consulte el manual de instrucciones de la cámara.

## 2. Coloque el control remoto.



- Coloque el conmutador de zoom/bloqueo/compensación de exposición en una posición distinta de <LOCK>.

### 3. Conecte el control remoto a la cámara.



- Pulse y mantenga presionado el botón <1> y el botón <2> simultáneamente durante un mínimo de 3 segundos. Se iniciará el emparejamiento.
- Cuando el emparejamiento haya finalizado, el indicador se iluminará una vez. El control remoto se registrará en la cámara y aparecerá un mensaje en el monitor de LCD.
- Si el emparejamiento fallara, el indicador parpadeará rápidamente. En ese caso, pulse los botones <1> y <2> de nuevo.

#### ! Precaución

- Podrá registrarse información de emparejamiento para un máximo de cinco modelos de cámaras. Si ya se hubieran emparejado cinco modelos de cámaras y se emparejara otro modelo de cámara no registrado, la información de emparejamiento para el nuevo modelo sobrescribirá la información de emparejamiento del primer modelo registrado.
- El control remoto solamente se puede conectar con una cámara al mismo tiempo. Cuando cambie la cámara conectada, termine en primer lugar la conexión estableciendo **[Bluetooth]** en **[Desac.]** en la cámara conectada.

#### 📄 Nota

- El emparejamiento no se eliminará aunque se apague la cámara. Podrán realizarse de nuevo operaciones remotas cuando se encienda la cámara.

## **Comprobación de información de conexión**

---

La información de conexión del control remoto emparejado podrá comprobarse desde la pantalla del menú de la cámara.

La información de conexión se muestra como la dirección Bluetooth (código alfanumérico de 12 dígitos) en la parte posterior del control remoto. Para obtener más información, consulte la Guía del usuario avanzada de la cámara.

## **Eliminación de información de conexión**

---


Cuando cambie el control remoto que desee emparejar, o cuando realice el emparejamiento de nuevo, elimine la información de conexión en la pantalla del menú de la cámara. Para obtener más información, consulte la Guía del usuario avanzada de la cámara.

# Toma de fotografías

---

La toma de fotografías puede realizarse pulsando el botón de disparo del control remoto.

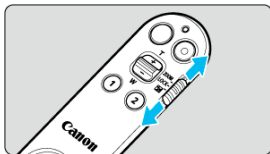
## 1. Conecte el control remoto a la cámara.

- Conecte el control remoto y la cámara utilizando la función Bluetooth.  
()

## 2. Coloque la cámara.

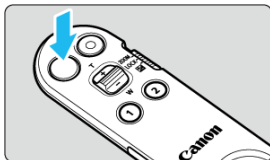
- Configure la cámara para la toma de fotografías.

## 3. Coloque el control remoto.



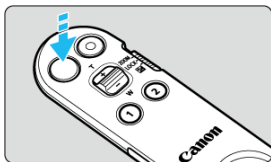
- Coloque el conmutador de zoom/bloqueo/compensación de exposición en una posición distinta de <LOCK>.

## 4. Ajuste el enfoque.



- El botón de disparo tiene dos posiciones. Al presionar suavemente el botón de disparo hasta la primera posición, la cámara enfocará automáticamente (AF).

## 5. Tome una fotografía.



- Al presionar firmemente el botón de disparo completamente hacia abajo a la segunda posición, la cámara disparará el obturador y tomará la fotografía.

### Nota

- En modo de grabación de vídeo, el botón de disparo del control remoto funcionará de la misma forma que el botón de disparo de la cámara.

# Grabación de vídeo

---

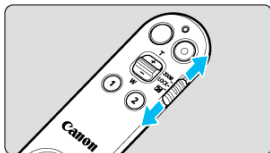
La grabación de vídeo puede realizarse pulsando el botón de grabación de vídeo del control remoto.

---

## 1. Conecte el control remoto a la cámara.

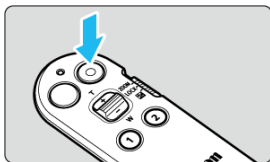
- Conecte el control remoto y la cámara utilizando la función Bluetooth. (🔗)

## 2. Coloque el control remoto.



- Coloque el conmutador de zoom/bloqueo/compensación de exposición en una posición distinta de <LOCK>.

## 3. Presione el botón de grabación de vídeo.



- El indicador del control remoto se iluminará una vez y se iniciará la grabación de vídeo.
- La pulsación del botón de grabación de vídeo de nuevo hará que el indicador del control remoto parpadee dos veces, y la grabación de vídeo se detendrá.

 Precaución


- Los sonidos de funcionamiento del control remoto podrían grabarse.

## Uso del zoom

---

Las operaciones de zoom pueden realizarse con el control remoto.

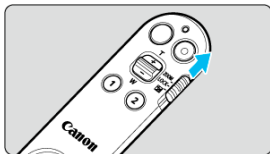
### 1. Conecte el control remoto a la cámara.

- Conecte el control remoto y la cámara utilizando la función Bluetooth.  
()

### 2. Coloque la cámara.

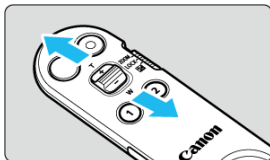
- Cuando utilice un Adaptador de zoom motorizado, colóquelo.

### 3. Coloque el control remoto.



- Coloque el conmutador de zoom/bloqueo/compensación de exposición en una posición distinta de <ZOOM>.

### 4. Utilice el zoom.



- Mueva la palanca del zoom. Use el zoom moviendo la palanca a <W> para gran angular, y moviéndola a <T> para teleobjetivo.



#### **Nota**

- La palanca tiene dos posiciones y, dependiendo de la cámara, es posible establecer velocidades del zoom óptico en las dos posiciones. Para obtener información sobre los modelos compatibles, consulte el sitio web de Canon.
- Para obtener información sobre la conexión de un Adaptador de zoom motorizado al objetivo y sobre las operaciones, consulte el manual de instrucciones del Adaptador de zoom motorizado.

# Ajuste de la compensación de la exposición

---

La compensación de la exposición puede realizarse con el control remoto.

## 1. Conecte el control remoto a la cámara.

- Conecte el control remoto y la cámara utilizando la función Bluetooth. (☑)

## 2. Coloque la cámara.

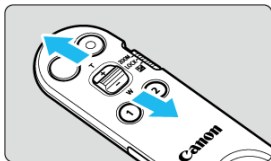
- Seleccione un modo de disparo que permita la compensación de la exposición.

## 3. Coloque el conmutador del control remoto.



- Coloque el conmutador de zoom/bloqueo/compensación de exposición en <☑>.

#### 4. Ajuste la compensación de la exposición.



- Mueva la palanca de compensación de la exposición. Si la desplaza a  $< + >$ , la imagen será más clara y, si la desplaza hacia  $< - >$ , la imagen será más oscura.
- La compensación de la exposición se ajustará con cada pulsación individual de la palanca. El hecho de mantener presionada la palanca no realizará continuamente ajustes de compensación de la exposición.

## Botones de funciones remotas

---

Las funciones podrán asignarse al botón <1> y al botón <2> respectivamente.  
Para la información de configuración, consulte el manual de instrucciones de su cámara.

# Sustitución de la pila

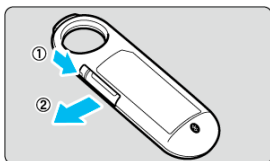
---

Cuando el indicador del control remoto deje de iluminarse cuando se pulse un botón, sustituya la pila. El control remoto utiliza una pila de botón de litio CR2032.

---

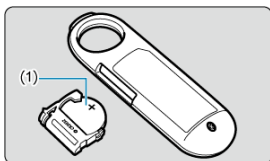
## 1. Retire el portabatería.

- Extraiga el portabatería presionando al mismo tiempo el borde de la palanca con un bolígrafo o similar.



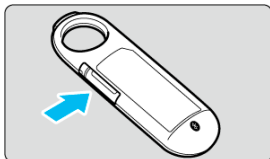
## 2. Sustituya la pila.

- Sustituya la pila antigua del portabatería por una pila nueva.



### 3. Inserte el portabatería.

- Asegúrese de que el portabatería quede orientado correctamente cuando lo inserte en el control remoto.



## Referencia

---

- [Especificaciones](#)
- [Marcas comerciales y licencias](#)

# Especificaciones

---

Tipo	Control remoto inalámbrico
Conformidad con las normas	Versión 5.1 de la especificación Bluetooth (tecnología Bluetooth de baja energía)
Método de transmisión	Modulación GFSK
Distancia operativa	Aprox. 5 m / 16,4 pies desde la cámara en cualquier dirección * Sin obstrucciones entre el control remoto y la cámara y sin radiointerferencias con otros dispositivos
Fuente de alimentación	Batería de botón de litio CR2032
Dimensiones (An. x Al. x Pr.)	Aprox. 27,0 x 91,8 x 11,9 mm / 1,06 x 3,61 x 0,47 pulg.
Peso	Aprox. 14 g / 0,49 oz. (Solo cuerpo)
Intervalo de temperatura de funcionamiento	0 - 40 °C / 32 - 104 °F
Humedad de funcionamiento	85% o menor

- Todos los datos anteriores están basados en los estándares de comprobación de Canon.
- Las especificaciones y el exterior del producto están sujetos a cambios sin previo aviso.

## **Marcas comerciales y licencias**

---

- La marca denominativa Bluetooth® y sus logotipos son registradas propiedad de Bluetooth SIG, Inc. y todo uso que Canon Inc. haga de dichas marcas está sujeto a una licencia. Otras marcas comerciales y nombres comerciales pertenecen a sus respectivos propietarios.
- Todas las demás marcas comerciales son propiedad de sus respectivos dueños.

## Antes de desechar la cámara

---

La pila utilizada por el producto es un recurso valioso que puede reciclarse. Retire y recicle la pila de botón antes de desechar el producto. Cuando retire la pila de botón antes de la eliminación del producto, asegúrese de leer y comprender la siguiente información. Tenga en cuenta que Canon no será responsable de ningún daño causado por una manipulación contraria a lo siguiente.

### ADVERTENCIA

- Para evitar riesgos de fuego, descarga eléctrica o lesiones, no desmonte el producto a menos que vaya a desecharlo.
- El desmontaje requiere la retirada de piezas pequeñas como tornillos. Para evitar la ingesta accidental de las piezas pequeñas, desmonte el producto alejado de niños y mantenga estas piezas fuera de su alcance. En caso de ingesta accidental, contacte inmediatamente con un médico.



#### Precaución

- Deseche las pilas de botón usadas de acuerdo con la normativa local.

## Normativa

---

Sólo para la Unión Europea y el Área Económica Europea (Noruega, Islandia y Liechtenstein)



Estos iconos indican que este producto no debe desecharse con los residuos domésticos de acuerdo con la Directiva sobre RAEE (2012/19/UE) y el Reglamento (UE) 2023/1542 relativo a las pilas y baterías y sus residuos y/o la legislación nacional que transponen e implementan dicha.

Si aparece un símbolo químico bajo este icono, de acuerdo con el Reglamento sobre Pilas y baterías, significa que la pila contiene metales pesados (Pb = Plomo) en una concentración superior al límite especificado en dicho Reglamento.

Este producto deberá entregarse en un punto de recogida designado, por ejemplo, entregándolo en el lugar de venta al adquirir un producto nuevo similar o en un centro autorizado para la recogida de residuos de aparatos eléctricos y electrónicos (RAEE) y baterías. La gestión incorrecta de este tipo de residuos puede afectar al medio ambiente y a la salud humana debido a las sustancias potencialmente nocivas que suelen contener estos aparatos.

Su cooperación en la correcta eliminación de este producto contribuirá al correcto aprovechamiento de los recursos naturales.

Los usuarios tienen derecho a devolver pilas o baterías usadas sin coste alguno. El precio de venta de pilas y baterías incluye el coste de la gestión medioambiental de su desecho, no reflejándose la cuantía de dicho coste en la factura suministradas a los usuarios finales.

Si desea más información sobre el reciclado de este producto, póngase en contacto con su municipio, el servicio o el organismo encargado de la gestión de residuos domésticos o visite

[www.canon-europe.com/sustainability/approach/](http://www.canon-europe.com/sustainability/approach/).