

**Canon**

**Drahtlose Fernbedienung**

**BR-E2**

Erweitertes Benutzerhandbuch

**DE**

# Inhaltsverzeichnis

---

Einführung. . . . .	3
Bedienungsanleitungen. . . . .	4
Über dieses Handbuch. . . . .	5
Sicherheitshinweise. . . . .	6
Hinweise zur Verwendung der Fernbedienung. . . . .	8
Komponenten. . . . .	9
Vorbereitung und grundlegende Bedienschritte. . . . .	11
Verbinden der Fernbedienung mit der Kamera. . . . .	12
Fotoaufnahmen. . . . .	15
Movie-Aufnahme. . . . .	17
Bedienen des Zooms. . . . .	19
Einstellen der Belichtungskorrektur. . . . .	21
Fernbedienungstasten. . . . .	23
Ersetzen der Batterie. . . . .	24
Referenzen. . . . .	26
Spezifikationen. . . . .	27
Marken und Lizenzierung. . . . .	28
Vor der Entsorgung. . . . .	29
Vorschriften. . . . .	30

# Einführung

---

Die drahtlose Fernbedienung BR-E2 ist mit der Bluetooth®-Low Energy-Technologie (im Folgenden „Bluetooth“) kompatibel.

Durch das Koppeln der Fernbedienung mit einer Canon Digitalkamera lässt sich die Kamera drahtlos bedienen.

\* Informationen zu den unterstützten Kameras finden Sie u. a. auf der Website von Canon.

---

## Vor Gebrauch lesen

Zur Vermeidung von Aufnahmeproblemen und Unfällen lesen Sie bitte zuerst die [Sicherheitshinweise](#). Lesen Sie auch diese „Erweitertes Benutzerhandbuch“ sorgfältig durch, um eine ordnungsgemäße Verwendung sicherzustellen.

Das Mikrofon ist nicht staubdicht und nicht wasserdicht. Achten Sie darauf, dass kein Regen, Sand, Staub usw. in das Mikrofon gelangt.

## Lesen Sie auch die Bedienungsanleitung Ihrer Kamera

Lesen Sie vor der Verwendung dieses Handbuch und das „Erweiterte Benutzerhandbuch“ Ihrer Kamera, um sich mit der Bedienung vertraut zu machen.

- [Bedienungsanleitungen](#)
- [Über dieses Handbuch](#)
- [Sicherheitshinweise](#)
- [Hinweise zur Verwendung der Fernbedienung](#)
- [Komponenten](#)

# Bedienungsanleitungen

---



Die mitgelieferte Bedienungsanleitung enthält grundlegende Produktinformationen.

- **Erweitertes Benutzerhandbuch**

Vollständige Anweisungen finden Sie in dieser „Erweitertes Benutzerhandbuch“.  
Die aktuelle „Erweitertes Benutzerhandbuch“ finden Sie auf der folgenden Website.  
<https://cam.start.canon/A011/>



# Über dieses Handbuch




---

 [Symbole in diesem Handbuch](#)

 [Grundlegende Voraussetzungen](#)

## Symbole in diesem Handbuch

---

	Führt zu Seiten mit verwandten Themen.
	Warnhinweise zur Vermeidung möglicher Probleme während der Bedienung.
	Ergänzende Informationen.

## Grundlegende Voraussetzungen

---

- In diesem Handbuch werden drahtlose Fernbedienungen als „Fernbedienungen“ bezeichnet.
- Bei den Erläuterungen wird davon ausgegangen, dass die Kamera und die Fernbedienung eingeschaltet sind.
- Bei den Erläuterungen wird davon ausgegangen, dass die Kamera und die Fernbedienung bereits gekoppelt sind.
- Die in diesem Handbuch verwendeten Tasten und Symbole entsprechen denen auf der Kamera und der Fernbedienung.
- Die Anweisungen gelten für alle Einstellungen (z. B. Menüeinstellungen und benutzerdefinierte Funktionen), die auf die Standardeinstellungen gesetzt sind.

## Sicherheitshinweise

---

Lesen Sie diese Hinweise zum sicheren Betrieb des Produkts.

Befolgen Sie die Anweisungen, um Verletzungen und Schädigungen des Bedieners und Dritter zu vermeiden.



### WARNUNG

Weist auf die Gefahr schwerer oder tödlicher Verletzungen hin.

- Bewahren Sie die Geräte für Kleinkinder unzugänglich auf.
- Akkus/Batterien dürfen nicht in die Hände von Kindern gelangen.
- Die Batterie/den Akku zu verschlucken, ist gefährlich. Bei Verschlucken sofort einen Arzt heranziehen.
- **PRODUKT ENTHÄLT EINE KNOPFBATTERIE**  
Knopf-/Knopfzellenbatterien sind gefährlich und dürfen niemals in die Hände von Kindern gelangen, egal ob neu oder gebraucht.  
Batterien können innerhalb von 2 Stunden oder weniger schwere oder tödliche Verletzungen verursachen, wenn sie verschluckt werden oder sich in irgendeinem Körperteil befinden.  
Wenn der Verdacht besteht, dass eine Batterie verschluckt wurde oder sich in irgendeinem Körperteil befindet, suchen Sie sofort einen Arzt auf.
- Nur die in dieser Anleitung für die Verwendung mit dem Produkt angegebenen Stromquellen verwenden.
- Das Produkt nicht zerlegen oder modifizieren.
- Das Produkt keinen starken Stößen oder Vibrationen aussetzen.
- Freigelegte interne Komponenten nicht berühren.
- Verwendung des Produkts bei ungewöhnlichen Umständen sofort einstellen, wenn also beispielsweise Rauch austritt oder ein seltsamer Geruch wahrzunehmen ist.
- Zum Reinigen des Produkts keine organischen Lösungsmittel wie Alkohol, Benzin oder Verdünner verwenden.
- Das Produkt nicht nass werden lassen. Keine Fremdkörper oder Flüssigkeiten in das Produkt gelangen lassen.
- Das Produkt nicht in Umgebungen mit entzündlichen Gase verwenden.  
Andernfalls kann es zu einem Stromschlag, einer Explosion oder einem Brand kommen.

- Die folgenden Anweisungen bei Verwendung im Handel erhältlicher Batterien oder mitgelieferter Akkus beachten.
  - Batterien/Akkus nicht erhitzen und keinen offenen Flammen aussetzen.
  - Verunreinigungen der Kontakte sowie Berührungen mit Metallstiften oder anderen Gegenständen aus Metall vermeiden.
  - Keine undichten Batterien/Akkus verwenden.
  - Kontakte von Batterien/Akkus vor dem Entsorgen mit Klebeband oder anderen Mitteln isolieren.  
Andernfalls kann es zu einem Stromschlag, einer Explosion oder einem Brand kommen.
  - Wenn eine Batterie/ein Akku undicht ist und das austretende Material mit Ihrer Haut oder Kleidung in Berührung kommt, die betroffenen Bereiche gründlich mit fließendem Wasser abspülen. Bei Augenkontakt mit viel fließendem sauberem Wasser spülen und einen Arzt heranziehen.
- Das Produkt keinen extrem hohen oder niedrigen Temperaturen aussetzen. Das Produkt kann sehr heiß/kalt werden und beim Berühren Verbrennungen oder andere Verletzungen verursachen.

## Vorsicht

Beachten Sie die folgenden Vorsichtshinweise. Andernfalls können Verletzungen oder Sachschäden verursacht werden.

- Das Produkt keinen extrem hohen oder niedrigen Temperaturen aussetzen. Das Produkt kann sehr heiß/kalt werden und beim Berühren Verbrennungen oder andere Verletzungen verursachen.

## **Hinweise zur Verwendung der Fernbedienung**


---

Falls der Betrieb der Fernbedienung verzögert oder beeinträchtigt ist oder falls andere Probleme auftreten, versuchen Sie, die folgenden Fehlerbehebungsmaßnahmen durchzuführen.

### **Abstand zwischen der Kamera und diesem Gerät**

Der Ansprechbereich des Gerätes beträgt ca. 5 m in alle Richtungen. Die Fernbedienungsfunktionen können bei zu großer Distanz zur Kamera möglicherweise nicht ausgeführt werden. Verkürzen Sie in einem solchen Fall den Abstand zur Kamera, um die gewünschten Fernbedienungsfunktionen ausführen zu können.

### **Beeinträchtigung der Übertragung durch Gegenstände im Signalweg**

- Der Ansprechbereich des Gerätes kann sich verkürzen, wenn sich Personen oder Gegenstände zwischen dem Gerät und der Kamera befinden.
- Der Ansprechbereich des Gerätes kann sich verkürzen, wenn Vorgänge ausgeführt werden, während Sie <  > mit dem Finger bedecken.

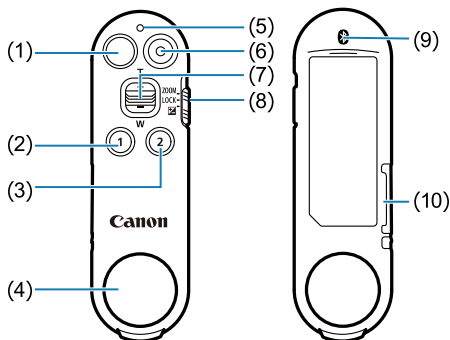
### **Funkwelleninterferenzen im 2,4-GHz-Frequenzband**

Dieses Produkt stellt eine Bluetooth-Kommunikation über Funkwellen im 2,4-GHz-Frequenzband her. Aus diesem Grund kann der Betrieb der Fernbedienung verzögert oder beeinträchtigt sein, wenn sich elektronische Geräte, die das gleiche Frequenzband nutzen, in der Nähe befinden.

- Zu den elektronischen Geräten, die dasselbe Frequenzband nutzen, zählen WLAN-Geräte, Smartphones, Bluetooth-Geräte, Mikrowellengeräte, schnurlose Telefone und ähnliche Geräte.
- Falls Funkwelleninterferenzen zwischen diesem Produkt und einem elektronischen Gerät in der Nähe auftreten, muss entweder der Betrieb des elektronischen Geräts beendet oder das Produkt mit einem größeren Abstand zu diesem elektronischen Gerät betrieben werden.
- Auch wenn sich keine elektronischen Geräte in der Nähe befinden, kann es zu Funkwelleninterferenzen zwischen dem Produkt und elektronischen Geräten in naheliegenden Gebäuden und Autos kommen.  
In einem solchen Fall kann die Störung möglicherweise behoben werden, indem der Betrieb des Produkts zunächst unterbrochen und zu einem späteren Zeitpunkt wiederaufgenommen wird.

# Komponenten

## Status der Kontrollleuchte



(1) Auslöser

(2) <1> Fernbedienung Taste 1

(3) <2> Fernbedienung Taste 2

(4) Riemenloch

(5) Kontrollleuchte

(6) Taste für Movie-Aufnahme

(7) Zoom-/Belichtungskorrekturhebel

Beim Zoomen: < **T** > Tele/< **W** > Weitwinkel

Bei der Belichtungskorrektur: < **+** > Positive Korrektur/< **-** > Negative Korrektur

(8) < **ZOOM/LOCK** /  > Zoom-/Sperr-/Belichtungskorrekturschalter

(9) <  > Bluetooth-Logo

(10) Batteriefach



## Hinweis

- Im Lieferumfang ist kein Riemen enthalten.

## Status der Kontrollleuchte

Kontrollleuchte	Status
Leuchtet auf	Kopplung abgeschlossen, Firmware-Update abgeschlossen, AF erreicht, Langzeitbelichtung gestartet, Movie-Aufnahme gestartet, Fotoaufnahme abgeschlossen
Blinkt	Kopplung abgeschlossen, Firmware-Update läuft, Langzeitbelichtung gestoppt, Movie-Aufnahme gestoppt
Schnelles Blinken	Fehler, AF nicht möglich

## **Vorbereitung und grundlegende Bedienschritte**

---

In diesem Kapitel erfahren Sie, wie Sie eine Verbindung zur Kamera herstellen und grundlegende Funktionen bedienen.

- [Verbinden der Fernbedienung mit der Kamera](#)
- [Fotoaufnahmen](#)
- [Movie-Aufnahme](#)
- [Bedienen des Zooms](#)
- [Einstellen der Belichtungskorrektur](#)
- [Fernbedienungstasten](#)
- [Ersetzen der Batterie](#)

# Verbinden der Fernbedienung mit der Kamera

[Überprüfen der Verbindungsinformationen](#)

[Löschen der Verbindungsinformationen](#)

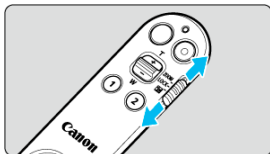
Verbinden Sie die Fernbedienung per Bluetooth mit der Kamera.

---

## 1. Stellen Sie die Kamera auf den Kopplungs-Standby-Modus ein.

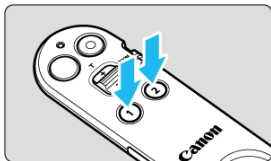
- Wählen Sie im Menübildschirm der Kamera die Option [**Mit drahtlos.Fernbed.verbind.**] aus. Einzelheiten dazu finden Sie in der Bedienungsanleitung der Kamera.

## 2. Stellen Sie die Fernbedienung ein.



- Stellen Sie den Zoom-/Sperr-/Belichtungskorrekturschalter auf eine andere Position als **<LOCK>**.

### 3. Verbinden Sie die Fernbedienung mit der Kamera.



- Drücken Sie gleichzeitig die Tasten <1> und <2> und halten Sie sie mindestens 3 Sekunden gedrückt. Die Kopplung wird durchgeführt.
- Wenn die Kopplung abgeschlossen ist, leuchtet die Kontrollleuchte einmal auf. Die Fernbedienung wird in der Kamera registriert und auf dem Display wird eine Meldung angezeigt.
- Schlägt die Kopplung fehl, blinkt die Kontrollleuchte schnell. Drücken Sie in dem Fall die Tasten <1> und <2> erneut.

#### Vorsicht

- Kopplungsinformationen können für bis zu fünf Kameramodelle registriert werden. Wenn bereits fünf Kameramodelle gekoppelt sind und ein weiteres, nicht registriertes Modell gekoppelt wird, werden die Kopplungsinformationen des zuerst registrierten Modells mit denen des neuen Modells überschrieben.
- Die Fernbedienung kann jeweils nur mit einer Kamera verbunden werden. Beim Wechsel der verbundenen Kamera beenden Sie zunächst die Verbindung, indem Sie auf der verbundenen Kamera **[Bluetooth]** auf **[Deaktiv.]** setzen.

#### Hinweis

- Die Kopplung wird auch durch Ausschalten der Kamera nicht gelöscht. Die Fernbedienungsfunktionen können nach dem Einschalten der Kamera weiterhin ausgeführt werden.

## Überprüfen der Verbindungsinformationen

---

Die Verbindungsinformationen der gekoppelten Fernbedienung können über den Menübildschirm der Kamera überprüft werden.

Die Verbindungsinformationen in Form einer Bluetooth-Adresse (12-stellige Nummer) sind auf der Rückseite der Fernbedienung zu sehen. Weitere Einzelheiten finden Sie im Erweiterten Benutzerhandbuch Ihrer Kamera.

## Löschen der Verbindungsinformationen

---

Wenn die zu koppelnde Fernbedienung gewechselt oder eine erneute Kopplung durchgeführt wird, löschen Sie die Verbindungsinformationen im über den Menübildschirm der Kamera. Weitere Einzelheiten finden Sie im Erweiterten Benutzerhandbuch Ihrer Kamera.

# Fotoaufnahmen

---

Fotoaufnahmen können durch Drücken des Auslösers auf der Fernbedienung gestartet werden.

---

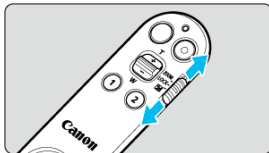
## 1. Verbinden Sie die Fernbedienung mit der Kamera.

- Verbinden Sie die Fernbedienung per Bluetooth mit der Kamera. (🔗)

## 2. Stellen Sie die Kamera ein.

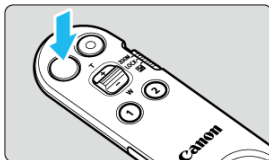
- Stellen Sie Fotoaufnahmen für die Kamera ein.

## 3. Stellen Sie die Fernbedienung ein.



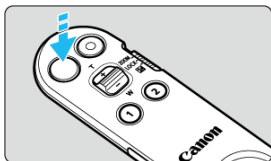
- Stellen Sie den Zoom-/Sperr-/Belichtungskorrekturschalter auf eine andere Position als <LOCK>.

## 4. Passen Sie den Fokus an.



- Der Auslöser verfügt über zwei Stufen. Durch leichtes Drücken des Auslösers bis zur ersten Stufe fokussiert die Kamera automatisch (AF).

## 5. Nehmen Sie ein Foto auf.



- Durch festes Drücken des Auslösers bis zur zweiten Stufe löst die Kamera den Verschluss aus und nimmt das Bild auf.



### Hinweis

- Im Movie-Aufnahmemodus funktioniert der Auslöser der Fernbedienung genauso wie der Auslöser an der Kamera.

# Movie-Aufnahme

---

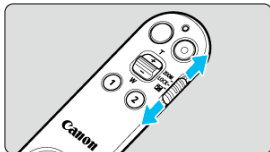
Die Movie-Aufnahme kann durch Drücken der Taste für Movie-Aufnahme auf der Fernbedienung gestartet werden.

---

## 1. Verbinden Sie die Fernbedienung mit der Kamera.

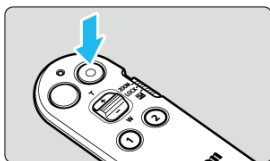
- Verbinden Sie die Fernbedienung per Bluetooth mit der Kamera. (🔗)

## 2. Stellen Sie die Fernbedienung ein.



- Stellen Sie den Zoom-/Sperr-/Belichtungskorrekturschalter auf eine andere Position als <LOCK>.

## 3. Drücken Sie die Taste für Movie-Aufnahme.



- Die Kontrollleuchte auf der Fernbedienung leuchtet einmal auf und die Aufnahme beginnt.
- Drücken Sie die Taste für Movie-Aufnahme erneut, blinkt die Kontrollleuchte der Fernbedienung zwei Mal und die Aufnahme wird gestoppt.

 **Vorsicht**

- Die Betriebsgeräusche der Fernbedienung werden möglicherweise aufgezeichnet.

# Bedienen des Zooms

---

Das Zoomen kann mit der Fernbedienung vorgenommen werden.

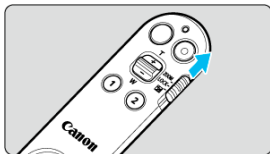
## 1. Verbinden Sie die Fernbedienung mit der Kamera.

- Verbinden Sie die Fernbedienung per Bluetooth mit der Kamera. (🔗)

## 2. Stellen Sie die Kamera ein.

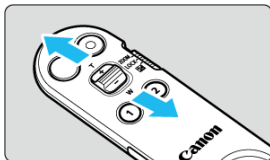
- Bei Verwendung eines Power Zoom Adapters stellen Sie den Power Zoom Adapter ein.

## 3. Stellen Sie die Fernbedienung ein.



- Stellen Sie den Zoom-/Sperr-/Belichtungskorrekturschalter auf eine andere Position als < ZOOM >.

## 4. Bedienen Sie den Zoom.



- Bewegen Sie den Zoomhebel. Bewegen Sie den Hebel nach < W >, um in die Weitwinkelseinstellung zu zoomen, oder bewegen Sie den Hebel nach < T >, um in die Teleeinstellung zu zoomen.



### Hinweis

- Der Hebel hat zwei Stufen. Je nach Kamera lassen sich die Geschwindigkeiten des optischen Zooms den beiden Stufen zuordnen. Informationen zu den unterstützten Modellen finden Sie auf der Website von Canon.
- Einzelheiten zum Anbringen eines Power Zoom Adapters am Objektiv sowie Hinweise zur Bedienung finden Sie in der Bedienungsanleitung des Power Zoom Adapters.

# Einstellen der Belichtungskorrektur

---

Die Belichtungskorrektur kann mit der Fernbedienung vorgenommen werden.

## 1. Verbinden Sie die Fernbedienung mit der Kamera.

- Verbinden Sie die Fernbedienung per Bluetooth mit der Kamera. (🔗)

## 2. Stellen Sie die Kamera ein.

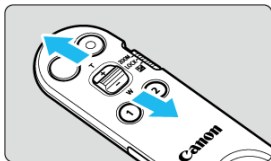
- Wählen Sie einen Aufnahmemodus, der eine Belichtungskorrektur ermöglicht.

## 3. Stellen Sie die Fernbedienungsschalter ein.



- Stellen Sie den Zoom-/Sperr-/Belichtungskorrekturschalter auf <  >.

#### 4. Stellen Sie die Belichtungskorrektur ein.



- Bewegen Sie den Belichtungskorrekturhebel. Wenn Sie den Regler in Richtung **< + >** bewegen, wird das Bild heller, und wenn Sie ihn in Richtung **< - >** bewegen, wird das Bild dunkler.
- Die Belichtungskorrektur wird mit jeder einzelnen Betätigung auf den Hebel angepasst. Wenn Sie den Hebel betätigt halten, wird die Belichtungskorrektur nicht fortlaufend angepasst.

## Fernbedienungstasten

---

Funktionen können der Taste <1> bzw. der Taste <2> zugewiesen werden.  
Informationen zur Einrichtung finden Sie in der Bedienungsanleitung Ihrer Kamera.

# Ersetzen der Batterie

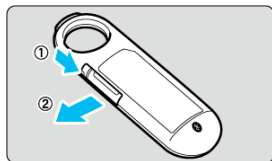
---

Wenn die Kontrollleuchte auf der Fernbedienung beim Drücken einer Taste nicht mehr aufleuchtet, ersetzen Sie die Batterie. Die Fernbedienung benötigt eine Lithium-Knopfzelle vom Typ CR2032.

---

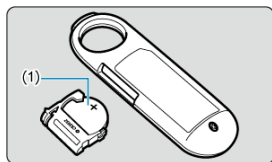
## 1. Entnehmen Sie das Batteriefach.

- Ziehen Sie das Batteriefach heraus, während Sie mit einem Kugelschreiber oder einem ähnlichen Gegenstand auf die Hebelkante drücken.



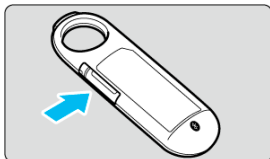
## 2. Ersetzen Sie die Batterie.

- Ersetzen Sie die alte Batterie aus dem Batteriefach durch eine neue Batterie.



### 3. Setzen Sie das Batteriefach ein.

- Achten Sie darauf, dass Sie das Batteriefach richtig herum in die Fernbedienung einsetzen.



## Referenzen

---

- [Spezifikationen](#)
- [Marken und Lizenzierung](#)

# Spezifikationen

---

Typ	Drahtlose Fernbedienung
Standard-Compliance	Bluetooth-Spezifikation Version 5.1 (Bluetooth-Low-Energy-Technologie)
Übertragungsmethode	GFSK-Modulation
Ansprechbereich	Ca. 5 m von der Kamera aus in alle Richtungen * Wenn keine Hindernisse zwischen Fernbedienung und Kamera und keine Funkinterferenzen mit anderen Geräten bestehen
Stromquelle	CR2032 Lithium-Knopfzelle
Abmessungen (B x H x T)	Ca. 27,0 x 91,8 x 11,9 mm
Gewicht	Ca. 14 g (Nur Gehäuse)
Betriebstemperaturbereich	0 - 40°C
Luftfeuchtigkeit Betriebsbereich	85 % oder weniger

- Alle obigen Daten basieren auf den Canon-Prüfnormen.
- Änderungen der Spezifikationen und des äußeren Erscheinungsbildes sind vorbehalten.

## Marken und Lizenzierung

---

- Bluetooth®-Wortmarke und -Logos sind eingetragene Marken von Bluetooth SIG, Inc., und jede Verwendung dieser Marken durch Canon Inc. erfolgt unter Lizenz. Andere Marken und Handelsnamen sind die ihrer jeweiligen Inhaber.
- Alle anderen Marken sind das Eigentum ihrer jeweiligen Inhaber.

## Vor der Entsorgung

---

Bei der in diesem Produkt verwendeten Batterie handelt es sich um eine wertvolle Ressource, die für Recycling geeignet ist. Entfernen und recyceln Sie die Knopfzelle vor der Entsorgung des Produkts. Lesen und beachten Sie unbedingt die folgenden Informationen, wenn Sie die Batterie vor der Entsorgung entfernen. Bitte beachten Sie, dass Canon keine Haftung für Schäden übernimmt, die auf eine Handhabung unter Missachtung der folgenden Hinweise zurückzuführen sind.

### **WARNUNG**

- Zur Vermeidung der Gefahr von Brand, elektrischem Schlag und Verletzungen zerlegen Sie das Produkt nur, um es zu entsorgen.
- Beim Zerlegen sind kleine Teile wie Schrauben zu entfernen. Um ein versehentliches Verschlucken dieser kleinen Teile zu vermeiden, zerlegen Sie das Produkt außerhalb der Reichweite von Kindern. Falls es zu einem versehentlichen Verschlucken gekommen ist, suchen Sie bitte sofort ärztliche Behandlung auf.

#### **Vorsicht**

- Entsorgen Sie gebrauchte Knopfzellen entsprechend den lokalen Vorschriften.

## Vorschriften

---

Nur für die Europäische Union und EWR (Norwegen, Island und Liechtenstein)



Diese Symbole weisen darauf hin, dass dieses Produkt gemäß WEEE-Richtlinie (2012/19/EU) (Richtlinie über Elektro- und Elektronik-Altgeräte), Batterieverordnung (EU) 2023/1542 und nationalen Gesetzen zur Umsetzung dieser Richtlinie und Verordnung nicht über den Hausmüll entsorgt werden darf.

Falls sich unter dem oben abgebildeten Symbol ein chemisches Symbol befindet, bedeutet dies gemäß der Batterieverordnung, dass in dieser Batterie ein Schwermetall (Pb = Blei) in einer Konzentration vorhanden ist, die über einem in der Verordnung angegebenen Grenzwert liegt.

Dieses Produkt muss bei einer dafür vorgesehenen Sammelstelle abgegeben werden. Dies kann z. B. durch Rückgabe beim Kauf eines neuen ähnlichen Produkts oder durch Abgabe bei einer autorisierten Sammelstelle für die Wiederaufbereitung von Elektro- und Elektronik-Altgeräten sowie Batterien geschehen. Der unsachgemäße Umgang mit Altgeräten kann aufgrund potenziell gefährlicher Stoffe, die generell mit Elektro- und Elektronik-Altgeräten in Verbindung stehen, negative Auswirkungen auf die Umwelt und die menschliche Gesundheit haben.

Durch Ihre Mitarbeit bei der umweltgerechten Entsorgung dieses Produkts tragen Sie zu einer effektiven Nutzung natürlicher Ressourcen bei.

Um weitere Informationen über die Wiederverwertung dieses Produkts zu erhalten, wenden Sie sich an Ihre Stadtverwaltung, den öffentlich-rechtlichen Entsorgungsträger, eine autorisierte Stelle für die Entsorgung von Elektro- und Elektronik-Altgeräten oder Ihr örtliches Entsorgungsunternehmen oder besuchen Sie [www.canon-europe.com/sustainability/approach/](http://www.canon-europe.com/sustainability/approach/).

### Zusatzinformationen für Deutschland:

Dieses Produkt kann durch Rückgabe an den Händler, unter den in der Verordnung des Elektro- und Elektronikgerätegesetzes beschriebenen Bedingungen abgegeben werden.

Als Endbenutzer und Besitzer von Elektro- oder Elektronikgeräten sind Sie verpflichtet:

- diese einer vom unsortierten Siedlungsabfall getrennten Erfassung zuzuführen,
- Altbatterien und Altkumulatoren, die nicht vom Altgerät umschlossen sind, sowie Lampen, die zerstörungsfrei aus dem Altgerät entnommen werden können, vor der Abgabe an einer Erfassungsstelle vom Altgerät zerstörungsfrei zu trennen,
- personenbezogene Daten auf den Altgeräten vor der Entsorgung zu löschen.

Die Bedeutung des Symbols der durchgestrichenen Abfalltonne auf Rädern finden Sie oben in dieser Beschreibung.

Die Vertreter von Elektro- oder Elektronikgeräten haben die Pflicht zur unentgeltlichen Rücknahme von Altgeräten. Die Vertreter haben die Endnutzer über die von ihnen geschaffenen Möglichkeiten der Rückgabe von Altgeräten zu informieren.